

Тайны подземной Москвы

Источник: Белоусова Т.М. Тайны подземной Москвы.

«Воинствующий подземник»

Подземная Москва своей таинственностью неизменно вызывает интерес широкой публики. В последнее время вновь появляются статьи, посвященные этой теме. При знакомстве с большинством публикаций складывается впечатление, что их авторы черпают сведения о подземных ходах из приключенческой повести Глеба Алексеева «Подземная Москва», изданной в 1925 году. Как стоворившись, журналисты рассказывают о многокилометровых тоннелях, по которым на тройке проезжал в Кремль царь Иван Грозный, о тайных лабиринтах, проходящих подо всей центральной частью столицы, об использовании древних подземных галерей в 1930-е годы НКВД и т. п. Словом, из статьи в статью гуляют одни и те же небылицы о московских тайниках (1).

Что же такое катакомбная Москва и как она возникла, какие сооружения таятся под землей и кто исследовал их? Ответы на эти вопросы автор книги попыталась отыскать в летописных сказаниях и старинных документах, в архивах историков и археологов, в дореволюционных газетах и журналах. Обращалась автор и к легендам и преданиям, ибо проверка их позволила спелеологам отыскать некоторые подземные ходы. Не забыты были свидетельства очевидцев, хотя многие из них внушают сомнения, и вот почему: для большинства очевидцев любой старинный тоннель - загадочный подземный ход. И лишь специалисты могут атрибутировать находку и точно определить, что это - тайный ход или заброшенный сточный канал. Тем не менее в книге приведены и такие сведения, ведь в процессе реконструкции города одни памятники подземной старины были уничтожены, доступ в другие утрачен, потому и ценны воспоминания тех, кому довелось их увидеть. Читатели познакомятся с версиями историков, выдвинутыми в попытках выяснить время создания, назначение и направление того или иного тайника. К сожалению, в статьях о подземной Москве эти версии зачастую преподносятся как реальность.

Эта книга смогла появиться благодаря труду многих исследователей, кропотливо собиравших материалы о тайниках, искавших и раскапывавших тайные ходы и палаты. И. М. Снегирев (2), И. Е.

Забелин (3), Н. С. Щербатов (4), И. Я. Стеллецкий (5), П. В. Сытин (6), М. И. Александровский (7), Н. Д. Виноградов (8), А. М. Васнецов (9) - все они внесли весомую лепту в изучение древних подземных сооружений столицы. Автор намеренно и не однажды цитирует их статьи, заметки, дневниковые записи, отдавая тем самым дань уважения первооткрывателям...

Начать повествование о катакомбной Москве и ее тайнах автор решила с рассказа об археологе и одном из первых российских спелеологов Игнатии Яковлевиче Стеллецеком. Историки часто упрекают этого человека в невысоком профессионализме, в том, что его «раскопочная» деятельность не всегда преследовала научные цели, а начатые работы не доводились до конца... (10) Но сорок лет жизни, отданные подземному миру Москвы, стоят немало. И в то время, когда другие исследователи, обескураженные отсутствием значительных результатов, отходили в сторону, Игнатий Яковлевич продолжал свое дело.

Подземные сооружения древности привлекли внимание Стеллецкого в 1905 году во время работы в Палестине, куда он попал после окончания Киевской духовной академии. «В мире не найдется уголка, столь богатого пустотами, как искусственными, так и природными, как Палестина. Палестинские пещеры уже с отдаленных времен троглодитов служили местом обитания человека. Позднее, с развитием культуры, для той же цели человеком высекались в скалистой почве Палестины искусственные гроты, подземные ходы, целые удивительные города, как знаменитая Петра Аравийская», - писал Стеллецкий.(11) За два года ему удалось познакомиться с библейскими пещерами Заиорданья, тоннелями и каменоломнями Иерусалима, подземельями Константинополя, Александрии, Испира и других городов Востока.

В 1907 году, поступив в Археологический институт, Стеллецкий поселился в Москве. А год спустя его заинтересовали ее средневековые тайники. Заниматься их изучением можно было лишь «под флагом» какого-либо научного общества. Игнатий Яковлевич вместе с единомышленниками создал комиссию «Старая Москва» (12), Через два года в комиссии возникли разногласия. Большинство историков считало, что надо заниматься наземной Москвой. Пытаясь привлечь внимание ученых к подземным древностям, в 1911 году И. Я. Стеллецкий выступил с докладом «Подземная Россия» на XV Археологическом съезде в Новгороде. «Установив содержание понятия «подземная Россия» - всякого рода подземные сооружения не ритуального характера,- референт И. Я. Стеллецкий отметил обидное равнодушие археологов к такого рода монументальным памятникам русской старины ввиду

особенно большой их научной ценности», - указывалось в «Трудах» съезда.

Увы, Игнатий Яковлевич не дождался поддержки археологов, а член комиссии «Старая Москва» И. К. Линдеман в ответном выступлении даже упрекнул докладчика в том, что тот «дерзает посылать археологов туда, куда раньше лишь каторжников посылали». Все это заставило Стеллецкого заняться созданием научного общества, которое должно было исследовать преимущественно подземные сооружения. И уже в феврале 1912 года во многих российских газетах было напечатано следующее сообщение:

«В Москве организовалось новое общество по исследованию памятников древности, ставящее своей задачей изучение подземной Москвы. В первую очередь обществом будут продолжены уже начатые раскопки в Кремле (13), на Девичьем поле (14), а затем начнется исследование Китай-города. По имеющимся у учредителей общества сведениям, сохранились подземные ходы в Богословском переулке (15), на Большой Дмитровке и под домом князей Юсуповых у Красных ворот (16). Последние годы вряд ли будут доступны для исследования ввиду отрицательного отношения домовладельцев к раскопкам...

Комиссия по исследованиям подземных сооружений при Московском обществе по исследованию древностей разрабатывает план так называемой «подземной Москвы» (17). Древние подземные ходы в Москве образуют сеть, мало еще исследованную. Пока обнаружены подземные ходы между Новодевичьим монастырем и мануфактурой Губнера (18), под Донским монастырем, Голицынской больницей (19) и Нескучным садом... Обнаружены еще и другие подземные ходы, по-видимому, стоящие отдельно от общей сети».

Председателем Комиссии по изучению подземной старины (такое ее правильное название) стал И. Я. Стеллецкий, товарищем председателя Е. А. Мансфельд, членами правления - С. А. Глазунов и Н. А. Александров. В «Положении о Комиссии...» говорилось, что она «ставит своей задачей выявление и изучение памятников подземной старины, то есть предметов первобытной и бытовой археологии, скрытых в недрах земли временем или волей человека. Но особенно комиссию интересуют всякого рода подземные сооружения, бытовые и военные, сохранившиеся в недрах территории России. В этом отношении во главу изучения ставятся комиссией связанные с подземными замковые и крепостные сооружения, валы, городища, курганы, всякого рода пещеры, погреба, ямины, оседания и провалы почвы, клады и сопутствующие им

явления: кладоискательство и «магический жезл» (20).

В первый год существования комиссия занималась только подземной Москвой. Поиски в архивах документов, в которых упоминались бы тайники, были почти безрезультатны. Военные и гражданские тайники являлись государственной либо фамильной тайной, и сведения о них никуда не заносились. Члены комиссии начали собирать предания, легенды, слухи, свидетельства очевидцев и проверять их. При этом нашли подземные галереи из Круглой (Многогранной) башни китайгородской стены, из Тайницкой башни Симонова монастыря, из бывшего дома князя Д. М. Пожарского (21). Затем были обследованы подвалы зданий XVI-XVIII веков, где обнаружались замурованные арки. Две из них, в церкви Гребневской Божией Матери (22) и в доме Консistorии (23), вскрыли. За замуровкой оказались ходы, накрепко забитые окаменевшей глиной и землей. Обследовать их можно было только после расчистки, для чего требовались немалые средства, но комиссия их не имела. Встреченные трудности не остановили энтузиастов. День за днем, вооруженные лишь свечами да заступами, эти люди проникали в заброшенные подzemелья, и, как бы вознаграждая исследователей за труды, подземная Москва открывала свои тайны...

Подземное пространство города уже в древние времена использовалось с самыми разнообразными целями. Одни подzemелья представляли собой хранилища ценностей, церковных реликвий и товаров, другие являли собой некрополи. Тайные подzemелья выполняли роль арсеналов и служили для заточения узников. Немало встретилось старинных обывательских погребов, где хозяева прятали от пожара свое добро и хранили запасы продовольствия, в этих погребах видели иногда колодезные срубы. Под землей же устраивали лаборатории и мастерские московские алхимики и фальшивомонетчики. В башнях Китай-города существовали подzemелья-слухи (24). Здесь же были найдены подземные ходы для тайных вылазок. Подземные галереи Новодевичьего и Симонова монастырей, приводившие к прудам, предназначались для скрытого забора воды в случае осады...

Подземные ходы, обнаруженные членами комиссии, датировались XVI-XVIII веками. Эти тайники имели обшивку из теса или массивных бревен, порой стенки ходов были выложены из белого камня или красного кирпича. В одни тайные ходы попадали из подвалов, в другие проникали по лестницам, устроенным в стенах палат и башен. Многие ходы заполняла вода и удушливый газ, иные почти целиком заплыли песком и илом. Одни галереи были перерезаны фундаментами зданий, другие имели завалы...

В последующие годы поиски тайников в Москве продолжались, но все чаще члены комиссии (в основном И. Я. Стеллецкий) выезжали в другие города для осмотра найденных там подземных сооружений древности. Это позволило изучить слухи под псковской крепостной стеной, ход из замка Плеттенберга в Риге, загадочные подземные палаты со множеством человеческих черепов в Торжке и др.

В то же время комиссия собирала сведения о памятниках подземной старины со всех концов Российской империи. Эти материалы должны были войти в сборник «Подземная Россия» (издать его не удалось). В 1916 году с отъездом Стеллецкого на Кавказский фронт комиссия прекратила свое существование.

Сразу после октябрьской революции, когда Игнатий Яковлевич находился на Украине, его квартира в Хамовниках была реквизирована, а архив с документами Комиссии по изучению подземной старины вывезен неизвестно куда. Вернувшись в столицу в конце 1923 года, Стеллецкий задумал восстановить хотя бы часть пропавших документов и обратился в ГПУ (25) с просьбой разрешить ему продолжать изучение тайников. В ответ археологу сказали: «В Кремль мы вас не пустим, а вся Москва - ваша». Но последнее не соответствовало действительности. Здания, занятые правительственными учреждениями, военными организациями, банками, да и ряд жилых домов оказались недоступны для исследователя. И все же ему удалось найти подземные галереи под Сухаревой башней, домом Брюса (26), во дворе дома Юсупова. В 1920-е годы археолог часто получал информацию о тайниках от А.М. Васнецова, Н.Д.Виноградова, М.И.Александровского и других членов комиссии «Старая Москва». На заседаниях этой комиссии Игнатий Яковлевич не раз выступал с докладами, посвященными истории московских подземелий и ходов, за что был удостоен шуточного звания «воинствующего подземника», которому «даже моста старый свод мерещит в землю тайный ход».

В 1933 году при Московском отделении Государственной академии истории материальной культуры имени Н. Я. Марра создается Комиссия по строительству метрополитена. Одной из задач комиссии было изучение памятников подземной старины, встреченных на пути трасс метро. Стеллецкий получил пропуск, дававший ему право посещения тех шахт метро, где велись земляные работы. В этом же году в московских газетах появились статьи, авторы которых утверждали: строительство метрополитена доказало, что подземная Москва - миф. В защиту «мифа» выступал один Стеллецкий. «Стремительные темпы ведения работ метро

устраняют возможность тщательного и кропотливого исследования встреченных сооружений древности [...] Натыкавшиеся на них рабочие не отдавали себе отчета в их научной ценности и значимости и потому никому вовремя не давали знать о таких открытиях, как не заслуживающих, по их мнению, внимания. На упрек, обращенный к рабочим на местах, всегда следовал один ответ: нам никто не сказал, что это интересно или нужно. [...] На территории грандиозного Дома Совнаркома (27) проходил подземный ход, начало которого было открыто мною в доме В. В. Голицына (28). При работах по закладке шахты были обнаружены две параллельные стены какого-то тоннеля из массивных дубовых бревен. Управление метро охотно выделило рабсилу для раскопок. На пути, однако, встали выемки строительства. Интересы последнего, конечно, были превыше всего, и работы по раскопкам были прекращены», - писал археолог редактору журнала «Вестник знаний». При поддержке начальника Управления государственного строительства по сооружению метрополитена П. П. Ротерта Стеллецкий подготовил инструкцию для рабочих и план создания музея «Подземная Москва». Поскольку Метрострой не имел лишних помещений, все экспонаты музея разместились в небольшой квартире Игнатия Яковлевича на улице Герцена. После смерти Стеллецкого в 1949 году его вдова бережно хранила эту коллекцию, а в начале 1960-х годов передала ее в один из павильонов ВДНХ, дальнейшая судьба экспонатов неизвестна.

Неоднократно археолог обращался в разные организации, ставя вопрос об использовании подземных сооружений древности и ссылаясь при этом на опыт Парижа, Рима, Лондона: «Везде и всюду подземелья временем и людьми приведены в состояние если не полного, то очень большого разрушения. Общей участи не избежал и Кремль, и потому нельзя обольщать себя мыслью, что достаточно открыть один ход и по нему уже легко пройти подо всем Кремлем, если не подо всей Москвой. В действительности, путешествие по подземной Москве - скачка с препятствиями, притом весьма существенными, устранение которых потребует больших усилий, времени и средств. Но все это ничто в сравнении с возможным идеальным результатом: очищенная, реставрированная и освещенная дуговыми фонарями подземная Москва явила бы из себя подземный музей научного и любого интереса...» Это, да и другие обращения И. Я. Стеллецкого остались без ответа.

В 1930-е годы Игнатий Яковлевич публикует статьи о подземной Москве. Эти красочные рассказы строились как на основе фактических данных, так и на основе версий автора. Как правило,

из редакции любой газеты статья попадала в НКВД, куда приглашали Стеллецкого. После обсуждения статьи нередко в ней оставались только сказочные версии. Однако Стеллецкий был согласен на появление в печати даже таких материалов. Он верил, что публикации привлекут внимание власть имущих к подземной Москве и археологи смогут осуществить раскопки тайников. Да, тайными ходами заинтересовались... опять-таки сотрудники НКВД, которые попросили Игнатия Яковлевича составить план подземной Москвы. Получив план, НКВД принялся замуравывать и засыпать подозрительные, с его точки зрения, подземные галереи и палаты. На публикацию же материалов Стеллецкого (в частности, о раскопках в подземелье Угловой Арсенальной башни) был наложен запрет. «Такие чувства остро переживал, пересматривая свои 10-летние бумаги о подземной Москве, собираясь писать очередную докладную записку П. П. Ротерту о подземной Москве с тем, конечно, чтобы она не была напечатана. Как никогда меня охватило раздражение, злость. С какой стати загублен мой научный век? Почему мне долгими годами зажимают рот и я ничего не могу напечатать о своих открытиях, которые, безусловно, наделали бы шум?!» - пишет он в дневнике. Стеллецкому оставалось надеяться только на то, что собранные им сведения пригодятся кому-либо в будущем. Из докладной записки археолога в НКВД известно, что к началу 1940-х годов он имел описательный и иллюстративный материал на 200 подземных точек столицы. Сюда входили подземелья-слухи и погреба с замурованными арками, брошенные каменоломни и засыпанные колодцы, подземные ходы и старинные водостоки. Еще 150 объектов Игнатий Яковлевич предполагал обследовать. В настоящее время в фонде И. Я. Стеллецкого, хранящемся в Российском государственном архиве литературы и искусства (РГАЛИ), имеется лишь незначительная часть указанных материалов. Это короткие записки, состоящие обычно из нескольких строк. Подробные описания, фотографии и планы подземных сооружений в РГАЛИ не поступали. Они исчезли так же бесследно, как и архив Комиссии по изучению подземной старины в 1919 году...

Долгие годы Игнатий Яковлевич мечтал написать книгу о подземной Москве (29). Этому не суждено было сбыться. Познакомившись с документами фонда Стеллецкого, автор заинтересовалась древними подземными сооружениями столицы и собрала материалы о них, которые и составили настоящую книгу. Наряду с описанием средневековых тайников в ней приводятся отдельные сведения о наиболее загадочных, по мнению москвичей, подземельях XVIII-XIX веков. В книге почти не уделяется внимания находкам археологов за последние 50 лет (исключение составляют

Кремль и дом Пашкова), чему есть объяснение. Остатки древних городищ и фундаменты средневековых построек, старинные монеты, ювелирные украшения, оружие, керамика, открытые археологами,- это тоже подземная Москва, ибо все перечисленное веками хранилось пол землей. Но автор книги в первую очередь хотела рассказать читателям о том, что же собой представляли тайные ходы Москвы, о которых ныне так много говорят. Попытки исследования таких сооружений предпринимались с конца XIX века до середины 1930-х годов. Это и обусловило привлечение забытых и малоизвестных документов указанного периода. Современные археологи утверждают, что за прошедшие полвека в столице не было найдено ни одного подземного хода. Это неудивительно, ведь долгое время для осмотра любой подземной галереи вызывали не археологов, а сотрудников НКВД и КГБ, после чего галерею засыпали или замуровывали. Наравне с этими организациями уничтожением подземных сооружений древности «успешно» занимались землекопы и проходчики. Ни для кого не является секретом, что приглашение на объект археологов чревато прекращением работ и срывом плана. А потому руководство строительных участков подобные находки предпочитало скрывать.

Примечания к главе 1

1. В словаре В. И. Даля тайник - «скрытое место, потаенное убежище (тайник в доме, в покоях), искусно скрытая комната в подполье или скраденная в перекрестных стенах, с потайным входом, какая нередко бывает у раскольников для передержки беглых; слух -т. е. сокрытый проем из одной комнаты в другую или незаметная перегородка, где можно подслушивать; тайный проход, подныр, лаз, потерна в крепости». Академик Ф. Ф. Ласковский в книге «Материалы для истории инженерного искусства в России» дает еще одно определение тайника: «Тайником в старину называли место на берегу реки, скрытое по возможности для противоположного берега, откуда жители и гарнизон добывали воду для ежедневного употребления. К этому месту проводилось изнутри города крытое сообщение, состоявшее из подземной галереи, дно которой шло, смотря по крутизне берега, скатом или ступенями». Добавим, что во многих документах XVII века тайником именовали не место, откуда брали воду, а саму галерею, приводившую к источнику. Такие тайники носили название «водных» или «водяных».

2. Снегирев Иван Михайлович (1792-1868) - историк, профессор Московского университета, автор трудов по истории Москвы.

3. Забелин Иван Егорович (1820-1908) - историк, создатель и руководитель Исторического музея в Москве, автор трудов по истории Москвы.

4. Щербатов Николай Сергеевич (1853-1929) - историк, археолог, директор Исторического музея в Москве. В 1894 году в поисках тайников производил раскопки в Московском Кремле и исследовал подземный ход, найденный на Красной площади. Вместе с Щербатовым в этой работе принимали участие археолог Н. А. Гедройц и архитектор М. Н. Литвинов. Наблюдение за раскопками осуществлял И. Е. Забелин.

5. Стеллецкий Игнатий Яковлевич (1878-1949) - историк, археолог, спелеолог. В 1933-1934 годах осуществлял раскопки в подземелье Угловой Арсенальной башни Московского Кремля. Автор статей о подземной Москве.

6. Сытин Петр Васильевич (1885-1968) - историк, организатор Московского коммунального музея (ныне Музей истории Москвы), автор трехтомной «Истории планировки и застройки Москвы», член комиссии «Старая Москва» и Комиссии по строительству метрополитена Московского отделения Государственной академии истории материальной культуры (МОГАИМК).

7. Александровский Михаил Иванович (1865-1943) - филолог, историк, сотрудник Исторического музея в Москве, член комиссии «Старая Москва» и Комиссии по строительству метрополитена МОГАИМК.

8. Виноградов Николай Дмитриевич (1885-1980) - академик архитектуры, член комиссии «Старая Москва». В 1920-е годы Виноградова, возглавлявшего Комиссию по охране памятников архитектуры при Моссовете, неоднократно приглашали сотрудники ОГПУ для обследования найденных тайников. В это время архитектор занимался изучением китайгородской стены и других памятников древнего зодчества.

9. Васнецов Аполлинарий Михайлович (1865-1933) - академик живописи, почетный председатель комиссии «Старая Москва», автор картин-реконструкций и исследований по истории средневековой Москвы.

10. Упреки историков, знакомых с деятельностью Стеллецкого-археолога лишь по газетным статьям, посвященным подземной Москве, где он выдвинул ряд фантастических версий, не всегда

справедливы. Работы Игнатия Яковлевича в разное время сумели оценить академик Ф. И. Успенский, археологи Н. С. Щербатов, В. А. Городцов и другие. Исследование подземных сооружений древности всегда было связано с огромными трудностями. Стеллецкий был вынужден оставлять начатые работы в тех случаях, когда против них выступали власти или домовладельцы. Почти все тайники можно было исследовать только после расчистки, на которую требовались большие деньги, их археолог не имел. По возможности он делал обмеры, зарисовки, составлял схемы, фотографировал найденные сооружения и описывал находки.

11. Петра Аравийская - пещерный город, возник в конце II тысячелетия до нашей эры, находится на территории Южной Иордании.

12. Инициатором создания комиссии «Старая Москва», при Московском археологическом обществе стали И. П. Машков, Д. П. Сухов и И. Я. Стеллецкий. Комиссия существовала с 1909 по 1930 год. В ее работе принимали участие историки, археологи, архивисты, искусствоведы, коллекционеры, а на заседаниях комиссии, где было прочитано около 900 докладов и сообщений, могли присутствовать все желающие.

13. Комиссия собиралась продолжить работы Н. С. Щербатова, незаконченные из-за нехватки средств.

14. Речь идет о расчистке подземной галереи к Новодевичьему монастырю, открытой И. Я. Стеллецким в 1909 году.

15. Затем улица Москвина, ныне Петровский переулок.

16. Палаты XVII века в Большом Харитоньевском переулке, 21.

17. План был составлен И. Я. Стеллецким, утрачен в 1919 году.

18. Ныне Московский шелковый комбинат им. Я. М. Свердлова, Большой Саввинский переулок, 12.

19. Городская клиническая больница № 1 имени Н. И. Пирогова, Ленинский проспект, 10.

20. «Магический жезл» - биолокатор, чаще всего ветка бука, вяза или ивы, позволявшая умельцам определять местонахождение подземных пустот, источников, залежей руды и т.п. В 1912 году на заседании Московского археологического общества Стеллецкий предложил использовать биолокатор для поисков тайников и других археологических объектов.

21. Ныне здесь находится дом № 12 по улице Большой Лубянке, построенный в 1920 году.

22. Церковь Гребневской Божией Матери - архитектурный памятник XIV-XVII веков, находилась на Лубянской площади, разрушена в конце 1920-х годов.

23. Дом № 3 по Мясницкой улице.

24. Слухами называли подземные палаты или галереи, устроенные перед башнями или крепостными стенами. В этих тайниках при осадах сидели слухачи и следили за тем, чтобы неприятель не подвел под стену подкопы.

25. ГПУ - Государственное политическое управление при НКВД РСФСР, в 1922-1923 годах - орган по охране государственной безопасности.

26. Дом № 14/2 по Большой Никитской улице.

27. Речь идет о доме № 1 в Охотном ряду, где в настоящее время размещается Государственная Дума.

28. Дом канцлера В. В. Голицына (XVII век) в Охотном ряду был разрушен в 1933 году. На его месте сейчас располагается здание Государственной Думы.

29. В фонде И. Я. Стеллецкого хранится рукопись под названием «Подземная Москва». В 1940-е годы археолог на основе этой рукописи создал документальную историю библиотеки Ивана Грозного «Мертвые книги в московском тайнике» (выпущена в 1993 году издательством «Московский рабочий»).

Тайники и подземные сооружения древнего Кремля

Средневековые русские города и крепости были немислимы без тайников, значение которых трудно переоценить. Готовясь к осаде, противник первым делом пытался выведать о вылазных воротах (1) и водных тайниках. И если это удавалось, то победа во многом была predetermined. В Изборском хронографе, рассказывая о междоусобной борьбе в Муроме, летописец горько сетовал на то, что «литовские люди тайник отняли и на град взыдоша и знамена поставили и в тайнике сели». Одно из первых известий о строительстве тайника дошло до нас от XIII века.(2) По указу князя Александра Невского, озабоченного укреплением северо-западных рубежей, псковичи в Изборске «стену камени с плитою учиниша и ровы изрыша под город».(3) В последующие два века

развитию подземного военного зодчества весьма помешало монголо-татарское иго. Зато в XVI-XVII столетиях потаенные выходы и водозаборные тайники существовали почти во всех крепостях и острогах Московии.

В первой половине XIV века Москва становится фактической столицей Владимиро-Суздальского княжества, сюда перебирается митрополит с духовенством. Заботами великого князя Ивана Даниловича Калиты в 1339-1340 годы поселение на Боровицком холме было окружено дубовыми стенами с башнями. Тарасы (4), устроенные умелыми горододельцами, являли собой надежную защиту, однако частые пожары привели укрепление в полную негодность. При великом князе Дмитрие Ивановиче Донском в 1366-1368 годах построили белокаменный Кремль. О тайниках этих двух крепостей упоминаний нет нигде, но это вовсе не означает, будто бы таковых не существовало. В то время Москве угрожали Тверское и Рязанское княжества, Литва и Орда, и крепость в любой момент могла оказаться в плотном кольце вражеских войск. Это должно было заставить московских воевод позаботиться о создании тайников. Наиболее вероятно, что Кремль, возведенный на высоком и безводном холме, имел потайные водозаборные тоннели к реке Неглинной или к Москве-реке.

В конце XV века Кремль по многим причинам перестал удовлетворять требованиям военного зодчества. Вдобавок он был мал, а стены и башни, пострадавшие при осадах и пожарах, уже не могли выдержать натиск врагов. Великий князь Иван III, завершивший объединение русских княжеств в мощное государство, задумал возвести резиденцию московских государей по всем правилам фортификационной науки того времени. С этой целью он пригласил в Россию талантливых итальянских архитекторов, инженеров и мастеров Аристотеля Фиораванти и Пьетро Антонио Солари, Антона и Марко Фрязинов, Алевиза Старого и Алевиза Нового. Рядом с ними трудились русские зодчие, чьи имена история не сохранила.

Кремлевская цитадель, как и лучшие средневековые крепости Европы, была богата наземными и подземными «хитростями». Устраивались ходы для вылазок и тайного забора воды, для сообщений между зданиями Кремля; сооружались подземные палаты для хранения казны, оружейных припасов и продовольствия. Имелись здесь и внутрстенные ходы, соединявшие соседние башни, в подземельях которых таились огромные цистерны и колодцы, наполненные водой. От подкопов укрепление оберегалось многочисленными слухами.

Свидетельств о строительстве тайников в то время сохранилось ничтожно мало, да и те попали в летописи скорее по недосмотру, ибо сооружались потайные арсеналы, ходы и колодцы в глубоком секрете и знали о них лишь немногие доверенные лица.

Один из первых тайников в новом Московском Кремле появился в 1485 году. В летописи говорится, что 29 мая «заложена на Москве-реке стрельница у Шешковых (Пешковых) ворот, а под нею выведен тайник». Это была **Тайницкая башня**, построенная итальянцем Антоном Фрязином. Первоначально башня имела отводную стрельницу, соединявшуюся с ней мостом с тремя арочными сводами. В 1770 году, когда Екатерина II задумала построить в Кремле дворец по проекту В. И. Баженова, башню снесли. Восстановили ее в 1776 году, при этом отводная стрельница лишилась своих арочных сводов. (5)

Подземелье у башни и отводной стрельницы было общее. Вот как описывал его Н. А. Скворцов в книге «Археология и топография Москвы»: «Низ башни, составляя с отводной башней как бы одно целое, внутри представляет огромное помещение с мощным сводом. Отводная стрельница делилась на две части».

Чем же был в реальности тайник, устроенный в башне? Возможно, так именовали колодец, существовавший в подземелье под отводной стрельницей. По мнению военного историка Л. Л. Фримана, автора «Истории крепости в России», «Тайницкая башня, обращенная к Москве-реке, заключала колодец, который, наполняясь водой из Москвы-реки, снабжал ею, во время осады, всех жителей». Если это предположение верно, то от башенного колодца к реке должна была пролегать подземная галерея-канал.

По другой версии, высказанной знатоком Кремля И. Е. Забелиным в «Истории города Москвы», Антон Фрязин построил «тайный подземный проход к реке для добывания воды во время тесной осады». Н. А. Скворцов также полагал, что от Тайницкой башни к реке шел подземный ход, однако он не указывал, с какой целью был устроен тайник.

В Описи порух и ветхостей, составленной в 1646-1647 годах (6), дозорщики сообщали: «Под Тайницкие ворота тайник, и у того тайника ступени повылломались, и в тайнике по обе стороны из стен и свода осыпалось каменей с 50, по полукамен и по чети: и у тайника, у затворенных дверей, замка нет и двери засорены». Сооружение, описанное дозорщиками, более чем вероятно, являло собой тайный ход. Во-первых, упоминается лестница, ведущая в тайник, дверь, преграждавшая вход в него, стены и своды. Во-вторых, в тех случаях, когда в описи речь шла о водопроводных и

сточных каналах, дозорщики применяли термин «труба», а подземные галереи или камеры, которые использовались для подслушивания подкопов, называли «слухами». Автор настоящей книги считает, что тайник был ходом к реке, а предназначался он для вылазок, посылки гонцов и т. п.

Устье тайника, некогда тщательно замаскированное, находилось у реки. Казалось бы, что его должны были обнаружить при последующих благоустройствах берегов Москвы-реки, но никаких сведений о подобной находке нет. (7) Очевидно, это и послужило причиной появления легенды о подземном ходе из Тайницкой башни, идущем под рекой в Замоскворечье.

В книге «Москва, или Исторический путеводитель по знаменитой столице государства Российского», изданной в 1827 году, говорится: «...в народе сохраняется предание, будто бы сия яма (колодец. - Т.Б.) была не что иное, как тайный подземный ход за Москву-реку; нелепость сей басни очевидна: для подобного схода надлежало бы тут быть лестнице или в какую-либо сторону отлогости; ни того, ни другого здесь не приметно».

Вряд ли колодец Тайницкой башни можно было назвать пренебрежительно «ямой». В 1826 году, когда колодец стоял без крышки, в нем утонул сторож 3-го департамента Надворного суда, значит, это сооружение имело значительные размеры.

В 1914 году И. Я. Стеллецкий выдвинул следующую версию о подземных ходах Тайницкой башни. Колодец в ней был сухой, и со дна его шли две подземные галереи: одна в Кремль, другая - за реку. Обследуя подземные сооружения на Украине, Игнатий Яковлевич нашел несколько колодцев, из которых брали начало тайные ходы. Так, в колодце, обнаруженном в Каменеце-Подольском, на большой глубине отодвигались брусья и открывался лаз в тайник. Еще один колодец, находившийся в усадьбе князей Трубецких в Киеве, имел вход в подземный лабиринт на глубине всего трех метров. Ни одно из этих сооружений не имело лестниц или каких-либо «отлогостей».

По версии археолога, ход под рекой был выложен из красного кирпича на свинце или на олове. На Руси кладка на металле была известна издревле. В 1194 году в Суздале, например, местные мастера возводили на олове одну из церквей. Ходы, устроенные с использованием свинца или олова, носили название «литых». Ходят слухи, что в конце XV века подводный тоннель был сооружен по приказу великого князя Ивана III в Ивангороде. (8) Есть предание о существовании тайного хода под рекой Великой из Псковского кремля в Свято-Мирожский монастырь. (9) О «литых

сводах» у Смоленска под Днепром работы итальянцев упоминал посол курляндского герцога Лаврентий Мюллер.

Московские мастера славились как специалисты кладки на металле (10), и с их помощью «фряжские» зодчие, прекрасно владевшие искусством гидротехники, были способны устроить такой ход. Интересно, что попытки сооружения хода под Москвой-рекой делались и в более позднее время, в XVII столетии, о чем будет рассказано в главе, посвященной тайникам церкви и монастырей.

Пока «литых» тайников в Москве не найдено, хотя немало людей утверждает, что они не только видели такие тоннели, но и проходили по ним. Чаще всего можно услышать о ходе, ведущем под Москвой-рекой якобы к Тайницкой башне. Думается, эти рассказы породила находка 1939 года. Тогда во дворах домов, расположенных по Софийской набережной, как раз напротив Тайницкой башни, сносили старинные постройки. При рытье котлована для фундамента рабочие нашли кирпичный свод какой-то галереи. Она была в рост человека и уходила к реке. Почти под руслом реки, как утверждают очевидцы, галерею перегораживала кирпичная стена. В тайнике царил страшный холод и дышать в нем было трудно, так как отдушины в своде, служившие для вентиляции, засорились. Когда, кем и для каких нужд была построена эта галерея - никто не знал. Ответы на вопросы могли бы дать историки и археологи, но вместо них начальник строительного участка пригласил сотрудников НКВД. Те опечатали и огородили вход в тайник. Было ли это подземное сооружение целиком заполнено бетоном или же засыпали землей только вход в него - неизвестно.

Открытие подземной галереи на Софийской набережной ни в коем случае не может служить подтверждением версии Стеллецкого о существовании хода из Тайницкой башни под реку. Автор книги полагает, что в 1939 году был найден тайный ход из «замка Э. Бирона» (11), приводивший к реке. Когда надобность в нем отпала, выход из тайника замуровали, со временем, когда уровень реки повысился, он и вовсе оказался под водой.

Из-под Тайницкой башни на самом деле шли два подземных хода. Первый вел в Кремль, а вот второй тянулся к Москве-реке, как и предполагали И. Е. Забелин и Н. А. Скворцов. Существование этих ходов подтверждается документами XVII-XVIII веков, но рассказ об этих документах пойдет ниже.

О тайниках **Первой и Второй Безымянных башен** ничего не известно. Если они и существовали, то могли пострадать в 1547 году при взрыве пороховой палаты, вместе с которой взлетели на

воздух указанные башни и часть кремлевской стены. В 1770 году Первая Безымянная башня была снесена, а при восстановлении ее возвели ближе к Тайницкой. Таким образом, если эта башня и имела тайники в подземной части, то искать их надо под пряслом (12) стены между двумя Безымянными башнями.

Петровская башня, дважды подвергавшаяся разрушениям (в 1612 и 1812 годах), в древности стояла над погребом, куда вела каменная лестница. В самой крепостной стене, у башни, располагались две «каменные палатки», как указывалось в Описи 1701 года. Погреб могли использовать для хранения «зелья», ручного и пушечного пороха. «Без зелейные казны осада (*т.е. оборона.* - Т.Б.) долго не живет», - говорили в старину, запасая порох впрок. А размещали его не только в специально устроенных складах (в средние века их называли споями, или склепами (13)), но и в сухих погребах, где имелась хорошая вентиляция. «Палатки» же у башни, вероятно, служили помещениями для воинов - стрельцов и пушкарей, пицальников (14) и затинщиков (15).

Круглую **Беклемишевскую башню**, защищавшую переправу через Москву-реку, Марко Фрязин соорудил в 1487 году вместе с колодцем. Однако кроме колодца в ней был еще один тайник. О нем упоминал С. П. Бартенев в книге «Московский Кремль в старину и теперь»: «Итальянские инженеры, строившие Кремль, оценили это ее (*башни.* - Т.Б.) положение (*у реки.* - Т.Б.) и в предупреждение от подкопа снабдили ее тайником». Наличие тайника подтверждал и архитектор И. Е. Бондаренко (16), обследовавший Кремль в 1918 году: «В Беклемишевской башне в предупреждении подкопа был сделан тайник».

Устройство подкопов в средние века описывал в «Фортификационном словаре» В. Ф. Шперк: «Подземные галереи (минные) подходили под фундамент фортификационного сооружения (стены, башни), а затем шли вдоль фундамента, на половину ширины последнего, укрепляя фундамент деревянными стойками. После окончания работ стойки зажигали, и стены и башни рушились, образуя брешь для атакующих. Их применяли в древние времена, чтобы проникнуть в город. При появлении пороха обрушения стали производить посредством взрыва большого заряда». Как видим, подкопы представляли значительную опасность для оборонительных сооружений. Чаще всего города и крепости охранялись от подкопов рвами. В «Уставе ратных, пушечных и других дел...» (17), составленном в начале XVII века, в статье «О подкопах и взрывании градов» говорится: «[...]аже буде ты во граде, в осаде сидел прямо и достаточно доведается, что у тебя недруги хотят стены, ворота, башни, раскаты (18) или взрубы (19) подкопати, и

теми подкопы взорвати, и доведается наперед такого места устроити глубокий и поперец широкий ров, чем бы их подкопам помешку учиниша, и глубины ради и воды ради, не могли до города дойти[...]»

Средневековые военные тайники, устроенные с целью противодействия подкопам, весьма разнообразны. Это могли быть, скажем, слуховые колодцы. Они сооружались под башнями и вдоль городской стены. Крупные крепости оснащались подземельями-слухами и слуховыми трубами (галереями). Первые могли располагаться как под башнями, так и перед ними. Из подземелий-слухов обычно выходили несколько подземных коридоров, заканчивающихся тупиками со слуховыми оконцами. Слуховые трубы размещались перед крепостной стеной. Известно, что при осадах русские воеводы приказывали «в слухах бубны (20) ставить и ров копати, и во рву сваи бити для их *(т.е. против вражеских. - Т.Б.)* подкопов». Из слухов в случае необходимости, разобрав часть стены, осажденные вели подземные галереи навстречу подкопам (минам, сапам) противника. В эти новые (контрминные) галереи закладывали порох и подрывали их, уничтожая при этом неприятельские подкопы. Мощные оборонительные ограды имели не один слух. В Псковском кремле таковых насчитали более двадцати. (21) Думается, что в московской цитадели их было не меньше. Что же касается противоподкопного тайника в Беклемишевской башне, то скорее всего, он представлял собой слуховую галерею, опоясывающую ее с опасной, «приступной» стороны, там, где башня не была защищена рвом.

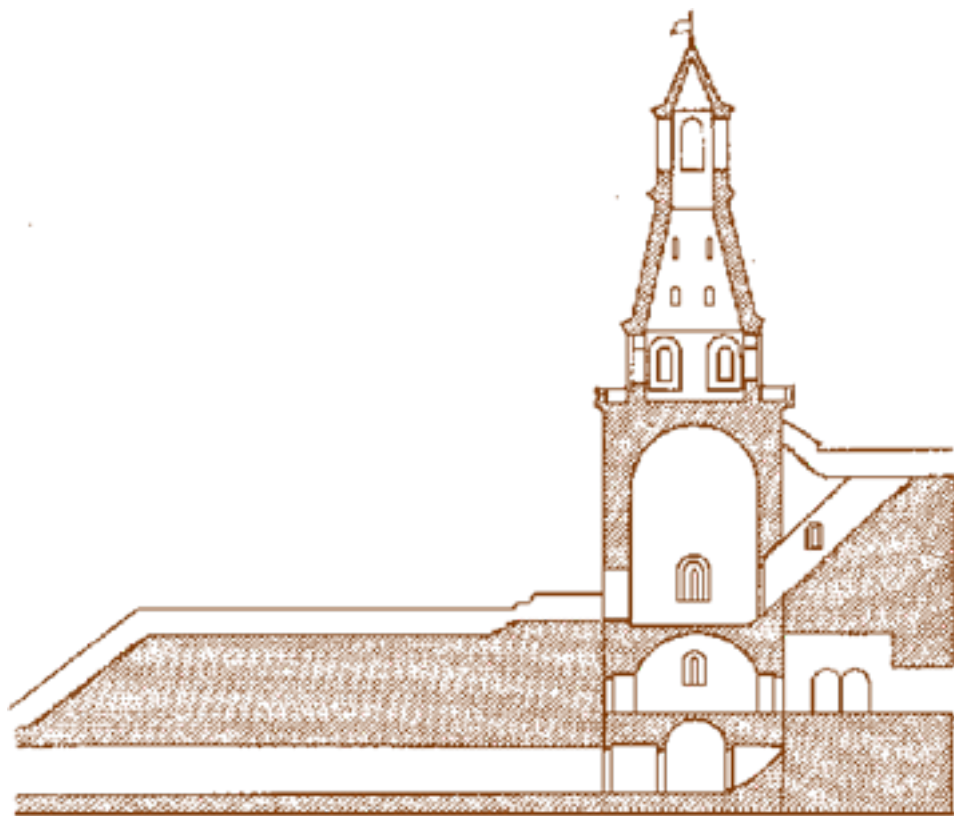
Подземелье Беклемишевской башни вместе со слухом уже в 1525 году использовалось как место пыток и заключения узников. За дерзкие речи и жалобы на великого князя Василия III здесь отрезали язык боярину Ивану Никитичу Берсеню-Беклемишеву. А царь Иван Грозный, обвинив в измене князя Андрея Федоровича Хованского, приказал его «пытати и казнити торговою казнью и в наугольную *(Беклемишевскую. - Т.Б.)* стрельницу посажати».

Строителем **Константино-Еленинской башни** был Пьетро Антонио Солари. Она вместе с отводной стрельницей появилась в 1490 году. Вторая отводная стрельница была построена после 1508 года. С Константино-Еленинской башней она соединялась мостом, переброшенным через ров. Об этой отводной стрельнице в Описи порух и ветхостей 1646-1647 годов сказано: «[...]да в той же отводной башне сделан слух, и в том слуху лестничный свод засорился и в слуху из сводов кирпичи сыплятся». Не исключено, что первая отводная стрельница также была снабжена слухом, но точных данных об этом нет. Обе отводные стрельницы были

разобраны в XVIII веке.

В XVII столетии подвалы Константино-Еленинской башни стали темницами, а во второй отводной стрельнице этой башни находилась пыточная. В тюремный застенок был обращен даже внутристенный проход между Константино-Еленинской и Набатной башнями. Упоминание об этом есть в популярной книге М. И. Пыляева «Старая Москва»: «В Константино-Еленинской башне, по стене Московского Кремля к ней идущей, существует крытый коридор с узенькими окошечками, где содержались приговоренные к пытке с заклепанными устами, которые расклепывались для ответа и принятия скудной пищи, и прикованные к стене, в которой были железные пробои и кольца».

Вход в этот «крытый коридор» был разыскан в 1894 году археологом Н. С. Щербатовым. Обследуя помещения первого этажа **Набатной башни**, Щербатов нашел вход в замурованную неизвестно когда галерею, идущую по направлению к Константино-Еленинской башне. Галерея представляла собой «нижний бой», двенадцать окон-бойниц которого в древности смотрели на собор Василия Блаженного. Сводчатый тоннель шириной 1,1 метра на 16-м метре упирался в лестничный свод. Лестница, преграждавшая тоннель, была устроена в более позднее время, возможно, при ремонте Кремля в XVII веке. В результате встреченного препятствия «руководители раскопок решили провести исследования Константино-Еленинской башни. Во внутреннем помещении ее обратила на себя внимание лестница из белого камня, идущая кверху в два марша. Поднявшись по лестнице, исследователи встретили деревянную дверь, за которой открывался сводчатый коридор. При исследовании оказалось, что тоннель имеет большое протяжение и находится ниже хода из Набатной башни», - извещали в сентябре 1894 года «Ведомости московской городской полиции».



Разрез Набатной башни московского Кремля

По замерам архитектора И. Е. Бондаренко, ширина нижнего хода составила более полуметра, высота - 2,45 метра, а длина - 62 метра. Нижний ход также был прегражден, но уже стеной из кирпича. Когда в ней пробили отверстие, увидели квадратный тайник со сводчатым потолком, заполненный каменными ядрами разных размеров, через пробоину вынули почти сто ядер. Предполагая, что найденный тайник-арсенал каким-то образом связан с помещениями Набатной башни, Н.С.Щербатов приказал рабочим разобрать плиточный пол в левом каземате второго этажа башни. Догадка археолога подтвердилась: под полом нашли множество ядер, пересыпанных землей и мусором, вынимая которые удалось расчистить ступени каменной лестницы. Проходя в толще кремлевской стены, она приводила в ранее найденный застенок с ядрами.

Таким образом, первый открытый Щербатовым ход являлся «нижним боем» и служил для обстрела противника при близкой осаде, второй ход предназначался для тайного сообщения между двумя соседними башнями - Константино-Еленинской и Набатной.

С. П. Бартенева замечал: «Вероятно, внутренние ходы, подобные описанным, существовали еще и в других пряслах кремлевских стен, но в настоящее время они неизвестны, ибо строение стен

изучено весьма мало. Описанные тайники дают повод к заманчивым догадкам. Немало, мнится, тайн хранят кремлевские стены - тайн, уцелевших в глубинах, куда не могла проникнуть уничтожающая рука позднейших строителей, относившихся, зачастую, кощунственно к священным остаткам великого дела великих создателей Кремля и Государства Московского».

Бартенев полагал, что внутростенными ходами в древности были соединены все кремлевские башни, при этом он ссылался на Годуновский план Москвы (22), где бойницы подобных ходов видны на протяжении всей стены. Подтверждение версии С. П. Бартенева находим у Петрея де Ерлезунда (23), описавшего кремлевскую стену в начале XVII столетия: «У рва построена крепостная стена в 10 футов (24) толщины со множеством бойниц и башен; между каждою башнею - бастион, тоже с бойницами; да и везде по стене до самой земли внизу поделаны отверстия, чтобы солдаты и военные люди могли стоять там и обороняться длинными пиками, копьями и другим оружием, употребляемым при нападении, при приступах и покорении городов». Если верить Ерлезунду, то «нижние бои» существовали во всех пряслах стен. Исходя из этого, следует считать, что в прясле между Набатной и Спасской башнями также имеется «нижний бой». Это и предполагал Н. С. Щербатов. Однако, продолжая исследование той же Набатной башни, археолог столкнулся с загадкой, ответа на которую так и не нашел. Тогда обнаружили замурованную, как показалось исследователям, арку, за нею должен был начинаться внутростенный проход («нижний бой») к Спасской башне. Но после тщательного осмотра замуровки Щербатов пришел к выводу, что «кирпичная кладка в арке идет в перевязь (с кладкой кремлевской стены. - Т.Б.), что устраняет предположение о позднейшей замуровке хода в этом месте». То есть хода внутри стены за кирпичной закладкой, имитировавшей дверной проем, не было.

Летом 1973 года при закладке шурфа на территории Кремля у Набатной башни археологи открыли подземную галерею. В отчете Н. С. Шеляпиной указывалось: «На отметке 4 метра 10 сантиметров был расчищен свод подземного хода, сложенный из белокаменных блоков. Подземный ход проходит в направлении север-юг, захватывая западный профиль шурфа. Свод подземного хода расположен вплотную к фундаменту. В процессе работ белокаменный свод был разобран и обнаружен кирпичный пол. Глубина (заложения. - Т.Б.) подземного хода от 0 до 5 метров 40 сантиметров. Размеры кирпича 28x12x13 сантиметров. Пол местами покрыт известковым раствором. В западной части свода при его разборке был обнаружен могильный камень с эпитафией, на

основании чего подземный ход датируется второй половиной XVII века».

Подземная галерея, направлявшаяся от Набатной к Спасской башне (направление приблизительное), имела высоту в месте раскопа всего 1,3 метра, и пол ее на 0,2 метра не достигал материка.(25) Археологи Кремля склонны были считать, что они обнаружили тайный ход. Но на прошедшей летом 1993 года конференции в Институте археологии Академии наук России специалисты назвали подземную галерею, раскопанную у Набатной башни, сточным каналом, ссылаясь при этом как на незначительную высоту сооружения (26), так и на то, что галерея почти до сводов была заполнена голубоватой глиной (в ней встречались слюда, рыбы кости и чешуя, яичная скорлупа). Автор настоящей книги с легкостью согласилась бы с этим мнением, но ее смутили местоположение и глубина заложения галереи. Сточный канал должен был бы идти от крупного комплекса построек за пределы Кремля. Ближайшими к Набатной башне в древности являлись строения Кирилловского подворья.(27) Но в этом случае самым разумным было вывести канал ко рву, то есть протянуть его сквозь кремлевскую стену. А найденная галерея почти вплотную примыкала к фундаменту Набатной башни, следовательно, шла параллельно стене Кремля. Сточные каналы часто получали повреждения, и для ремонта их приходилось откапывать, а значит, глубина заложения каналов не могла быть столь значительной. Археологам удалось расчистить галерею на протяжении всего лишь 2 метров. Такая расчистка, разумеется, не позволила узнать, где брал начало тоннель и куда он приводил, без чего невозможно говорить о его назначении.

Спасская башня, как и Никольская, была построена Пьетро Антонио Солари, но в летописях есть упоминание, что в закладке обеих башен, а значит, и в устройстве их подземных тайников, принимал участие Марко Фрязин. «Нижний массив башни,- писал С.П.Бартенев,- имеет двойные стены. Пространство между ними занято, со стороны Кремля, каменной лестницей (всего 117 ступеней) на ползучих сводах [...] с других трех (*сторон.* - Т.Б.) коридорами, своды которых делят ее на этажи (2, 3, 4 и 5-й). Верхние этажи (6-10-й) двойных стен не имели. Сердцевина башни представляет собой помещение с цилиндрическим сводом, очень высокое, ибо помосты ярусов уничтожены. Поэтому в стенах его на разной высоте расположены окна и следы заложённых выходов. Вверху это помещение суживается, отчего огибающие его коридоры (в 5-м и 6-м этажах) соответственно делаются шире».

Под Спасской башней находится обширное подземелье, об использовании которого в древности нет никаких известий. Описывая «с загородные стороны порухи», дозорщики в 1646-1647 годах отмечали: «[...] у Фроловских (Спасских. - Т.Б.) ворот два слуха в застенках, и в тех застенках слухи засорились, и в слухах из сводов кирпичи сыплются[...]»

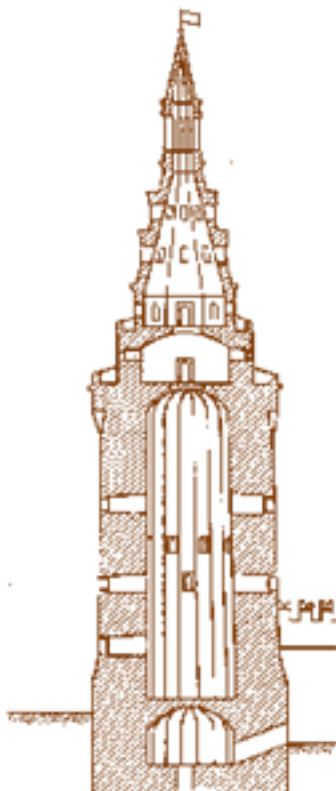
Застенком в старину называли пространство между двумя смежными городскими стенами. В описи речь идет о пространстве между стеной Кремля и стеной, ограждавшей ров (ее возвели в 1533 году). Подземелья или галереи-слухи размещались в застенке, вероятно, по обе стороны от Спасской башни. Каким путем попадали в слухи защитники Кремля - из подземной части самой башни или же из внутрстенного прохода - никто не знает. Секрет проникновения в эти сооружения утрачен в незапамятные времена.

О тайном ходе из Спасской башни в Описи 1646- 1647 годов не упоминается. Информация о нем была найдена в докладной записке И. Я. Стеллецкого в МПВО НКВД. (28) В ней археолог сообщал, что собирается «пройти подземным ходом от Спасской башни до храма Василия Блаженного, близ которого спуск в большой тоннель под Красную площадь, тоннель весьма загадочного назначения». Отыскал ли Стеллецкий устье этого тайника в 1930-е годы, когда обследовал башенное подземелье, или задумал проникнуть в ход из собора Василия Блаженного - можно только гадать.

В 1929 году в связи с постройкой Мавзолея проводилась очистка от мусора подземной части **Сенатской башни**. По словам архитектора А. В. Щусева, наблюдавшего за этими работами, на глубине 6 метров дна подземелья еще не было найдено. Эта «бездонность» позволила Стеллецкому выдвинуть очередную версию: Сенатская башня являет собой люк в подземный Кремль. Однако более вероятно другое - первоначально башенное подземелье имело два или три яруса с деревянными помостами, от времени они сгнили и обрушились вниз, образовав тем самым «загадочный» колодезь.

Перейдем к **Никольской** башне. Ее вместе с отводной стрельницей возвели Пьетро Солари и Марко Фрязин в 1491 году. Эта башня, подобно Спасской, в нижней своей части имеет двойные стены. По Описи порух и ветхостей 1646-1647 годов «у Никольских же ворот в застенке два слуха, в одном своды сыплются, а другой завалился[...]». Думается, слухи у Спасской и Никольской башен имели одинаковое устройство.

Еще один тайник, связывавший, предположительно, Никольскую башню с **Угловой Арсенальной (Собакиной)**, обнаружил Н. С. Щербатов. Археолог раскрыл одну из замуровок в стене первого этажа Угловой Арсенальной башни и попал в тоннель выше человеческого роста. Крутая каменная лестница шириной в 0,9 метра и длиной в 7,82 метра уходила на шестиметровую глубину в толще кремлевской стены. Внизу когда-то имелась дверь, от которой остались только железные «подставы». Продолжение пути загораживала стена из белого камня. Пробив в ней отверстие, исследователи попали в ход, идущий внутри стены по направлению к Никольской башне. После расчистки хода от земли увидели, что на 4-м метре его преграждает кирпичная кладка в два кирпича, а за ней стоит контрфорсный столб Арсенала, врезающийся в кремлевскую стену. В правой стороне этого тайника, если стоять лицом к Никольской башне, обнаружили замурованное ответвление, также упиравшееся в арсенальный столб. По предположению Щербатова, за этим столбом в толще башенной стены устроена лестница, приводящая в подземелье Угловой Арсенальной башни. Исследовать этот внутристенный проход со стороны Никольской башни было невозможно. В наземных этажах следов его не обнаружилось, а проникнуть в башенное подземелье не удалось - входа туда не разыскали. В 1812 году Никольская башня была взорвана французскими солдатами. Возможно, при реставрации был заделан и спуск в подземную часть.



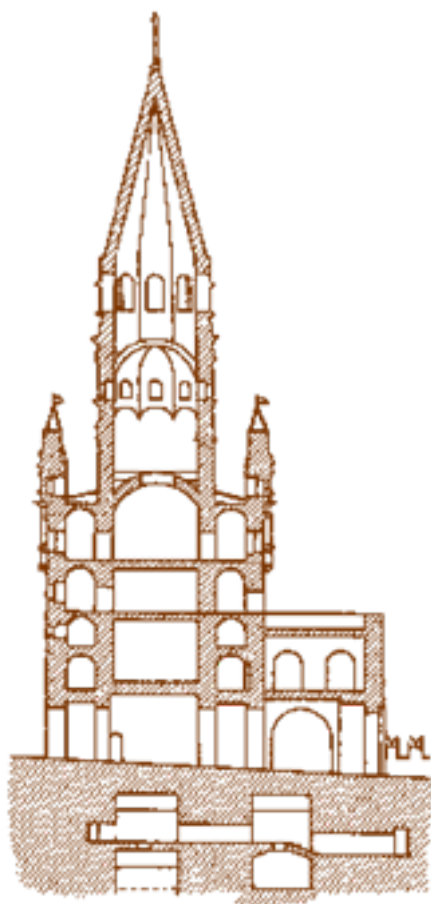
Подземелья Угловой Арсенальной башни

В 1492 году, рассказывая о строительстве Кремля, летописцы упомянули и об Угловой Арсенальной башне: «От Фроловские стрельницы и до Никольские заложилша подошву и стрельницу новую над Неглинной с тайником».

Угловая Арсенальная башня, сооруженная Пьетро Антонио Солари, скрывает не один тайник: тут и тайные внутристенные проходы к соседним башням, и подземный ход в сторону Средней Арсенальной башни, и колодец в подземелье. Эта башня привлекала внимание многих исследователей. О работах здесь пономаря Конона Осипова (29) и археолога И. Я. Стеллецкого будет рассказано подробно несколько ниже.

В 1894 году подземелье башни, как и начало тайного хода из него, было завалено землей. Из-за резкого повышения уровня воды в колодце и затопления подземелья Щербатову не удалось расчистить до дна тайник. Осмотр показал, что тоннель шириной 1,8 метра на 5-м метре перерезает столб Арсенала; в левой стене тайника отыскивали замураванный проход. По версии археолога, он должен был привести во внутристенный ход, соединявший Угловую Арсенальную с Никольской башней. А сам тайник, как считал Щербатов, проложен в толще стены вокруг всего Кремля. Не имея разрешения на пробивку арсенального столба, исследователь намеревался проникнуть в ход из тайных палат Троицкой башни.

Средняя Арсенальная башня в старину была связана внутристенными ходами с Угловой Арсенальной и Троицкой башнями. Первый ход размуrowал в 1934 году И. Я. Стеллецкий. Как оказалось, при строительстве Арсенала, здание которого примыкает к кремлевской стене, древний ход был уничтожен, взамен



Боковой разрез Троицкой башни

году после ливня в размытой мостовой у подножия башни открылись четыре подземные палаты. В-третьих, год спустя в воротах башни провалом была обнаружена «жилая комната». В самой стене виднелись очертания каких-то громадных арок. Исследование стены и Троицкой башни, полагал Щербатов, обязательно даст любопытные находки.

Щербатов задумал проникнуть в подземные палаты, открытые в 1852 году, устроив новую подземную галерею (вход в эти палаты был неизвестен). У подножия Троицкой башни со стороны Александровского сада рабочие пробили галерею, которая «шла в прямом направлении 3-4 сажени с уклоном вниз, затем галерея была направлена под прямым углом влево и шла под проездом через Троицкие ворота в Кремль. Долго пробивали каменную кладку выступа башни. По мере продвижения ставились деревянные столбы, на них укладывались доски для устранения обвалов сверху».

Работа эта заняла целый месяц, и недоброжелатели Щербатова ехидно называли ее «битьем лбом в стенку». Однако надежды археолога оправдались: галерея привела в тайную палату с белокаменными сводами, ширина и длина которой равнялись 4,6

метра, а высота достигала 5 метров! В полу ее виднелся люк, заложённый плитой, через него попадали в нижнюю палату, таких же размеров, как и верхняя, но меньшей высоты (2,9 метра). Верхняя палата соединялась сводчатым коридором (высота его - 2,3 метра, ширина - 0,8 метра, длина - 6,5 метра) с аналогичным помещением. Под ним также была найдена палата. Из второй верхней палаты в правой ее стене начинался длинный, узкий и низкий тоннель. «На расстоянии около 2 аршин он идет прямо в направлении проезда ворот под башню, а затем поворачивает направо, поднимаясь постепенно кверху. Идти по этому тоннелю можно только сильно согнувшись. ...Выход в кремлевской стене прямо над тротуаром, в 4-х аршинах от выступа Троицкой башни, направо от въезда через нее устроили новый проход, по высоте ниже первого.» Другой внутристенный ход был открыт в июне 1974 года, когда при реставрации кремлевской стены со стороны Александровского сада в ней, рядом со Средней Арсенальной башней, была найдена входная арка. А что скрывалось за ней, узнаем из отчета археологов: «При дальнейшей расчистке открылся внутристенный проход, ведущий на верхнюю площадку кремлевской стены. Первоначально ход идет прямо, затем поворачивает в сторону Троицкой башни. Арочный проем наиболее древний, стены его выложены из кирпича размерами 3х7х13 сантиметров; 30х18х8 сантиметров (конец XVI - начало XVII века). От основания стены вверх вели одиннадцать белокаменных ступеней. [...] Вторая часть хода имеет тринадцать ступеней. Кирпич размерами 13х7х9 сантиметров имеет клеймо «МФ» (XIX век). В верхней части ход заложён. Он предназначался, видимо, для прохода в нижнее помещение башни, а в более ранний период - к реке Неглинной в случае осады крепости. При строительстве Арсенала ход был перестроен и отремонтирован».

По направлению к Троицкой башне внутристенный проход тянется на 5 метров, далее встает кирпичная замуровка. В этой части тайника в стене видны железные штыри, на которых крепилась некогда дверь. Замурованную часть прохода не обследовали, поэтому вопрос о том, в какое из башенных помещений он приводил, остался нерешённым.

В левой стороне внутристенного хода, обнаруженного в 1974 году, археологи заметили арку, заложённую кирпичом. За замуровкой под Среднюю Арсенальную башню круто уходила каменная лестница, засыпанная землей. Свод над лестницей выполнен из кирпича размерами 31х13х7,5 сантиметра. Подобные кирпичи встречаются в постройках XV-XVI веков. Лестница могла приводить либо в подземелье Средней Арсенальной башни, либо в гот

самый тайный ход, что брал начало в Угловой Арсенальной башне.

Троицкая башня, как и кремлевская стена вдоль реки Неглинной, была построена Алевизом Старым в 1495-1499 годах. Башня эта не случайно заинтересовала Н.С.Щербатова. Во-первых, в 1812 году где-то в башенных тайниках спрятал ценности начальник дворцового управления П.С.Валуев(30). Во-вторых, в 1852 в Кремль, в начале Дворцовой улицы перед корпусом, примыкающим к Потешному дворцу»,- писала газета «Русские ведомости». После расчистки этого тоннеля от земли оказалось, что внутри кремлевской стены проходит белокаменная лестница длиной 10 метров.

Все найденные палаты имели отдушины, также забитые землей. Примечательно, что в полу одной из верхних палат когда-то была пробита дыра для спуска в нижнюю, хотя рядом в стене существовала ниша, внизу которой имелся спуск, приводивший в нижнюю палату.

Вот какими увидел тайники под Троицкой башней корреспондент газеты «Новое время»: «Нагнувшись, проходим по вязкой почве через узкий ход в квадратную палату со сводчатым потолком. Входные стены из старинного семивершкового кирпича, боковые же из белого тесаного камня и кажутся мраморными. ...Я беру свечу и спускаюсь в люк. Тут такая же сводчатая палата, но наполовину заваленная мусором и кирпичами. Видно, здесь уже были работы. Свод кое-где обрушился. Передо мною яма, напротив, в кирпичной стене, зияет огромная дыра. Я обхожу яму, ступая около стены. Пламя свечи колеблется и зловеще играет на беловатых сталактитах, которые мне кажутся окаменевшими слезами жертв Ивана Грозного (31). Воображение населяет полутемный склеп страдальческими образами. Сверху ничего не слышно, смутно доносится какой-то гул, да слабо светится в темноте отверстие, словно глаз циклопа. Я один в склепе. Мусор, по которому я ступаю, ссыывается под ногами, мне становится жутко. Я протягиваю руку со свечой и освещаю заинтересовавший меня провал. Оказывается, тонкая, в полкирпича, переборка, скрывавшая когда-то от глаз любопытных небольшую каморку. Вывалились из средней части этой переборки кирпичи или пробита она людьми, которые знали о замурованной нише, - ничего пока неизвестно. ...Из второй палаты продолжается тоннель и на небольшом расстоянии разветвляется на два рукава: один привел к выходу в стене на Дворцовой площади, другой закончился стеной, заложенной впоследствии, иначе не было бы смысла делать этот рукав. Куда же он приведет исследователей?»

Изучение потайных палат показало, что расположены они... за пределами Кремля, и лишь задние палаты (верхняя и нижняя) слегка уходят под кремлевскую стену. Поражала глубина заложения палат-тайников - более 9 метров от поверхности земли. Естественно встал вопрос: каково же было назначение найденных палат?

И. Е. Забелин в «Истории города Москвы», говоря о тюрьмах, существовавших с середины XVI века у Ризположенских (Троицких) ворот, высказывал предположение, что нижние палаты, раскопанные Щербатовым, «представляли как бы каменные мешки (32), в которые никакого другого входа (кроме как у Потешного дворца. - Т.Б.) не имеется [...] С левой стороны ворот у самой стены в XVII столетии находился дворцовой Судный приказ (33). К нему то или от него внутри стены и существовала упомянутая лестница, впоследствии закладенная, когда и сами тюрьмы были оставлены».

Забелин утверждал, что выход из палат был один, к Судному приказу. Но ведь кроме тоннеля с белокаменной лестницей существовало еще и его замурованное ответвление. Куда же вела эта таинственная галерея? Ответа на этот вопрос в газетных публикациях 1894 года нет.

Когда палаты были обнаружены впервые в 1852 году, президент Московской дворцовой конторы в рапорте министру двора писал: «Кроме найденной трубы, соединяющей подвалы, в стенках сих подвалов открылись таковые же проходы или малые коридоры [...] шириною до 1,5 аршина и вышиною до 2 аршин, которые прежде, вероятно, выходили в бывший около стены кремлевский ров, что ныне кремлевские сады, и служили, как должно полагать, средством для вылазок при бывших осадах Кремля; сделанные же неизвестно когда облицовки цоколей означенные трубы заложили».

В Описи порух и ветхостей 1646-1647 годов автор книги отыскала следующее упоминание о тайнике Троицкой башни: «Под Знаменские (Троицкие. - Т.Б.) ворота сход к слуху засорен от стрелецкие караульные избы и пройтить в слух нельзя». Не подлежит сомнению, что дозорщики именовали «слухом» палаты, которые в 1894 году обследовал Н. С. Щербатов. В начале XVI века эти тайники наверняка собирались использовать при обороне Кремля для подслушивания подкопов и, быть может, совершения вылазок, а позже их превратили в тюрьмы.

Н. С. Щербатов был уверен, что из нижней задней палаты должен существовать лаз в тайник, идущий внутри кремлевской стены к Угловой Арсенальной башне. Он начал расчищать палаты, заваленные мусором и землей. Земля подымалась в бадьях, пересыпалась в мешки и выносилась в Александровский сад. Тогда в одной из палат нашли две человеческие кости со следами ударов острым орудием, обломок меча, осколки изразцов и пр. Интересная находка ожидала археологов в передней нижней палате. «Еще при первых осмотрах палаты, после открытия ее, исследователями было обращено внимание на имеющуюся небольшую брешь в стене, обращенной к Кремлю. С выемкой земли около стены размеры бреши продолжали увеличиваться, и в настоящее время оказывается, что она пробита внутрь не особенно глубоко, по стене же идет аршинов на 5 в ширину; что же касается протяжения ее вниз по стене, то это может выясниться только при окончательной очистке стены от земли до пола; теперь же протяжение бреши сверху вниз равняется приблизительно 2 аршинам. Зачем пробивалась брешь в стене - трудно сказать. А для разных предположений здесь открывается широкое поле. Может быть, в старину производились исследования кремлевских тайников, как это делается теперь», - сообщала газета «Московские ведомости».

Не успели рабочие расчистить палаты на половину высоты, как вмешался архитектор М. Н. Литвинов, наблюдавший за работами. Он нашел своды нижних палат весьма поврежденными и запретил раскопки в них.

К рассказу о Троицкой башне надо добавить следующее. В фонде И. Е. Бондаренко, находящемся в РГАЛИ, есть документ, где упоминается о том, что после обстрела Кремля в 1918 году архитектор дворцового управления Н. В. Марковников, обеспокоенный судьбой памятников зодчества, пробрался тайно в Кремль по особому проходу под Троицкими воротами. Вероятно, Марковников воспользовался галереей, устроенной Н. С. Щербатовым в 1894 году. По ней он прошел в палаты под Троицкой башней, а затем по внутрискладной лестнице поднялся в Кремль.

О тайниках **Комендантской** и **Оружейной башен**, как и об устройстве их подземных частей, сведений не найдено. А вот о подземельях Боровицкой башни можно рассказать немало. Эту башню вместе с двумя отводными стрельницами построил Пьетро Солари в 1490 году. «Нижний массив Боровицкой башни состоит из помещения с готическим сводом, занятого подвалом, часовой и церковью. Толща восточной и северной стен прорезана лестницами и коридорами. В юго-восточном углу башни продела-

на каменная винтовая лестница для прохода на 5-й этаж. [...] В верхушку башни ведет очень узкая каменная лесенка, сделанная в толще стен», - писал С. П. Бартенев.

Под сохранившейся отводной стрельницей **Боровицкой башни** существует подземелье, в которое в 1866 году при прокладке газовых труб было засыпано землей по причине провала свода. Из башни входа в это подземелье не было. Щербатов, заложив траншею со стороны Александровского сада, наткнулся на кирпичную стену, пробил ее и попал в тоннель, идущий под Боровицкими воротами. Из тоннеля шел узкий проход, через который археологи проникли в высокую (около 11 метров) и длинную (почти 8 метров) палату, расположенную под правым выступом Боровицкой башни. В прошлом эта палата имела три этажа, в самом ее верху виднелись заложенные окна-амбразуры. Помещение на 3 метра заполняла земля, на расчистку ее ушло три недели. Все это время археологи искали вход в найденную палату со стороны Кремля. Поиски увенчались успехом. Вот что писала об этом газета «Московские ведомости»: «В Боровицкой башне имеется часовня, которая помещается в центре со стороны Императорской площади (34). Вход в церковь Иоанна Предтечи (35) идет чрез часовню и поднимается по лестнице выше. Перед часовней устроен шатер на каменных столбах. Влево от входа в часовню находится дверь, скрывающая также вход в церковь, выходящий в алтарь ее. Здесь, под круглой лестницей, поднимающейся вверх, находится углубление аршина в два высотой. Вот из этого углубления стали сегодня пробивать стену вправо. Работа оказалась не напрасной, так как скоро удалось пробить кирпичи и обнаружить пустоту. Последняя составляла проход, идущий в стене к проезду и скоро поворачивающий под прямым углом налево, по направлению к открытой палате, и направо, по направлению к Императорской площади, где он заканчивается под ступеньками, ведущими в часовню... Теперь несомненно, что ход из палаты существовал прямо на Императорскую площадь и впоследствии, с устройством часовни, был заделан».

С целью поисков прохода под левую сторону Боровицкой башни Щербатов начинает раскопки в тоннеле, под проездом ворот. Вначале откопали замурованный ход шириной 0,7 метра. На расстоянии 1,5 метра его перегораживала решетка из толстых железных прутьев, за нею ход становился уже. Расчищать его от земли не стали. Посчитав, что этот ход идет к Неглинной, археолог произвел раскопки у подножия Боровицкой башни со стороны Александровского сада, где обнаружил на глубине приблизительно 1,5 метра небольшое отверстие в стене башни. Оно выходило

в тот самый, засыпанный землей, короткий ход. Видимо, это был так называемый «подошвенный бой», позволявший держать под обстрелом пространство вблизи Боровицкой башни.

Затем газета «Русские ведомости» сообщила о том, что в тоннеле под проездом Боровицких ворот «обнаружен был короткий, около 2 аршин длины и один аршин ширины проход, упирившийся в кирпичную стену с небольшим окном с железной решеткой». О том, какое помещение находилось за указанной стеной, газеты умалчивают.

Дальнейшие раскопки под проездом ворот привели к еще одному открытию: как выяснилось, внизу находился не тоннель, а палата, засыпанная землей до самых сводов. «Высота палаты достигает почти 6 метров, стороны же ее имеют неравномерную длину. Очистка земли производилась по стороне тайника, обращенной к Кремлю; оказалось, что длина ее составляет 8 аршин. Земля около стены была очищена сегодня, 30 июля, до пола, который оказался кирпичным, причем была обнаружена довольно значительная покатость по полу от правого выступа башни к левому», - писали «Московские ведомости».

Начиная раскопки под Боровицкой башней, Щербатов надеялся найти здесь лаз во внутрстенный проход, ведущий к соседним башням (Оружейной и Водовзводной). Но лаза не обнаружили. Археолог пришел к выводу, что он был уничтожен еще в XVIII веке, когда урезали часть Боровицкой башни и изменили направление ее ворот. Что же касается замурованных арок в самой крепостной стене, то они представляли собой сводчатые проходы, по которым из Кремля отводились почвенные и сточные воды.

«В лето 6996 (1488. - Т.Б.) месяца мая в 27-й день заложил Онтон Фрязин стрельницу вверх по Москве-реке, где стояла Свиблова стрельница, а под нею вывел тайник», - записано в летописи. Из **Водовзводной (Свибловой) башни**, по людским слухам, подземные ходы ведут в район Варварских ворот Китай-города и к Москве-реке. И то и другое маловероятно. Ходы в Китай-город проще было устраивать из Спасской, Сенатской, Никольской и Угловой Арсенальной башен. А к Москве-реке вел тоннель из Тайницкой башни. По своему местоположению Свиблова башня аналогична Беклемишевской, поэтому не исключена возможность существования перед башней слуховой галереи. Некоторые историки считают, что Свиблова башня не нуждалась в таком тайнике, так как она располагалась на крутом берегу, образованном при слиянии реки Неглинной и Москвы-реки. Но на исторической схеме Кремля, представленной в книге С. П. Бартенева, Неглинная впадает в

Москву-реку на значительном расстоянии от башни. Именно это обстоятельство заставило строителей Кремля в 1493 году вырыть канал, соединивший Неглинную и Москву-реку, который тянулся параллельно пряслу стены между Боровицкой и Свибловой башнями.

Тайником летописец мог именовать, как уже говорилось, и колодец, сооруженный Антоном Фрязином в Свибловой башне. «При обследовании башни в 1805 году обнаружено, что засыпанный землей колодец занимал все пространство, так как фундамент имелся только под капитальными стенами. Последний был выложен из белого камня и находился в совершенной прочности, без всяких трещин. Можно полагать, что диаметр колодца составлял не менее 4 метров, глубина же его доходила до 5-6 метров», - писал военный историк Н. И. Фальковский в книге «История водоснабжения в России».

В 1633 году англичанин Галовой установил в Свибловой башне водовзводную машину. Она перекачивала воду из колодца в резервуар, выложенный свинцом, откуда вода по свинцовым трубам расходилась к кремлевским постройкам. Но для нормального функционирования водопровода уровень воды в колодце должен был держаться на определенной отметке. Так как воды, поступавшей из водоносных слоев, не хватало, то из башни к Москве-реке в XVII столетии протянули, по версии И. Е. Забелина - свинцовую трубу, по версии Н. И. Фальковского - водозаборный тоннель. Ни тоннель, ни труба пока не найдены.

При обследовании кремлевской стены у Водовзводной башни Н. С. Щербатов нашел небольшие отверстия в бойницах, под зубцами. «Они спускались вниз по стене, углубляясь приблизительно до 9 аршин. Есть предположение, что эти отверстия составляют вентиляционные проводники, идущие из подземной части стены, где должна быть пустота», - извещали «Московские ведомости», однако отыскать эту пустоту не представлялось возможным, так как траншею у Водовзводной башни постоянно заливали грунтовые воды. Впоследствии Щербатов пришел к выводу, что отверстия служили для просушки наружной части стены. Подобные отдушины неоднократно находили в 1926 году при проведении земляных работ у кремлевской стены со стороны Александровского сада. Н. Д. Виноградов и И. Я. Стеллецкий были убеждены, что внизу под стеной находятся пороховые погреба.

Тайник соседней со Свибловой **Благовещенской башни** в XVI столетии был приспособлен под тюрьму. Сто лет спустя о нем записали в Описи порух и ветхостей: «В той же башне над слухом

свод каменной обвалился, досмотреть нельзя, лестницы нет».



Разрез Благовещенской башни

Теперь перейдем на **Красную площадь**. Хотя она и расположена на территории Китай-города, но здесь в разное время находили древние подземные сооружения, связанные с оборонительной оградой Московского Кремля. Площадь появилась в 1493 году, когда по приказу великого князя Ивана III на расстоянии 110 сажен от Кремля были снесены все строения. В 1508 году великий князь Василий III указал «вокруг града Москвы ров делати камением и кирпичием и пруды чинити вокруг града Алевизу Фрязину». Соорудив плотины по реке Неглинной, Алевиз Новый превратил ее в полноводную реку, преградившую подступы к Кремлю. Со стороны Красной площади итальянец устроил ров-канал. Он протянулся от Собакиной до Беклемишевской башни на 541 метр. Ширина рва колебалась от 28 до 34 метров, а глубина от 8,5 до 13 метров. Несколько позже, в 1533 году, с двух сторон Алевизова рва появились невысокие зубчатые стены, а в 1535 году оконечные части рва были защищены стеной Китай-города. В ней устроили трубы, по которым воду из рва спускали в Москву-реку и Неглинную.

Археологические наблюдения и раскопки, а также геофизические исследования, проведенные у кремлевской стены со стороны Красной площади и на Васильевском спуске в 1970-1990-е годы (36), позволили получить представление об устройстве Алевизова рва. Поскольку стена вдоль Красной площади, по словам летописца, была заложена «по старой основе», то археологи склонны полагать, что Алевиз построил свой ров на месте другого, охранявшего Кремль Дмитрия Донского. В 1972-1974 годах при закладке котлована по обе стороны от Мавзолея в 15 метрах от кремлевской стены была обнаружена западная стена Алевизова рва. Вот как описывали ее археологи Кремля: «Верх стены залегает всего в полуметре от современной поверхности земли. Дна рва при выходе на проектную отметку котлована (-10 метров) достичь не удалось. Внутренняя стена рва [...] оказалась подобной кремлевской. Один фасад стены, обращенный внутрь рва, был гладкий и наклонный в сторону Кремля на 1,1 метра на 10 метров высоты. Другой фасад стены, обращенный в сторону Кремля, состоял из арок и был вертикальным. Подобным же образом устроены кремлевские стены. Глубина арок - 1,6 метра. Ширина арки на глубине 10 метров составила 11,5 метра. Расстояние между арками - 5 метров. Стена достигает 4 метров толщины. Западная стена рва была сложена из кирпича на белокаменном основании».

На Васильевском спуске ров шел с большим уклоном, а значит, здесь должны были существовать некие сооружения, позволявшие удерживать воду во рву. По версии археологов Центра историко-градостроительных исследований, «на отрезке от Фроловской до Константино-Еленинской башни во рву было четыре шлюза. Шлюзы были устроены при Фроловском мосте и отводной стрельнице Константино-Еленинской башни. Два шлюза располагались между Набатной и Константино-Еленинской башнями: один - у южной стороны Набатной башни, другой - ближе к Константино-Еленинской башне. На внешней стороне рва шлюзы никак не выделялись. Внутренняя стена рва имела в местах шлюзов уступы, а кремлевская стена - перепады уровня, сохранившиеся до сих пор. Вертикальному членению кремлевской стены соответствуют и устроенные внутри нее переходы. Шлюзы показаны на плане Москвы издания Малле (37) [...] и на чертеже части Китай-города (38) [...]. В ходе засыпки рва в первой половине XIX века одна из ступеней на месте разрушенного шлюза некоторое время еще сохранялась».

Таким образом, ров на участке от Спасской до Беклемишевской башни как бы спускался вниз гигантскими ступенями-уступами, делившими его на сектора. Согласно приведенной версии, шлюз

должен был существовать еще и у Никольской башни.

Как дореволюционные, так и современные историки считают, что вода поступала в ров Алевиза из Неглинной и Москвы-реки, чего, однако, не могло быть из-за большого перепада высот. Специалисты Центра историко-градостроительных исследований, ссылаясь на донесение архитектора Д. В. Ухтомского от 1756 года, пришли к следующему выводу: Алевизов ров питался водой «из специальных колодцев, устроенных на выходах водоносных пластов и приуроченных к секторам рва, перегороженного шлюзами. Один из таких колодцев сохранялся до (середины. - Т.Б.) XVIII века у Спасской башни и служил для полива Аптекарского сада». По мнению автора книги, при сооружении рва на участке от Никольской до Спасской башни итальянские зодчие на отметке 10-15 метров вскрыли первый водоносный горизонт и вода поступала через дно рва-канала. В этом случае становится понятным, почему ров имел столь значительную глубину.

С помощью шлюзов отдельные сектора рва в разное время осушались. В правление Ивана Грозного без воды был сектор, прилежавший к Воскресенским воротам Китай-города. Здесь содержались львы, присланные из Англии, отчего Воскресенские ворота часто называли Львиными. В «Описи порух и ветхостей», сделанной в 1629 году, дозорщик Федор Оладин записал: «Возле стены в городе, во рву, двор львиной, пригорожен к стене». В XVII столетии во рву поселился слон - подарок персидского шаха царю Алексею Михайловичу.

В 1924 году при постройке Мавзолея и в 1929 году при реставрации Красной площади строители встречали на большой глубине остатки белокаменных подземелий, расположенных перпендикулярно кремлевской стене. Очевидцы утверждали: из подземелий тайные ходы шли в Кремль. Автор полагает, что указанные подземные палаты располагались в застенке и были связаны подземными галереями либо с внутрисканским проходом, соединявшим между собой Спасскую, Сенатскую, Никольскую и Угловую Арсенальную башни, либо с подземными частями перечисленных башен.

В правление царя Алексея Михайловича неподалеку от Спасской башни во рву открылся лаз в тайный ход, приводивший в подземную камеру, располагавшуюся неподалеку от собора Василия Блаженного. Наиболее вероятно, что тайник был создан итальянцами, но не исключена возможность устройства его при возведении храма Василия Блаженного в 1555-1561 годы. От XVIII века дошло предание о том, что однажды в подклетах собора

обнаружили бродяг, проникших туда от Спасского моста по подземной галерее. Еще ходили слухи, что до самой засыпки рва в 1813 году по какому-то тайнику у Спасской башни в Кремль свободно путешествовала бездомная публика.

В 1930 году при прокладке водостоков из Кремля был найден подземный ход на Красной площади. О нем рассказал археологам Кремля строитель П. В. Ялышев. Тайник обнаружили чуть правее Спасской башни, где-то у конца Спасского моста на глубине приблизительно 4-4,5 метра. Стены хода были выложены из кирпича, а сводом служили... кованые листы железа! Высота хода была в рост человека. По словам Ялышева, через каждые 4 метра в стенах подземной галереи встречались ниши (то слева, то справа) по размерам - на одного человека. На полу лежал слой золы и пыли толщиной примерно в 15 сантиметров. Подземный ход проследили на 15-18 метров. Он направлялся в сторону Лобного места. В 1932 году газета «Вечерняя Москва» опубликовала статью А. Рунова, посвященную древним подземным сооружениям столицы. В ней он сообщал: «При прокладке канализационных труб был обнаружен подземный ход, ведущий от Спасской башни к церкви Василия Блаженного на Красной площади. В подземелье лежало несколько скелетов в воинских доспехах XVIII века. Подземелье это, по авторитетнейшему заявлению академика А. Васнецова, должно тянуться к Москворецкому мосту, где некогда стоял бастион». По оценке А. М. Васнецова, подземный ход - «памятник первых самодержцев России», т. е. принадлежит концу XV - началу XVI столетия. Несмотря на то что Ялышев не упоминал о находке скелетов, думается, он и Рунов видели одно и то же сооружение. По сообщению Ялышева, тайник засыпали землей, не разрушая.

В 1880 году при ремонте собора Василия Блаженного архитектор Н. В. Никитин обнаружил в его подклетах следы бойниц и подземного хода, направлявшегося в сторону Кремля. Был ли это тайник, который соединял подземную камеру, обнаруженную в XVII столетии, с собором, или же это была другая галерея, узнать никто не удосужился. В 1990 году в соборе из дыры в полу первого этажа появился барсук. Сотрудники Исторического музея, филиал которого располагается в соборе, стали подкармливать зверька, приходившего не однажды, а затем передали его в зоопарк. Едва ли барсук сам прорыл тоннель, по которому захаживал в гости, ведь его шкурка была чистой и блестящей. Не воспользовался ли он для своих прогулок старинным тайником? И другой вопрос - где жил барсук? Ближайшее подходящее место - сад в Кремле. А значит, и подземная галерея могла вести туда же. О возможности

существования такого хода писал в своей книге С. П. Бартнев: «Другой подземный ход шел от Тайницких ворот к Варварке, проходя под церковью Василия Блаженного». Но пока эта гипотеза ничем не подтверждена.

Рассказ о тайниках собора Василия Блаженного был бы неполным без упоминания про обследование храма в 1924 году, проведенное Д. П. Суховым и И. Я. Стеллецким. Под приделом Иоанна Милостивого они обнаружили замурованную комнату, в полу которой виднелась глубокая яма (вскоре засыпанная). Окна-бойницы найденной комнаты были заложены кирпичом. «В нижнем ярусе церкви вместо обычных окон - амбразуры, как со стороны реки, так и со стороны Красной площади [...]. В лабиринте подвалов собора к амбразурам такие же подступы, как и для пушек в башнях Китай-города и любого из монастырей», - писал И. Я. Стеллецкий.

Открытие это навело Стеллецкого на мысль о том, что в XVI веке нижняя часть собора Василия Блаженного была предназначена для ведения боя. Каменные церкви не однажды становились малыми крепостями. Возможно, зодчие Барма и Постник задумали использовать собор для защиты подступов к Константино-Еленинским и Спасским воротам. А коль скоро собор мог превратиться в оборонную точку, то защитники его должны были иметь ходы для отступления, для подноса пороха, для получения подкрепления. Один из таких ходов, полагал Стеллецкий, шел к Спасской башне, вернее, под нее (не его ли остатки видел архитектор Н. В. Никитин?), другой - под Красную площадь, где он соединялся с тайником, приводившим в Кремль.

Появление версии И. Я. Стеллецкого о подземных ходах под Красной площадью было вызвано находкой 1894 года. Тогда при сооружении тоннеля (39) для устройства канализации верхнего яруса города возле Исторического музея обнаружили тайник, постройка которого приписывалась Алевизу Новому. В 1991 году была издана книга В.М.Слукина «Архитектурно-исторические подземные сооружения». В ней автор утверждает, что так называемый Алевизов ход защитники Кремля использовали «для вылазок вооруженных всадников». Дабы показать всю нелепость подобных заявлений, приведем полное описание тайника, найденного под Красной площадью. Оно было опубликовано газетой «Московские ведомости» в 1894 году и представляет собой рассказ археолога Н. С. Щербатова, обследовавшего галерею:

«Ход открылся в правой стороне тоннеля в верхней его части. При исследовании оказалось, что он имеет кирпичный свод и

такие же стенки; высота его приблизительно 2,5 аршина, а ширина один аршин 4 вершка. Пол засыпан землей. Ход направляется к кремлевской стене и проходит вблизи часовни Александра Невского, находящейся в правой стороне Никольской башни. Дальнейшее исследование показало, что ход тянется на 14 аршин совершенно прямо, а затем от него начинается лестница с кирпичными ступеньками, которая поднимается постепенно кверху на 9 аршин и заканчивается площадкой, расширяющейся на обе стороны, в самом конце лестницы насыпано так много земли, что теперь трудно сказать - продолжается ли она далее или поворачивает в сторону. Это может быть выяснено только после очистки земли. Затем в прямо идущем ходе от тоннеля на правой его стороне обнаружены три небольшие арки с нишами высотой немного более 2 аршин и шириной один аршин 12 вершков. Ниши углубляются внутрь приблизительно на 6 вершков. В средней нише заметны очертания каких-то замурованных арок».

Первый осмотр показал, что галерея была устроена закрытым способом, то есть строители вели шахтную проходку.

Поскольку московский генерал-губернатор великий князь Сергей Александрович изъявил желание увидеть найденный тайник, его спешно очистили от земли на 16 метров. Со стороны Кремля ход лестницей спускался под Алевизов ров на глубину 10,67 метра. Подо рвом, по левой стороне, если стоять лицом к Историческому музею, замуровка скрывала вход в разрушенную палату с белокаменной облицовкой, забитую затвердевшей землей. Еще две замуровки являли собой окна, выходившие из палаты в подземный ход. Затем лестница поднималась из-под рва вверх к Историческому музею, откуда тайник шел куда-то в район Китай-города. Ход как в сторону Кремля, так и в противоположную сторону был забит окаменевшей глиной.

Н. С. Щербатов, устроив деревянную галерею, расчистил палату от земли. Она оказалась весьма обширной. Некогда свод ее обрушился, и палата была засыпана. Археолог считал, что от лестничной площадки ход пойдет к Кремлю, где пересечется с внутристенным проходом, соединяющим Угловую Арсенальную с Никольской башней. «Непосредственно у верхней ступени лестницы ход обрывается - сломан свод, стены и пол. Видно, однако, что в этом месте свод переходил в горизонтальное направление», - писали «Московские ведомости». От лестничной площадки в сторону Кремля ход шел на глубине 7,9 метра. Н. С. Щербатов и М. Н. Литвинов «решили вести деревянную минную галерею по направлению разрушенного свода к кремлевской стене. Пройдя, однако, галереей остающееся расстояние до кремлевской стены

(18 метров. - Т.Б.), исследователи очутились ниже ее фундаментов». Раскопки хода были приостановлены из-за смерти императора Александра III. Продолжения их не последовало. Подземная галерея, устроенная Щербатовым у Никольской башни, была засыпана только в 1903 году.

Н. С. Щербатов упоминал, что тайник Алевиза проходил вблизи часовни Александра Невского. Она располагалась по правую руку от Никольской башни с наружной стороны кремлевской стены. В 1911 году в помещении часовни произошел провал. Он открыл подземный ход, залегавший на глубине 5,2 метра. По утверждению Н. А. Александрова, осмотревшего галерею, она шла по направлению к Угловой Арсенальной башне и дому Губернского правления (40). Александров наверняка видел продолжение Алевизова тайника. Вероятно, ход от лестничной площадки тянулся на некоторое расстояние в горизонтальной плоскости, а затем ступенями поднимался на отметку 5,2 метра. Краткие сообщения о находке Александрова, опубликованные в газетах и «Известиях Императорской археологической комиссии», не дают информации о той части тайника, что вела к Угловой Арсенальной башне. Был ли ход забит глиной или замурован - на этот вопрос ответа нет. Думается, Алевизов тайник, как и предполагал Н. С. Щербатов, соединялся с внутрстенным проходом, приводившим на первый этаж Угловой Арсенальной башни. Возможно, посредством этого же прохода Алевизов тайник был связан и с Никольской башней.

С. П. Бартенев полагал, что Алевизов подземный ход брал начало у Троицкой башни и шел в направлении Никольской улицы. И. Я. Стеллецкий не исключал возможности того, что ход начали устраивать в материковой глине и не закончили из-за особой сложности работ. Александров был уверен в другом: ход связывал Кремль с Государевым Денежным двором (XVII век), здание которого, сильно перестроенное, сохранилось до наших дней во дворе бывшего дома Губернского правления. Откуда и куда вел тайник, каково было его назначение, в каких целях использовали палату под рвом - могут показать только раскопки.

Весьма интересный подземный ход на Красной площади был обнаружен в начале 1960-х годов. Неожиданно в здании Мавзолея появилась тонкая, с волосок, трещина. Для выяснения причин оседания постройки перед ней была заложена шахта. На глубине 16 метров проходчики наткнулись на свод тайного хода с обшивкой из прочного дуба, шириной и высотой 2 метра. Тайник, выполненный в виде огромной трубы, находился в целостности и сохранности. Пол его местами был покрыт слоем наносного песка.

От Мавзолея ход шел к Кремлю (эту часть тайника сразу отгородили кирпичной стенкой) и под Китай-город, к устью Яузы. Во избежание дальнейшего разрушения Мавзолея уникальное подземное сооружение заполнено бетоном. По словам очевидцев, работы по устройству шахты и забутовке «трубы» велись в течение 2 месяцев.

Археологи Центра историко-градостроительных исследований высказали предположение, что «труба» сооружена в XIX веке для вывода из Кремля сточных вод, с чем автор книги не может согласиться. Тянуть сточный канал от Боровицкого холма к Яузе, когда неподалеку имеются Неглинная и Москва-река, по меньшей мере неразумно. Сточные каналы уже в XVII веке строили из кирпича и камня, к тому же они обладали более скромными размерами. В старинных документах не раз встречается упоминание о тайниках с деревянной обшивкой, существовавших в городах и крепостях еще с XVI столетия. Посему не исключено, что «труба» из Кремля могла появиться в правление царя Ивана Грозного. Поскольку у итальянцев не было опыта работы с деревом, коим испокон веков были знамениты русские, то создание «трубы» следует приписать отечественным мастерам. Если этот тайник собирались использовать в целях обороны, то выход из него мог находиться в подземелье Сенатской башни, под которую он направлялся. Но у хода могло быть и другое назначение. Размеры «трубы» таковы, что в ней легко пройдет человек с грузом на плечах. А не намеревались ли это сооружение использовать для тайной эвакуации государевой казны в случае осады? Ведь не зря ход приводил именно к устью реки Яузы. В XV-XVI веках тут причаливали речные суда, на которых можно было уйти и вниз по течению Москвы-реки и вверх по Яузе.

Как ход у Никольской башни, так и «труба» у Мавзолея построены закрытым способом. И заложены они были в 4-метровом прослое суглинка, который надежно защищал подземные галереи от грунтовых вод (у Никольской башни суглинок встречается на отметке -8...-12 метров, у Мавзолея -14...-18 метров).

В летописях, зафиксировавших строительство Кремля в конце XV - начале XVI века, упоминаются тайники под Тайницкой и Свибловой башнями и под стрельницей, возведенной над Неглинной (Угловой Арсенальной башней). Все три башни имели в подземной части колодцы, то есть водозаборные тайники. Но если «тайником» именовали какой-то водоем, скрытый в подземелье башни, то почему в таком случае летописцы обошли молчанием Беклемишевскую и Благовещенскую башни, также имевшие колодцы? Следовательно, под словом «тайник» сочинители

хроник подразумевали все-таки тайные ходы или слухи. В то же время летописцы ни словом не обмолвились о потайных палатах, слухах и вылазах Спасской, Никольской, Троицкой и других башен, сведения о которых были встречены в Описи XVII века. Не означает ли это, что подземные тайники Спасской, Никольской, Троицкой, Благовещенской, Беклемишевской, Константино-Еленинской башен возникли несколько позже, скажем при Иване Грозном, коему молва приписывает немало подземных построек? (Казалось бы, ответ на этот вопрос должен был дать Н. С. Щербатов. Но, как ни странно, в информации о раскопках, которую археолог предоставлял российским газетам, он не датировал найденные сооружения.)

По мнению С. П. Бартенева и других историков. итальянцы, возводившие Московский Кремль, были знакомы с трудами Витрувия, Вегеция, Афиней, Аполлодорфа, Анонима Византийского и прочих специалистов в области фортификации (искусства устройства городов) и полиоркетики (искусства осады городов). Эти науки возникли еще в IV веке до нашей эры. Минные работы велись во времена Юлия Цезаря (102/100-44 годы до н.э.). Уже тогда начали использоваться «слуховые трубы», узкие длинные галереи, устроенные перед стенами городов для подслушивания работ противника и разрушения его подкопов. В средние века многочисленные войны и междоусобная борьба заставляли феодалов строить замки-крепости, способные выдержать длительную осаду, каждое из этих укреплений имело свои тайники. Известно, что в 1450-е годы Аристотель Фиораванти руководил ремонтом Миланского замка и крепости Пьюмаццо. Спустя десять лет он проводил обследование тринадцати военных замков Италии и перестраивал городскую стену в Болонье. В 1459-1463 годах Аристотель сооружает судоходные и ирригационные каналы в Парме и Кростоло, а затем водопровод в Ченто. В 1467 году по приглашению короля Матиуша Корвина архитектор приехал в Венгрию, где, как полагает ряд историков. составил проекты нескольких крепостей и построил мост через Дунай. Подобную работу мог выполнить только человек, в совершенстве овладевший фортификационной наукой, каким и был Аристотель Фиораванти, ведь не зря власти Болоньи называли его «удивительным гением, не имеющим равного во всем мире». Исходя из этого, можно с большой вероятностью предположить, что Кремль и его тайники были задуманы Фиораванти. В проектировании подземных сооружений наверняка принимали участие и русские зодчие, хорошо знакомые с местными условиями. В процессе возведения стен и башен преемники «удивительного гения» - Антон и Марко Фрязины, Пьетро Антонио Солари, Алевиз Старый и Алевиз Новый мог-

ли вносить какие-то изменения в план, разработанный еще Аристотелем Фиораванти.

Тайники кремлевских стен и башен, появившиеся в конце XV - начале XVI века, давали возможность совершать неожиданные вылазки, незаметно переходить из одной башни в другую, скрыто покидать укрепление, а самое главное - они позволяли следить за подкопами неприятеля. Подчеркнем, Московский Кремль был оснащен слухами задолго до того, как в России с помощью подкопа была разрушена первая крепость. Это произошло впервые в 1535 году. Тогда литовцы, осадившие Стародуб, устроили подкоп длиной 40 метров и «наставиша в яму под стеною множество бочек с пушечным зельем и позажоша тамо свечи и догореша свечи до земли и гряну, аки гром». Сильный взрыв привел в негодность четыре прясла стены и одну башню. Сочинители Царственной книги (41) подчеркивали: «А того лукавства подкопу под город не познал, что наперед того в наших странах не бывало подкопу под город». Московские воеводы учли печальный опыт обороны Стародуба. Они начали снабжать слухами самые крупные и важные в стратегическом отношении укрепления (Псков, Смоленск, Гдов и др.) и овладевать искусством борьбы с подкопами.

Иван Грозный имел представление о подземной фортификации. В 1552 году он использовал подкопы при осаде Казани. Узнав от перебежчиков о подземной галерее, шедшей из Муралевых ворот Казанского кремля к тайному колодцу, царь приказал Алексею Адашеву, Василию Серебряному и немецкому «розмыслу» (42) вырыть подкоп к водозаборному тоннелю (его прокладывали десять дней) и «велел [...] под тайник зелия поставити 11 бочек и в неделю, на ранней зоре, взорвало вместе с людьми, кои ходили по воду и стена городовая обрушилась». Затем были устроены и взорваны еще три подкопа. Через проломы в стенах русские проникли в крепость и одержали победу.

В правление Ивана Грозного было построено немало городов с вылазами и водными тайниками. Значит, вполне допустимо, что при Иване IV подземные ходы сооружались и в Московском Кремле, для этого он мог воспользоваться услугами «розмысла-немчина» и русских мастеров, но, думается, это были гражданские тайники.

Уже в XVI веке отдельные слухи Московского Кремля превратились в тюрьмы, однако это не помешало оберегать их, как и другие тайники, по заведенному порядку, ибо московские воеводы понимали, сколь важную роль слухи могут сыграть при обороне.

В 1581 году во время осады Пскова между поляками и русскими шла настоящая подземная война. Искусное расположение многочисленных слуховых галерей, удачно прикрывавших стены и башни Псковского кремля, позволило обнаружить и ликвидировать все вражеские подкопы. Вероятно, именно псковские события заставили провести ревизию военных тайников Московского Кремля и осуществить работы по укреплению его оборонной мощи. На исторической схеме в книге С. П. Бартенева параллельно кремлевской стене, тянущейся вдоль Москвы-реки, показана еще одна стена. В записках англичан Д. Горсея и Д. Флетчера, неоднократно приезжавших в Россию во второй половине XVI века, об этой стене не говорится. Первое известие о ней встречается в воспоминаниях датчан И. Вебера и М. И. Лунца, посетивших Москву в 1602- 1603 годах: «[...] и тут так же с самого речного дна выведена крепкая стена, набитая землей, так что вверху по стенам крепости можно ходить». Попробуем разобраться, для чего понадобилась эта преграда.

Южная стена Московского Кремля при осадах была наиболее уязвима. Москва-река здесь находилась на значительном расстоянии от стены, стоящей на ровном месте. Поскольку вести подкопы в супесчаном грунте было весьма удобно, то итальянцы должны были снабдить этот участок слухами. В какое-то время, возможно при взрыве пороховой палаты в 1547 году, слухи получили сильные повреждения (43), и отремонтировать их было нельзя. Для того чтобы лишить неприятеля плацдарма, с которого он мог вести подкопы, решили поставить у самой реки еще одну ограду. Она могла быть возведена талантливым фортификатором Федором Конем (44) в конце XVI столетия, когда зодчий строил укрепления Белого города.

К началу XVII века русские имели обширные познания в подземной осаде и обороне, о чем свидетельствует «Устав ратных, пушечных и других дел, касающихся до воинской науки», появившийся в 1607 году, Устав был составлен переводчиком Посольского приказа Анисимом Михайловым для того, «чтобы россияне знали все новые хитрости воинские, коими хвалятся Италия, Франция, Испания, Австрия, Англия, Голландия [...] и могли не только силе силою, но и СМЫСЛУ смыслом противиться с успехом». Интересно, что в основу устава легла «Воинская книга», написанная Михаилом Юрьевым и Иваном Фоминым еще в XVI столетии. Михайлов дополнил ее материалами, взятыми из трудов западных фортификаторов. В 1621 году в царствование Михаила Федоровича устав получил вторую часть, где нашел отражение опыт обороны Троице-Сергиева монастыря (1608-1610), Смо-

ленска (1609-1610) и Тихвина (1613).

В уставе ведению подземной войны посвящена не одна статья. Рассказывая об устройстве подкопов при осаде, составитель подчеркивал, что дело это надо «тихо и тайно промышляти[...] а буде такой подкоп изготовится, подобает тут день и ночь крепкую людную сторожу держати и подкопщиков оберегати, чтоб из города осадные люди своим встречным копанием подкоп не осилили и подкопом не завладели, а только завладеют, и уже невозможное дело у них тот подкоп назад взять, и коли случится собою смелых людей наперед посылати, а водити подкопы тем образом страшное дело и мало еси видал, чтоб тем города преодолели».

Поскольку подкопы могли нанести непоправимый вред стенам и башням укреплений, то сидящие в осаде должны были принять все меры против подземного наступления противника: устроить ров, заполнить его водой, а в сухом рву учинить «возможно крепкую сторожу с переменою». Много внимания уделяется в Уставе науке опознания подкопов. «И ты проверши во многие места из стороны в сторону в землю дыру и руку глубиною, и столь просторно, чтоб тебе возможно руку или кулак продети. Аже будут недруги подкоп ведут, и они не переставая копати день и ночь, как ночью утишится, да приложи ухо свое к той ямке, которую еси выкопал в земле, и такоже от ямы до ямы, прикладываяючи ухо свое к тем ямам, которые еси выкопал, и ты скоро услышишь, где подкоп ведут, а у которой ямы больше услышишь, и тем местом они копают и подкопы ведут, и ты копай такие ямы о таких местах», - советовал Анисим Михайлов.

В уставе приводится множество способов определения места подкопа: положить на стену яйцо, а сверху - мелкую монетку; поставить в бойнице часы с маятником или «чару, полную чистые воды»; подвесить между двух деревьев нитку с иглой, а под нею поместить медный таз и т. п. Можно было определить направление подкопа с помощью атмосферных осадков: на месте подкопа «ни иней, ни роса не лежит и не стоит». Обнаружив подкоп, «осадные люди» должны были «из города возможно встречным копанием зайти, и такому делу помешку учинить и подкопщиков из подкопу выгнать». При этом все подземные работы составитель рекомендовал проводить по совету «ученых воинских людей».

Большое внимание Анисим Михайлов уделил оборонительным сооружениям, которые советовал содержать «тщательно», так как крепостные и городские стены предназначены были служить долгое время. Надо думать, что составитель не раз обращал-

ся к опыту Московского Кремля, стены и башни которого благодаря заботам воевод и городских мастеров находились в хорошем состоянии. Это подтверждает длительное «сидение» в Кремле поляков и литовцев в начале XVII века. Обращает на себя внимание тот факт, что в октябре 1612 года, осадив Москву, князь Дмитрий Михайлович Пожарский повел подкопы не к Кремлю, а к Китай-городу (45). Видимо, Пожарскому было известно о существовании военных подземных тайников, и он понимал, что попытки подкопаться под кремлевские стены обречены на неудачу, поскольку осажденные разместили в слухах караульчиков.

Тайными ходами-вылазами Московского Кремля также можно было пользоваться в то время. Об этом поведал документ, опубликованный в сборнике «Акты, относящиеся к истории Западной России». Датированный концом ноября 1615 года, этот документ носит название «Ответ второй литовско-польских послов Московским царским послам под Смоленском» и рассказывает о событиях 1610 года, когда поляки захватили Москву:

«А в том же часе [...] многие листы от вора с Калуги (46) лазутчиками по улицам метано, смущаючи людей и отводя их от господаря королевича (47). И как отдан был приказ о том от бояр во все люди, чтобы воровским смутным грамотам не верить, а лазутчиков имали и, изымавши, к боярам приводили; и московские люди, кои Бога в сердце имели и крестное целование помнили, изымав попа-лазутчика, который с грамотами смутными от вора с Калуги неоднократно прислан был, и к боярам в разряд (Разрядный приказ.- Г. Б.) привели: и бояре велели вперед при всех распрос попов записать, а потом, приговори все, попа пытали, не тайно, но созвав многих дворян, и гостей, и старост, и соцких, и той поп в распросе и на пытке сказывал, что де князь Василий Голицын (48), идучи под Смоленск, с дороги к вору тайно в Калугу писал, и на московском господарстве вора государем видеть хотел [...]. Да и то сказывал поп, что де вор по ссылке со многими московскими людьми умыслил: пришед войском под Москву, войти к Кремль-город от реки Водяными вороты и тайниками, которые там вымурованы суть, и, вопервых, на меня, Александра Гонсевского, на Борисовский Годуновский двор и на людей польских и литовских, кои вместе стояли, также на двор Федора Ивановича Мстиславского и побить нас [...] и поп за то по приговору боярскому на кол посажен, и тую мову свою смертью окончил и закрепил».

В документе указываются два конкретных объекта, выбранных сторонниками Лжедмитрия II для нападения, - «Борисовский Годуновский двор» и двор боярина Федора Ивановича Мстиславского. Третьим объектом был, очевидно, Посольский приказ, где раз-

мещались поляки и литовцы. Он находился с восточной стороны Архангельского собора. Польские послы говорили о «тайниках» - значит, русские для проникновения в Кремль собирались использовать несколько подземных галерей, каждая из которых брала свое начало у Москвы-реки. Одним из этих ходов явно был вылаз из Тайницкой башни (в тексте речь идет о «Водяных воротах», а древнее название этой стрельницы - «Водяные ворота у тайника»). По вылазу можно было пройти в Тайницкую башню, а из нее рукой подать до Посольского приказа. На двор Мстиславского от Москвы-реки под землей вел не тайный ход, а сточный канал («труба»). Существовал ли тайник от Москвы-реки ко двору Бориса Годунова, автор книги не знает. Более вероятно, что сюда собирались проникнуть через Троицкую башню, используя вылазы из нее к реке Неглинной. Узнав о намерении сторонников Лжедмитрия II тайно проникнуть в Кремль и расправиться с поляками и литовцами, гетман Гонсевский, возглавлявший московский гарнизон, приказал выставить караул «у всяких ворот» и тем сорвал планы Лжедмитрия.

После изгнания поляков Московский Кремль не потерял своего стратегического значения. С воцарением Романовых был задуман ремонт кремлевских стен, но у разоренной после нашествия поляков и шведов страны не нашлось на это средств. К тому же царь Михаил Федорович для защиты от крымцев возводил укрепления на юге России. Это была оборонительная линия с засеками (49) и городками, снабженными тайниками. При Михаиле Федоровиче для сооружения крепостей и городов приезжают немецкие и голландские инженеры, близко знакомые с подземными работами. Так, в 1631 году в Россию прибыл Ян Раденбург, «жилец Голландской земли города Амстрадама. городской мастер, а делает города каменные и деревянные. и земляные и подкопы под города подводит и шанцы (окопы. - Т.Б.) делает и рвы копает». Эти специалисты принимали участие в создании еще одного оборонительного кольца Москвы - Земляного города (1633-1640 годы), состоявшего из высокого земляного вала с небольшими укреплениями и широкого рва перед ним.

На второй год своего правления ремонт кремлевских стен решил осуществить царь Алексей Михайлович.

Для начала он повелел составить опись всем порухам и ветхостям, что и было сделано. В описи дозорщики указали на наличие тайников под Тайницкими воротами и слухов в отводной стрельнице Константино-Еленинской башни, в застенках у Фроловских (Спасских) и Никольских ворот, под Знаменскими (Троицкими) воротами и под Благовещенской башней. В отношении же тайни-

ков, которые дозорщики обошли молчанием (в Свибловой, Беклемишевской, Угловой Арсенальной и других башнях), можно предположить следующее: либо они были в хорошем состоянии и не нуждались в исправлении, либо составители описи о них не ведали (входы в тайники могли по какой-то причине замуравать). В 1653 году в Москву созывали мастеров из Торжка и Пронска, Калуги и Вереи, но ремонт так и не начался.

По свидетельству Павла Алеппского (50), побывавшего в России в 1654 году, москвичи тщательно оберегали секреты своих укреплений и не позволяли иноземцам осматривать их. Излишне любопытных ожидало суровое наказание: «На этой неделе схватили одного, заметив, что он ходит и рассматривает городские стены, и представили его визирю. Его раздели и обвели по городу со связанными руками, причем за ним шел палач с кнутом из бычьих жил, непрерывно крича, что это шпион и что таково ему возмездие, и бил его до полусмерти».

В 1667 году по новому указу дозорщики Борис Ертагуланов и Михаил Трофимов еще раз осмотрели стены и башни Кремля. Картина, рисуемая описью, весьма плачевна. Стена во многих местах была разрушена настолько, что «людям был пролаз». Башни, изуродованные самовольно возведенными строениями, также не радовали глаз. Вот какой предстала перед дозорщиками Тайницкая стрельница: «А на башне чулан деревянный рубленый, а в чулане часы. Да на той башне две избы наставлены деревянные [...], а между изб и чулану, где часы стоят, сенишко, а в сенишке отход, из отходу сиречь свод идет на стену моча и от того своду будет поруха. А те его часовника хоромы не покрыты, кровля обвалилась, везде идет теча. [...] А Тайницкая башня не покрыта». Не лучше обстояло дело и с другими стрельницами. Следует подчеркнуть, что в Описи 1667 года нет никаких упоминаний о тайных подземных сооружениях Кремля.

Ремонтные работы в Московском Кремле тянулись до 1680 года. Тогда, вероятно, были починены сохранившиеся вылазы и слухи. Вполне возможно, что при государях Алексее Михайловиче и Федоре Алексеевиче Кремль получил новые тайники, искусство устройства которых во второй половине XVII столетия достигло наивысшего расцвета. В ту пору велось строительство новых и ремонт старых укреплений, многочисленные документы рассказывают о реставрации и создании вылазов и водозаборных тайников (51). Наряду с отдельными подземными ходами в пограничных крепостях и городах появляются настоящие лабиринты, служившие при необходимости укрытием для местного населения (таковые имелись, например, в Харькове). Подземными рабо-

тами ведал Приказ каменных дел, под чьим начальством находились городовые и подкопные мастера. Московские послы по наказу государя при каждом удобном случае приглашали в Россию специалистов по подземной фортификации, обещая им всяческие льготы и привилегии. В мае 1673 года воевода смоленский Семен Михайлович Голицын сообщал царю Алексею Михайловичу, что в город прибыли «из Литовского рубежа Кандейской земли немцы Микулай да Юрья Климовы, подкопные мастера», а уговорил их перейти на службу в Москву подьячий Семен Протопопов, побывавший в Польше. Российские зодчие знакомились с опытом западных фортификаторов, да и сами придумывали немало и искусно устраивали горны (печи подземельные) (52), противные подкопы (53) и потерны (54).

Петр I не уделял особого внимания Московскому Кремлю. Только в 1701 году здесь началось строительство Оружейного дома - Арсенала, с обширными двухъярусными подвалами. Тогда был замурован тайный ход из Угловой Арсенальной башни; столбы, на которых покоился фундамент Арсенала, перерезали внутристенный ход из Угловой Арсенальной к Никольской башне и его ответвление. А вот тайные проходы в кремлевской стене от Угловой Арсенальной башни до Троицкой были сохранены и починены. В 1707 году, когда возникла угроза нападения на Москву шведского короля Карла XII, Петр I издал указ «о горадом укреплении фортеции Московской». За два года Кремль и Китай-город были обнесены земляным валом с бастионами. По мнению академика А. И. Соболевского (55), тогда-то и были засыпаны тайные ходы и палаты. За два столетия, прошедших со времени возведения кремлевских и Китайгородских стен, произошли значительные изменения в военном деле. Появление новых видов оружия, средств и приемов осады потребовало и укреплений иного типа. В. Н. Татищев писал о старых крепостях: «Те каменные стены и башни со стрельбы пушечной камением от стен более вреда осажденным (доставляли. - Т.Б.), нежели сами ядра причиняют, тогда вместо оных стали делать раскаты и стены земляные». Так и поступили в Москве. Что же касается вылазов и слухов, то можно предположить следующее: петровские военачальники, о «сапах и подкопах с подкопщиками рассудя», порешили забить их землей.

При последующих правителях в XVIII-XIX веках тайники обваливались от ветхости, замуровывались, перерезались фундаментами зданий, некоторые из подземных ходов были превращены в сточные каналы. В начале XIX века П. С. Валуев, причастный к уничтожению старинных построек Кремля, писал: «По понятию

моему о пользе казны и славе моих государей, истребил я без огласки летом два застенка, яко памятники времен жестоких и бесчеловечных, употребляя из них материал для исправления древностей[...]»

Как для Московской дворцовой конторы, так и впоследствии для комендатуры Московского Кремля древние подземные сооружения являли лишь досадную помеху. А посему остается только гадать, сколько еще уникальных памятников средневековой архитектуры было уничтожено «без огласки»...

Интерес к подземным тайнам Кремля испытывали многие историки, археологи, архитекторы. Однако в своих трудах они чаще всего лишь упоминали о существовании подземных сооружений древности, как, например, А. Ф. Малиновский в «Обозрении Москвы»: «Под всем почти Кремлем сделаны были [...] подземные ходы с кладовыми палатами, прочно камнем выложенные, и с водопроводами из реки, на случай осады неприятеля». Попытки определить назначение, направление и протяженность тайников были весьма редки. Первым рискнул решительно «начертать» тайные ходы С. П. Бартенев. В 1912 году в книге «Московский Кремль в старину и теперь» он сообщил о двух подземных галереях-вылазах, тянувшихся от Тайницкой к Спасской и от Троицкой к Никольской башням, а оттуда в Китай-город. Несмотря на то что до сих пор неясно, откуда он взял сведения об этих тайниках (вероятнее всего, это была очередная версия), все последующие описатели Кремля, повествуя о его тайниках, усердно пересказывают С. П. Бартенева.

Первая схема тайных ходов Московского Кремля была создана в начале 1970-х годов. При составлении ее археологи Н. С. Шеляпина и Т. Д. Авдусина использовали свидетельства разнообразных письменных источников как о военных, так и о гражданских тайниках.

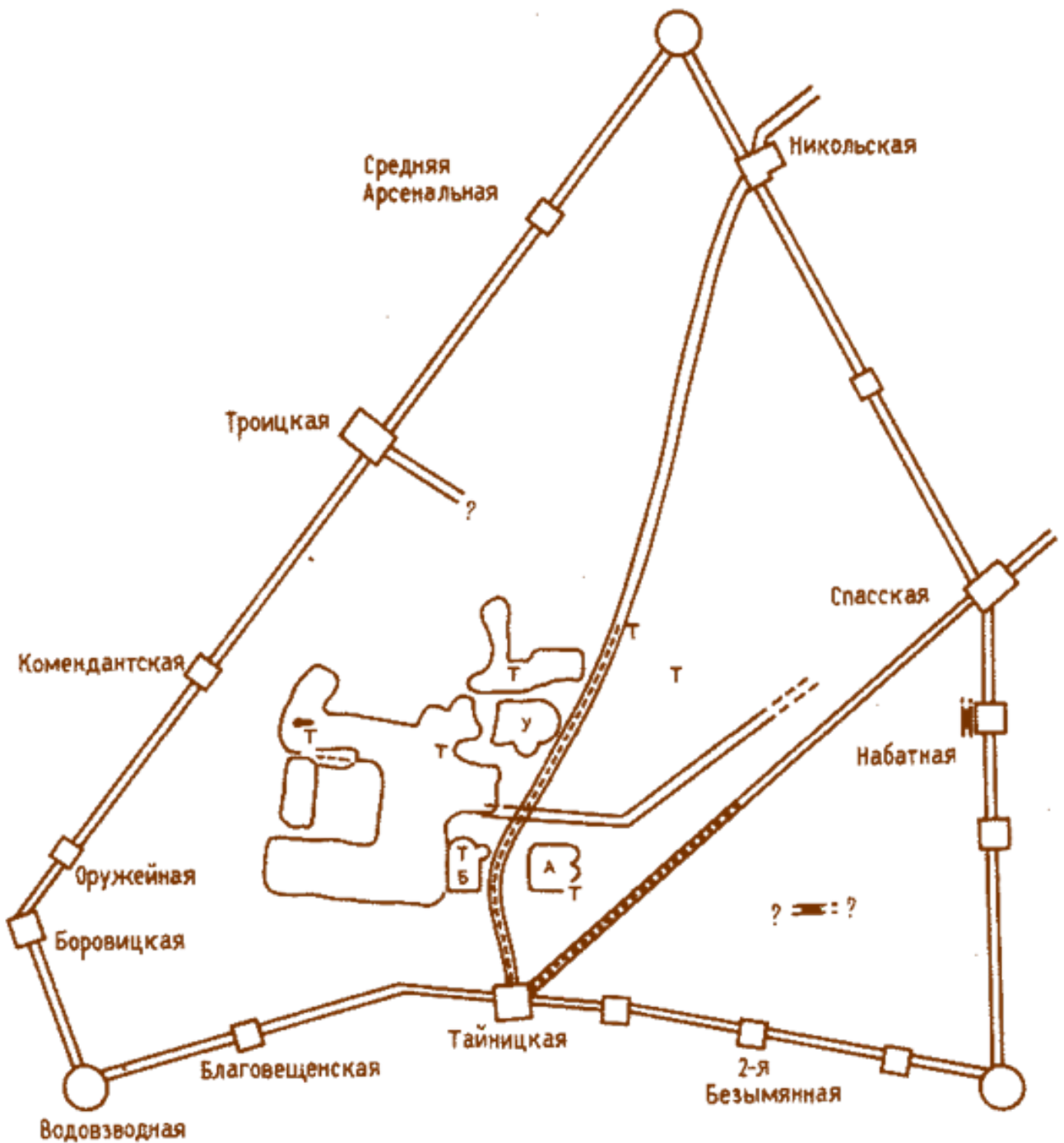


Схема ходов, составленная археологами Московского Кремля в начале 1970 гг.

Автор настоящей книги также попыталась реконструировать подземное устройство кремлевской крепости, ограничившись при этом древними подземными сооружениями, служившими целям обороны.



Подземное устройство Московского Кремля (реконструкция автора)

Начнем с южного участка кремлевской стены. По мнению автора, Свиблова и Беклемишевская башни имели слуховые галереи, полукругом охватывающие стрельницы. Эти галереи соединялись между собой длинным тоннелем-слухом, проходившим перед кремлевской стеной с наружной ее стороны; тоннель-слух был связан небольшими коридорами с подземельями Благовещенской, Первой и Второй Безымянных и Петровской башен или с некоторыми из них. Что касается вылаза из Тайницкой башни

к реке, то, думается, он не входил в систему галерей, хотя и мог играть роль слуха, и залегал несколько ниже их. С конца XVI столетия, после возведения у самой Москвы-реки дополнительной стены, при осадах пользовались только слуховыми галереями Свибловой и Беклемишевской башен и вылазом из Тайницкой башни.

Обратимся к участку стены между Беклемишевской и Спасской башнями. В Описи XVII века упоминается о «зелейной казне», что располагалась в застенке у Константино-Еленинской башни. Может быть, первоначально это сооружение выполняло роль слуха, охранявшего башню, через которую шла дорога в Кремль? С XVI века этот участок стены от подкопов оберегался рвом. Через него было переброшено три моста: два из них - у Спасской и Никольской башен - подымались с помощью цепей. Мост у Константино-Еленинской башни, вероятно, не поднимался, иначе для чего понадобилось устраивать перед ним вторую отводную стрельницу - мощное укрепление, вход в которое преграждали две дубовые двери и кованая железная решетка? Проникнуть на мост можно было лишь после разрушения отводной стрельницы, а потому, считает автор, Алевиз Новый и расположил перед нею слух.

Кремлевская стена от Спасской до Угловой Арсенальной башни была обильно оснащена тайниками. Спасская и Никольская башни имели по два слуха. Не означает ли устройство этих тайников того, что в конце XV века ров со стороны Красной площади не предусматривался? Правда, одновременно возникает и другое предположение - слухи должны были защищать проездные башни до постройки рва. Впоследствии их могли использовать как арсеналы, где находились припасы для пушек, размещенных вдоль кремлевской стены. Под землей в застенке существовало несколько подобных сооружений, о чем говорят находки подземных палат в 1924 и 1929 годах. Не о такой ли палате упоминается в Описи 1646-1647 года: «Меж Никольских и Фроловских ворот во рву застенок [...], да в том же застенке изо рву к Кремлю-городу пролом насквозь, человек пройдет [...]» Возможно, «обкладка» рва разрушилась и через образовавшуюся брешь можно было проникнуть в какое-то подземелье.

Тайник от Спасской башни, вероятно, был устроен при постройке Покровского собора для тайного прохода в храм из Кремля. Использование собора в качестве оборонительной точки позволяло не подпускать неприятеля к Константино-Еленинским и Спасским воротам. Ход с дубовой обшивкой, обнаруженный у Мавзолея, мог появиться как в XVI, так и в XVII столетии. Автор не решается включить его в систему оборонительных сооруже-

ний Кремля, хотя не исключает возможности того, что ход связывал тайники Кремля и Китай-города. Тайник у Никольской башни надо приписать нескольким зодчим. В конце XV века Пьетро Солари соединил внутривалным проходом Никольскую и Угловую Арсенальную башни. В начале XVI века Алевиз Новый вывел этот тайник к палате подо рвом. Палата могла служить местом заключения узников, хранилищем ценностей, арсеналом. В XVII столетии ход из-под рва протянули к Государеву Денежному двору. При необходимости его могли использовать для вылазок. Ответвление этого хода приводило, вероятно, в подземелье Угловой Арсенальной башни, откуда брал начало еще один подземный ход. Если верить документам XVIII века, последний тайник шел через Кремль в Тайницкую башню, однако автор не уверена, что он предназначался для военных целей.

Участок стены между Угловой Арсенальной и Боровицкой башнями в подземной защите не нуждался. Вряд ли кто решился бы рыть подкопы под стену, возведенную высоко на холме. Единственным «приступным» местом здесь были проездные ворота - Троицкие и Боровицкие. Троицкую стрельницу Алевиз Старый вооружил слухами и вылазами (56). Такую же защиту должна была иметь и Боровицкая башня. А вот прясло стены между Боровицкой и Свибловой башнями прикрывалось рвом, что тянулось от Неглинной к Москве-реке.

По мнению автора, во всех пряслах кремлевских стен существовали двухъярусные внутривалные проходы. Верхний проход с бойницами-амбразами служил для обстрела противника; нижний проход амбразур не имел, его использовали для тайных перемещений воинских людей и доставки боеприпасов. Бойницы, как и входы в эти галереи, заделали во время «починок и поновлений» кремлевских стен во второй половине XVIII века.

Автор книги сознает, что схема подземного устройства Кремля, предложенная ею, имеет немало слабых мест и вызывает множество вопросов. Ответы на эти вопросы будут получены только после тщательного изучения стен и башен Московского Кремля.

Тайники и подземные сооружения Кремлёвских соборов, дворцов и других построек

Путешествие по подземельям кремлевских строений автор книги предлагает начать с Соборной площади, где возвышаются величественные храмы: Успенский, Благовещенский и Архангельский. «Три церкви, окутанные тайнами: три знаменитых кремлевских собора - как старобытный пасхальный кулич изюминками, оснащенные тайнами», - писал о них И. Я. Стеллецкий.

Какие же тайны хранят древние кремлевские соборы?

В Успенском соборе, творцом которого является Аристотель Фиораванти и чья постройка относится к 1476-1479 годам, в конце прошлого столетия были обнаружены два тайника, но... в наземной части здания. Первый находился в алтаре, где на высоте одного метра от пола в тайник вели два небольших отверстия, заделанных деревянными пробками, выкрашенными в цвет стены. Стеллецкий полагал, что здесь хранилась церковная казна. А вот архитектор К. М. Быковский называл казнохранилищем второй тайник. В докладе, посвященном реставрации Успенского собора, он писал: «Верхняя часть восточной стены над аркой среднего алтарного выступа не представляет сплошной кладки, но две стены, в один кирпич толщиной: наружную, покрытую стенописью, и внутреннюю, с пространством между ними шириной 15 вершков и длиной 9 аршин 2,5 вершка при высоте 4 аршина 12 вершков. Это пространство перекрыто по длине аркою, и пол выложен кирпичом. Два круглых отверстия на высоте от пола один аршин 10 вершков, открывающиеся вовнутрь алтаря, были заделаны деревянными пробками.

С наибольшей вероятностью можно предположить, что эта пустота оставлена в стене с целью возможно большего облегчения груза на поддерживающую стену арку. Другое служебное назначение представляет нам пустое пространство, обнаруженное в основании средней главы: вероятно, мы видим здесь казну, которую, по сказанию летописи, устроил Фиораванти при самой постройке собора. Этот круглый коридор, с внутренней стороны купольной стены перекрытый каменными плитами, мог иметь доступ через купольное окно и люк в плиточном покрытии коридора».

В древности в церковных постройках нередко устраивали такие хранилища. Тайник в алтаре был, например, в церкви Вознесения в Барашах (XVII век). Существовали тайники и в боковом куполе Георгиевского собора Юрьева монастыря в Новгороде (XII век). Средневековые церкви и соборы часто были связаны подземными галереями с гражданскими сооружениями и военными укреплениями. Порой эти тайные ходы выводили даже за преде-

лы города или крепости. Археологи обнаружили подобные тайники у Софийского собора в Киеве, в церкви Благовещения в Новгороде, в церкви Белой Троицы в Твери и др. С подземным ходом, ведущим из Успенского собора Московского Кремля, связано любопытное предание: по нему якобы в пожар 1547 года монахи вывели из храма митрополита Макария. По дороге часть людей задохнулась, ибо «тамо бысть дымный дух тяжек и жар велик». Монахи «начати его (*митрополита*. - Т.Б.) с тайника спущати, обвязав ужищем (*вожжами*. - Т.Б.) на взруб к реке Москве и прервася ужище и разбися митрополит и едва отдыхал».

Стеллецкий считал, что ход из Успенского собора приводил в Тайницкую башню, а спускали митрополита в тот самый колодец, о котором уже рассказывалось. Тайник этот до сих пор не найден, как не отыскано никаких известий (кроме приведенного выше) о нем в летописях. Только однажды, повествуя о строительстве Успенского собора, летописец указал, что Аристотель копал рвы для собора в 2 сажени (4 метра), а в «иных местах и того глубже». Но вряд ли это замечание может служить доказательством устройства подземного хода. В 1934 году, работая в Кремле, И. Я. Стеллецкий встретился с одним из служащих, поведавшим ему о тайном ходе между Успенским собором и собором Двенадцати апостолов. Последний, как и Патриаршие палаты, построен в середине XVII века по заказу патриарха Никона, однако нижняя часть собора Двенадцати апостолов принадлежит церкви Трех святителей, возведенной в конце XVI столетия. При Никоне в подземной части собора Двенадцати апостолов хранились рукописные и печатные книги, привезенные с Афона монахом Арсением Сухановым. Церковь Трех святителей, а затем собор Двенадцати апостолов являлись домовыми храмами русских патриархов от Иова до Адриана. Тайный ход мог быть сооружен любым патриархом (кроме Гермогена, при нем из-за нашествия поляков строительство не велось). Но если вспомнить, что в 1920-е годы в Новоиерусалимском монастыре, возведенном стараниями Никона, обнаружили тоннель, соединявший скит патриарха и главный собор обители, то можно предположить, что подземный проход от собора Двенадцати апостолов к Успенскому собору был устроен также по инициативе деятельного патриарха (57). Пока в бумагах Стеллецкого не отыскано точного указания на то, где располагается вход в тайник, а коль так, то ход из собора Двенадцати апостолов к Успенскому собору - одна из версий, не более.

Перейдем теперь к Благовещенскому собору, построенному в 1484-1489 годы мастерами из Пскова. В книге «Памятники московской древности» И. М. Снегирев вспоминал: «При рытье фунда-

мента в 1840 году для нового дворца (58) обнаружались на том месте тайный ход, кирпичные и белокаменные погреба и спои под прежним дворцом (59), четыре подземных тайника, простирающихся от Грановитой палаты до Благовещенского собора, фундаменты прежних каменных церквей, дубовый частокол во многих местах материка, каменные гробы и груды остовов человеческих близ Спаса на Бору (60) и Теремов. Сии безмолвные и вместе важные свидетельства послужили подтверждением прежних догадок и поводом к новым соображениям: ибо наземный Кремль объясняется подземным».

Благовещенский собор имел несколько наземных и подземных тайников. Вот как описывал один из них А. П. Павлинов в «Истории русской архитектуры»:

«Под хорами, в арках, перекинутых со столбов храма на западную часть стены собора, оказались тайники, устроенные так, что самые арки внутри пустые. Своды опирались на них и маскировали их боковые стены толщиной всего в полкирпича. [...] Тайники эти имели поперечные стенки, закрывающиеся железными дверками, выводящими в особые люки у западной стены храма. Эти люки сверху закрывались двумя каменными плитами с кольцами, а по ним был настлан пол из небольших ромбочек в два цвета. Таким образом, входы в тайники были совершенно замаскированы со всех сторон. Итак, вот в чем надо искать разъяснение слов барона Мейерберга (61), путешествовавшего в 1663 году, который говорит, что в церкви Благовещения, в верхнем своде хранится сокровище, состоящее в разном платье и ризах, весьма богато вышитых драгоценными камнями и алмазами. Сказания такого рода о казнах в других церквях со стороны ученых вызывали попытки их отыскать, но приводили к непонятным заключениям. Кроме этих тайников есть еще западня в верхнем приделе Архангела Гавриила, может быть, и она имела такое же назначение».

В 1963 году внимание исследователей привлек цокольный этаж Благовещенского собора. Тогда в интервью газете «Неделя» главный архитектор Музеев Московского Кремля В. И. Федоров сказал: «Подклеть собора специально предназначалась для хранения ценностей великих князей. До настоящего времени не изучена северная часть подклети, где имеются большие толщи каменной кладки, назначение которой может быть связано с устройством специальных сейфов. Размеры кладки таковы, что в ней может разместиться небольшое помещение, а в нем - книжное собрание царя Ивана (62). На это надо надеяться и потому, что при Грозном этот собор подвергался значительным перестрой-

кам». Тщательное обследование, проведенное архитекторами Кремля, показало, что 4-метровая толща кладки составила из трех стен, возведенных в разное время. Так Благовещенский собор лишился одной из своих тайн. Другие тайны не раскрыты и по сей день. Остается загадкой, например, тайник, обнаруженный Н. С. Щербатовым при раскопках в центре нижнего этажа собора. Под полом тут находилось пространство размерами 1,5x1,5 метра, заполненное мусором. На глубине 0,35 метра археолог наткнулся на древний каменный пол, пустота под которым также была засыпана мусором, в нем нашли осколки глиняной и стеклянной посуды восточного происхождения; резную пластинку слоновой кости с изображением двух монахов итальянской работы (ее отнесли к XV веку), а также медную монету 1737 года. Дна этого объема Щербатов так и не достиг. Краткие заметки Н. С. Щербатова о ходе и результатах раскопок не позволили в свое время правильно интерпретировать эту интересную находку. «Древний каменный пол» в подполе подклета Благовещенского собора представлял собой, по всей очевидности, свод тайника», - полагает археолог Н. С. Шеляпина.

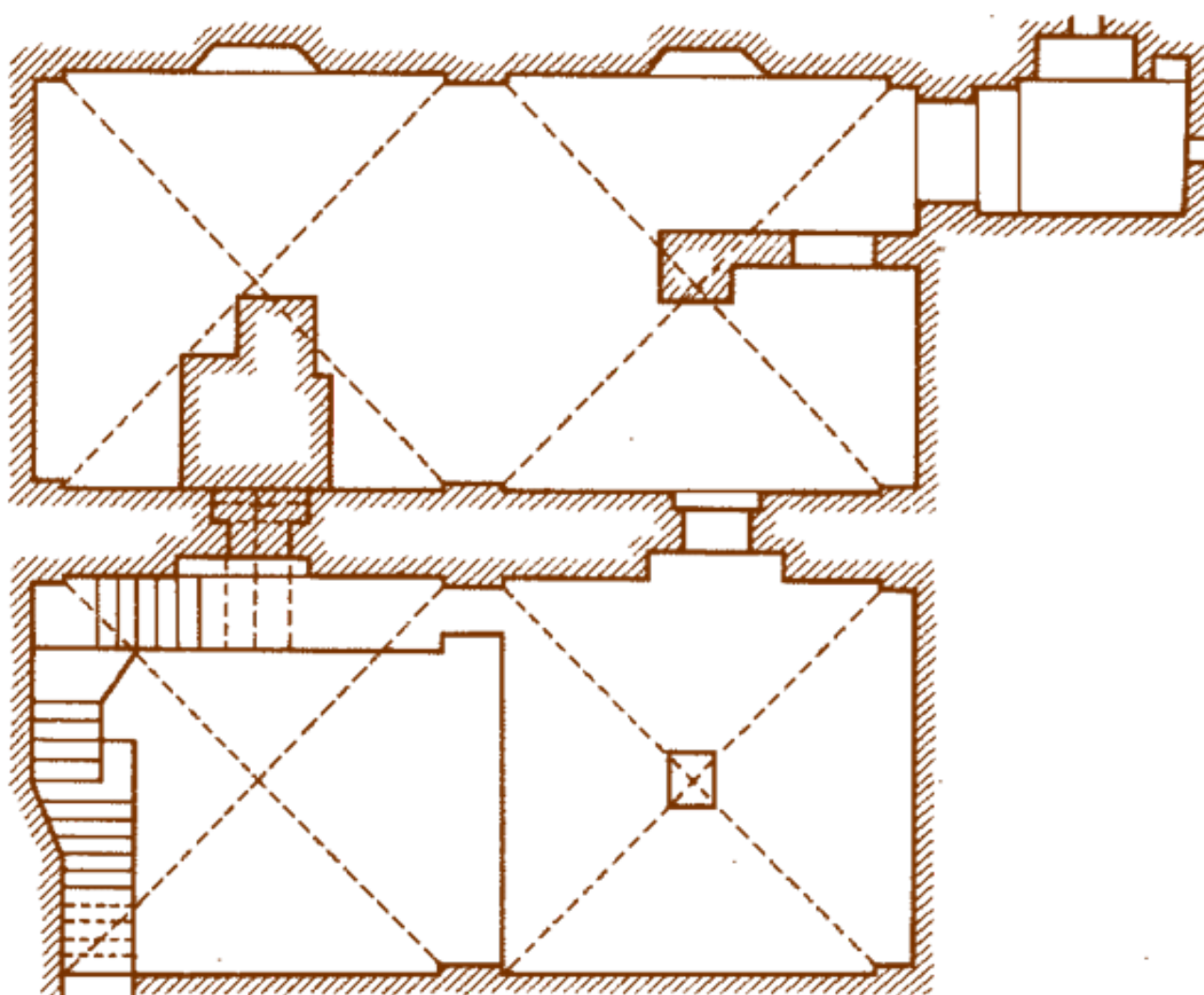
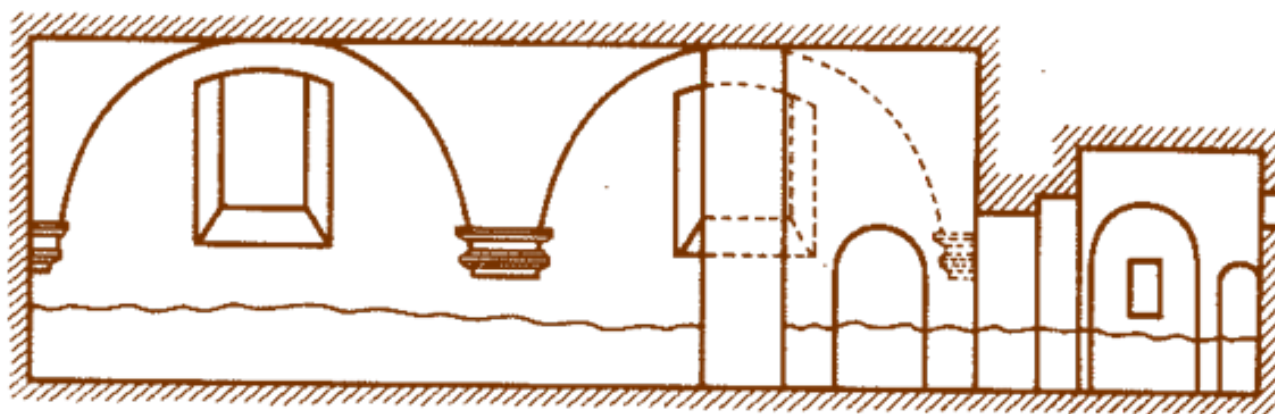
Загадкой Благовещенского собора является и таинственная железная дверь. В 1894 году кто-то рассказал академику А. И. Соболевскому о том, что один из соборных сторожей спускался в подпол собора и обнаружил там коридор с запертой дверью. Спустя некоторое время, по сообщению журнала «Археологические известия и заметки...» (63), Н. С. Щербатов «наводил справки у сторожей, которые живут много лет в подклетах Благовещенского собора, о коридоре с железными дверями в конце его, но никто ничего подобного не видал. [...] Фундамент нижнего этажа собора, древнейшей белокаменной кладки, заложен на 1,5 аршина ниже Соборной площади, а кирпичной кладки (времен Грозного) на 2 аршина с небольшим ниже того же уровня».

Рассказ сторожа о железной двери мог быть одной из «подземных» легенд Кремля. Однако в том же 1894 году в статье в «Новом времени», посвященной подземному Кремлю, об этой двери упоминает автор, укрывшийся за инициалами М. И. П.: «Говоря о подземельях при Архангельском соборе, протоиерей Лебедев описывает один подвал, который подходит под мостовую дорогу; по его своду ездят и ходят; в последнем открыта в 1864 году из-под мусора довольно широкая из белого камня лестница, выходящая на поверхность земли чрез скрытое на мостовой отверстие, заложенное впоследствии чугунной плитой и замощенное камнем. Эта лестница была очищена от щебня только ступеней на пятнадцать и затем опять заложена. Заложенный снаружи пли-

тою выход из под вала по лестнице выходил против ризницы Благовещенского собора, где также были свои тайники. В одном из описанных подвалов была открыта железная дверь, мерою ниже среднего роста человека, с огромным висячим замком; она была засыпана мусором провалившегося в коридор свода по случаю постановления в 1835 году чугунной решетки от Архангельского к Благовещенскому собору, и железная дверь, без сомнения, служила сообщением с другими подземельями».

Итак, железная дверь не миф, и располагается она где-то между Благовещенским и Архангельским соборами. Пространство это, по словам архитектора В. И. Федорова, совершенно не изучено, и при раскопках здесь могут быть значительные находки. Н. С. Щербатов, заложив тут траншею, нашел стены Казенного двора, построенного в 1484 году Марко Фрязином для хранения великокняжеских сокровищ. Археолог собирался определить глубину заложения фундаментов казнохранилища и раскопать его подземелья, из которых должен быть выход в Благовещенский собор. Но сделать это не удалось из-за нехватки времени.

Обратимся к Архангельскому собору, усыпальнице московских князей и царей, возведенному Алевизом Новым в 1505-1508 годах. Кроме подвала с белокаменной лестницей, о котором упоминал М. И. П., вокруг собора находили и другие подземелья. В 1826 году у южной стены собора, на месте, где стояла некогда Судная изба (палата) Архангельской вотчины, обнаружили два больших сводчатых подвала, один из них имел заложённые окна с железными решетками и ставнями. Ходили слухи, что какое-то из этих окон служит лазом в тайный ход к Боровицкой башне. На самом деле до XVIII века окна подвалов выходили на Москву-реку в обрыве Боровицкого холма. В 1773 году, когда расчищали место для баженковского дворца, склон этот начал оползать, пришлось сделать подсыпку и нарастить его, при этом окна подвалов оказались под землей. В старину эти подвалы служили тюрьмой для неплательщиков соборных оброков. Какое-то время в них сохранялся так называемый исправительный стул - толстый обрубок бревна, к которому приковывали цепями сидящего на нем человека. Целы эти подземелья и сейчас. Судьба судила им стать некрополем. В 1929 году при разрушении Вознесенского монастыря (64) сотрудники Музеев Кремля спасли саркофаги с останками московских княгинь и цариц и перевезли их в подземелья Судной палаты.



План подземелий Судной Палаты Московского Кремля.

Интересно, что после 1826 года об этих подвалах все забыли, и второй раз они были «открыты» в 1894 году. В сентябре этого же года на проезжей части от Архангельского собора к Боровицким воротам провалом обнаружилось еще одно подземелье. Н. С. Щер-

батов, осмотревший находку, сообщал корреспонденту «Московских ведомостей»: «В настоящее время выяснено, что этот провал ведет в подземную палату со сводами, засыпанную землей. Определить теперь размеры этой палаты нет возможности. Можно только предположить, что провал свода произошел в центре его. Предположение, что это подземелье примыкает к открытым недавно палатам под проездом мостовой (*речь идет о подземельях Судной палаты.* - Т.Б.) подтвердилось. Если помнят читатели, по проезду Императорской площади против Архангельского собора была обнаружена большая палата, имеющая вдоль проезда до 16 аршин и поперек, по направлению к откосу, более 7 аршин. Посредине ее оказались два каменных столба, а в стене, обращенной к набережной, два окна с железными решетками и такими же ставнями. Справа к этой палате примыкает небольшая комнатка, сообщавшаяся с ней через дверь. Оказалось, что из этой комнатки в стене, обращенной к откосу, идет ход в то подземелье, над которым оказался провал. Все эти палаты находятся от поверхности мостовой приблизительно на 6 аршинах. Какое назначение имело только что открытое помещение - судить при теперешнем виде трудно». Подземелье это Щербатов расчистить не успел.

По свидетельству нынешних хранителей Архангельского собора, в подвалах Судной палаты есть две замуровки, за которыми вполне вероятны подземные проходы. Один, как определил Щербатов, ведет в не расчищенное им подземелье. Другой направляется в сторону Боровицких ворот. У автора книги возникло следующее предположение: второй проход может привести в еще одно, засыпанное землей, подземелье, в то самое, из которого белокаменная лестница подымается к ризнице Благовещенского собора.

Уже упоминалось о четырех тайниках, связывавших Благовещенский собор с Грановитой палатой, построенной в 1487-1491 годах Марко Фрязином и Пьетро Солари. В 1894 году Н. С. Щербатов вскрыл пол в Грановитой палате в надежде, как можно полагать, отыскать следы тайников, о которых писал И. М. Снегирев. Но начатые работы были свернуты, как только начались раскопки под Троицкой башней. В 1913 году при земляных работах у Красного крыльца Грановитой палаты обнаружили подземную галерею. Она шла мимо колокольни «Иван Великий» в направлении Спасских ворот. «Чем служил этот ход,- писала газета «Новое время»,- или, вернее, сводчатая подземная галерея, определить в данный момент невозможно. Однако знатоки Кремля, судя по незначительной высоте хода, всего в половину человеческого роста,- и присутствию на дне окаменевшего ила, склонны думать, что он служил каналом для наполнения живорыбьего садка «ти-

шайшего» царя Алексея Михайловича».

В книге «Домашний быт русских царей в XVI и XVII столетиях» И. Е. Забелин указывал на существование двух прудов в Верхнем и Нижнем набережных садах (65), но вода к ним подавалась от Водовзводной башни по свинцовым трубам. Галерея не была осмотрена археологами, потому трудно судить, что же она собой представляла на самом деле. И. Я. Стеллецкий высказал такую версию: галерея являлась тайным ходом, превращенным когда-то в сточный канал. В качестве примера он приводил подземный ход, открытый при закладке частного дома неподалеку от Софийского собора в Киеве. Ход этот на 2/3 высоты был заполнен окаменевшим илом. По счастью, в архиве Музеев Московского Кремля сохранился фотографический снимок галереи, найденной в 1913 году. Если верить фотографии, это вполне мог быть некий ход, соединявший подземелья кремлевских построек. Во-первых, галерея была более высокой, чем ее описывал корреспондент газеты «Новое время». Во-вторых, сточные и водопроводные каналы устраивались таким образом, чтобы они как можно меньше заиливались. Для этого дно канала выполняли в виде желоба или трапеции, чего не наблюдается у галереи, представленной на снимке.

В мае 1499 года великий князь Иван III приказал Алевизу Новому «заложити двор свой камен, палаты каменные и кирпичные, а под ними погреба и ледники, на старом дворе у Благовещения [...]». В XVI столетии рядом с этими постройками появился дворец Ивана Грозного. От того времени дошли до нас два известия о существовании тайников. Английский посол Антон Дженкинсон (66) свидетельствовал о том, что однажды на аудиенцию к Ивану IV его вели по тайному ходу. А пастор Иоганн Веттерман (67) рассказывал своим землякам о загадочных палатах с «двойными сводами», замурованных и запертых «тройными замками», откуда московские дьяки доставали книги либереи Грозного. Местоположение хода и палат, как и судьба их, неизвестны. Правда, профессор Страсбургского университета Эдуард Тремер (68) высказал надежду, что палаты с книгами располагались в подземной части ныне существующего Теремного дворца. Последний был построен в 1635-1636 годах на основе палат Ивана III, но пока двухэтажные подклеты Теремного дворца на предмет поисков тайников обследовать никто не пытался. А ведь наверняка где-то в этих подземельях находится тайная кладовая, о которой говорится в Крекшиной летописи (69). В 1610 году, перед тем, как в Кремль должны были войти поляки, стольник Никифор Траханиотов «скрыл первый царский наряд и несколько драгоценных по

древности и веществу сосудов и, вещей в подземную кладовую, никому не известную». Не в это ли хранилище приводил подземный ход, открытый под Теремным дворцом в 1963 году? Тогда, по свидетельству архитектора В. И. Федорова, нашли два неизвестных ранее, прекрасной сохранности погребя. Из одного вел ход на юг, но расчистили его только на 3 метра.

На каменных подземельях и подклетах великокняжеских дворцов в XVII столетии строили покои для себя и своих домочадцев многие русские правители. При Петре I эти сооружения сильно обветшали, а в пожар 1701 года старый каменный дворец выгорел и долгое время оставался в запустении. К 1724 году восстановили только Грановитую и Столовую палаты. В правление императрицы Елизаветы Петровны архитектор Ф. Б. Растрелли возобновил царский дворец в Кремле. А в 1838-1859 годах возвели Большой Кремлевский дворец, включивший в себя старинные здания: Теремной дворец, Золотую Царицыну палату, девять церквей XIV-XVII веков и др. Самой древней постройкой, вошедшей в комплекс Большого Кремлевского дворца, является небольшая церковь Воскрешения Лазаря. В XV веке в ее каменном погребке хранилась казна великого князя Ивана III. В 1514 году Алевиз Новый строит на этом месте храм Рождества Пресвятой Богородицы с приделом Святого Лазаря, подвергавшиеся в последующие времена значительным переделкам. В Описи дворцовых зданий 1769 года о церкви Воскрешения Лазаря говорилось: «Под Рождественским собором палата ветхая, в оной два столба каменных, высоких, круглых, да четвероугольных два ж; свод каменной, пол деревянной самой ветхой и гнилой, бревенчатой только в одном углу, где круглые столбы, а посредине и в прочих местах полу нет: двери деревянные старые, при ней замок нутреной, железной и ключом ветхой, накладка железная старая с прибоем, под дверью окошко малое».

О церкви Воскрешения Лазаря вспомнили в 1838 году. «При заложении фундамента для кремлевского дворца была найдена древняя церковь с коридорами и тайниками», - писал М. И. П. Никакой информации о конструкции тайников и коридоров автор книги не разыскала. Быть может, описание их хранится в фонде Московской дворцовой конторы (70). Известно однако, что какой-то тайник в церкви Лазаря существовал еще в 1925 году. Директор Оружейной палаты профессор В. К. Клейн в докладе, прочитанном на заседании Особой комиссии при Главнауке Наркомпроса, указывал: «Несколько дней тому назад мне было сообщено, что обнаружен ход из одного из столбов Лазаревской церкви, заваленный и необследованный». Документов, свидетель-

ствующих о расчистке этого тайника, не найдено.

В 1968 году в Теремном дворце, неподалеку от места, где в XVII столетии располагался Сытный двор, реставратор А. А. Клименко обнаружил подземелье (4x5 метров), не указанное на планах. У северной его стены находилась печь, сооруженная в XIX веке, а в южной виднелся арочный дверной проем, имевший закладку из двух кирпичных стен; за ней начиналась галерея с белокаменной облицовкой. Глубина ее заложения - 4-4,5 метра, высота - 1,6 метра, ширина 0,7 метра, при этом в верхней части своей галерея немного шире, чем в нижней. Сбивая известковые иглы сталактитов и сталагмитов, реставратор прошел по галерее. Та вела на юг, а затем, встретив на пути фундаменты собора Спаса на Бору, поворачивала на запад, где ее преграждал завал. Длина сооружения до завала - 48 метров.

Клименко посчитал галерею сточным каналом, по которому в XVII веке вода из царской мыльни уходила в Неглинную, хотя, по его словам, на ровном полу галереи он не заметил следов ила. Из старых описей известно, что от Сытного двора к реке Неглинной шла «проводная труба» для стока вод. Но эта «труба» направлялась к западной стене Кремля через двор боярина И. Д. Милославского. По ней могла стекать и вода из царской мыльни. Для чего тогда понадобилось устраивать галерею к Спасу на Бору? Тоннель этот явно не принадлежал и дренажной системе. В дренаже местность, где стоял собор, не нуждалась. И, ежели и задумали бы устроить дренажный канал, то протянули бы его к Неглинной, используя для этого овраг, спускавшийся от западной стены собора к Конюшенному двору (71). Галерея могла предназначаться для тайного сообщения между кремлевскими зданиями, тем более что из нее имелся выход в древние подземелья Теремного дворца. Допустим, ее соорудил при возведении великокняжеского дворца Алевиз Новый; тогда, огибая фундаменты собора Спаса на Бору, она должна была приводить в подземную часть Набережных палат, появившихся еще в 1487 году. Этот тайный переход мог возникнуть и позже, скажем, в 1560 году, когда на месте Набережных палат выстроили хоромы для детей Ивана Грозного. В 1601-1602 годах по указу Бориса Годунова здесь возводятся большие каменные палаты. «Это было здание Запасного дворца, фасад которого спускался по взрубам под гору и над которым в XVII столетии находим уже Набережный Кремлевский сад. Здесь, кажется, были и деревянные жилые хоромы царя Бориса, сломанные по повелению Самозванца», - писал И. Е. Забелин.

Самозванец Лжедмитрий I построил тут роскошный дворец. По воспоминаниям голландского купца Исаака Массы, бывавшего во

дворце, в нем существовало множество потайных дверей и ходов. Дворец мог иметь несколько тайных переходов, устроенных в стенах, говорить же о «множестве» подземных ходов не приходится, поскольку сооружение их - дело хлопотное и дорогостоящее.

Палаты детей Грозного, как и дворец Лжедмитрия I, могли включать в себя подземелья старых Набережных палат с тайным ходом. Возможно, кто-то из правителей вывел этот тайник за пределы Кремля, к Москве-реке. Не об этом ли ходе упоминал в «Описании путешествия в Московию» Адам Олеарий? В мае 1648 года он стал свидетелем Соляного бунта, во время которого свояк царя Алексея Михайловича боярин Б. И. Морозов спрятался от разъяренной толпы в царском дворце, а потом бежал из Кремля по тайному ходу. Его увидели в городе и попытались захватить, но боярин сумел ускользнуть. По истечении нескольких дней царь, вымолив прощение для своего любимца, вывел Морозова к народу из царских палат.

От Большого Кремлевского дворца перейдем к Потешному, сооружение которого относится ко второй половине XVII века. Он составил из палат Аптекарского приказа и хором боярина И. Д. Милославского - тестя царя Алексея Михайловича. В феврале 1917 года в поисках царских сокровищ солдаты проникли в подвалы Потешного дворца, где было обнаружено много замуровок, неизвестно когда и кем сделанных. Солдаты, разбив замуровки, отыскали потайную комнату и подземный ход. Тайники эти вновь замуровали без обследования год спустя, когда из Петрограда в Москву переехало советское правительство. Упоминание об этом есть в записках И. Е. Бондаренко.

В 1968 году на Делегатской улице, в том месте, где она разделяет Большой Кремлевский и Потешный дворцы, откопали белокаменную галерею, залегавшую на глубине более 4 метров. Она пересекала улицу с востока на запад. Был ли это сточный канал, что вел от Сытного дворца к Неглинной, или тайный ход, автор не знает. Через пару дней свод галереи сломали, в отверстии установили бетонный столб и все засыпали землей.

Чудов монастырь (72), уничтоженный в 1929 году, славился обширными двухъярусными подвалами, их монахи сдавали купцам под склады. Монастырская трапезная, например, имела подвал с ледником, построенным еще в середине XV века. Ледник использовался порой как место заключения провинившихся монахов. Так, в январе 1483 года за какие-то вины митрополит Геронтий повелел бросить на ледник архимандрита Чудова мона-

стыря Геннадия. Еще одна монастырская тюрьма существовала в двухэтажном белокаменном подземелье храма в честь Чуда архангела Михаила (73). Сюда попадали высшие иерархи православной церкви. Здесь погиб от голода знаменитый патриарх Гермоген, выступивший в 1611 году против польских захватчиков.

Вот как описывал подземелья храма В. М. Борин, осмотревший их в 1911 году: «В нижний ярус ведет устроенный с правой западной стороны храма ход и лестница, частью каменная, частью деревянная, о тридцати ступенях [...]. А пол подвала находится ниже уровня земли на 3,12 сажени». Нижнее подземелье размерами 14х9х2,9 метра имело три алтарные ниши, и своды его поддерживались четырьмя массивными столбами. В этом подземелье при расчистке его от земли нашли железные цепи, ошейники, вериги, а также человеческие кости и черепа. «В некоторых стенах виднеются замурованные, заделанные арочные отверстия; были ли тут древние подземные ходы, без точного исследования сказать нельзя, а между тем подземные исследования Чудова монастыря с его тайниками и ходами, быть может, дадут материал для его истории», - писал Борин.

Верхний этаж подземелья храма Чуда архангела Михаила был полуподвальный. По плану это помещение аналогично нижнему. В северной части верхнего подземелья имелась небольшая комната, когда-то запиравшаяся дверью, окованной железом. В южной стене был вход в закомору размерами 3,5х2,5 метра, занятую гробницами двух московских митрополитов - Тимофея (1759-1767) и Платона (1775-1811). А. П. Павлинов считал, что в XVI столетии храм Чуда архангела Михаила был возведен на подклетах XV века, при этом он ссылаясь на то, что оба подклета белокаменные, тогда как самая церковь выложена из кирпича.

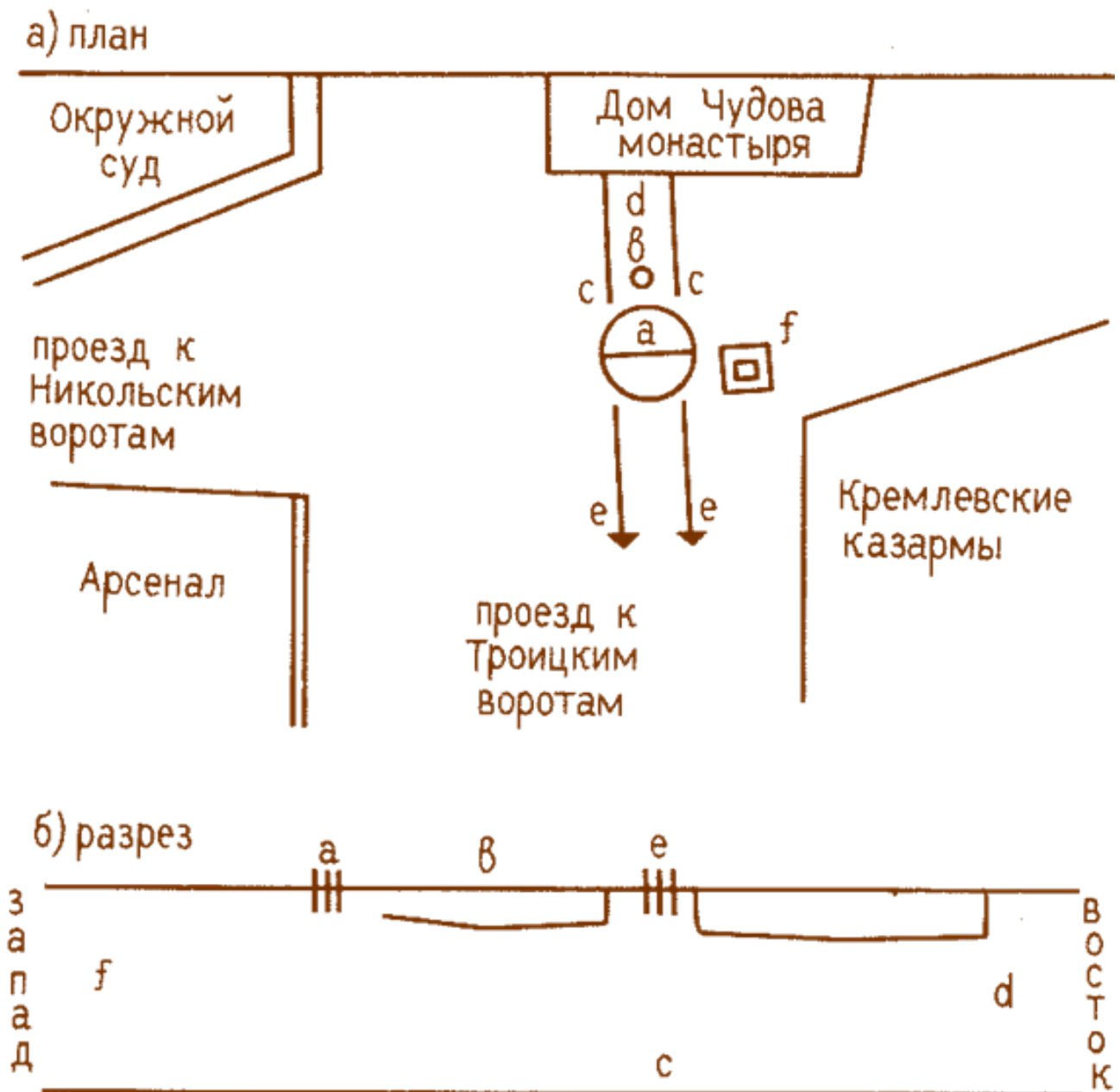
Затем Борин обратил внимание на церковь Благовещения.

Она была построена в 1483 году. При царе Михаиле Федоровиче из-за ветхости ее разобрали, а к 1686 году на старых подвалах возвели новое здание. При строительстве церковь Благовещения и стоящую рядом с ней церковь Алексея митрополита XV века соединили арочным коридором, где были установлены чудотворные мощи митрополита Алексея. «Нам удалось осмотреть небольшое, расположенное на значительной глубине под Благовещенской церковью помещение с закоморой, где хранится каменный уголь, в этой закоморе заделано кирпичом арочное отверстие, неизвестно куда ведущее», - сообщил исследователь в 1911 году.

За замуровкой, обнаруженной В. Бориным, скрывался проход в полуподвальные палаты (житенную и мукосейную), расположенные под церковью Алексия митрополита.

В 1905-1906 годах житенная и мукосейная палаты были приспособлены под усыпальницу великого князя Сергея Александровича и ее ризницу. При этом вход в палаты со стороны подземелья Благовещенского собора был заделан. Склеп с гробом Сергея Александровича помещался как раз под мощами митрополита Алексия.

Поверхностный осмотр отдельных монастырских построек в 1911 году не позволил определить, с какими подвалами могло быть связано подземелье, открытое провалом 15 апреля 1882 года «посредине дороги между углом кремлевских казарм (74), у коего стоит Царь-пушка, и стеной дома Чудова монастыря». Провал в тот же день начала обследовать полиция. Была снята часть мостовой и раскопана земля на участке диаметром 1,5 метра. На глубине чуть более метра обнаружили настил из толстых досок, а под ним - прочный свод из белого тесаного камня. Пробив в своде отверстие, полицейские спустились вниз. «Под сводом обнаружилась обложенная такими же коленами труба с плоской нижней стороной, как бы полом. Трое офицеров с фонарями могли свободно по нему идти на расстоянии нескольких сажен, до стены Чудова монастыря; далее эта стена преградила дорогу. В другую сторону, между казармами и Арсеналом, ход завален обрушившимися камнями», - писала газета «Современные известия».



Подземная галерея, обнаруженная в 1882 г. у Чудова монастыря (по материалам И.Е.Забелина)

А) План

- a - площадь первоначальных раскопок на месте провала
- b - отдушина, или окно в своде
- c - направление галереи на Восток, к Чудову монастырю
- d - стена, отделяющая подземелье от Чудова монастыря
- e - предполагаемое направление галереи на Запад, к Троицким воротам.
- f - Царь-пушка

Б) Разрез

- a - разрытая яма

- b - каменный свод-потолок
- c - каменный пол подземелья
- d - стена к Чудову монастырю
- e - амбразура окна из подземелья кверху.

К раскопкам привлекли солдат Екатеринославского полка, стоявшего в Кремле. Дальнейшая расчистка позволила установить направление «трубы» - от Чудова монастыря она шла к Троицким воротам - и ее размеры: ширина 4 метра, высота около 5 метров, длина более 7 метров.

Сооружение с цилиндрическим сводом имело в восточной стене нишу, углубляющуюся на 1,8 метра. Над ней виднелось в своде окно-амбразура, замурованное кирпичом. «Как самая стена, так и нижний ее откос сделаны из белого тесаного камня, а перемычка - из старинного кирпича. ...Вверху свода, в одном месте, вывалились при прокладке водопроводной трубы камни, и самая труба видна в своде. К северной стене прилегает вплотную еще стена, сложенная тоже из белого камня, с одним рядом кирпичей поверху свода», - сообщали «Современные известия».

Археологи И. Е. Забелин и В. Е. Румянцев, приглашенные в качестве экспертов, датировали постройку концом XVI века, приписывая ее создание Борису Годунову, чьи палаты стояли неподалеку от Чудова монастыря.

Прошло три дня, а найденное сооружение все еще не было расчищено. Из-за сложности работ Дворцовая контора была вынуждена пригласить саперов из Петербурга. А тем временем к месту раскопа началось настоящее паломничество. Старожилы-москвичи рассказывали, что двадцать пять лет тому назад здесь уже случался провал, на который не обратили внимания. У всех на устах были предания, связанные с подземными ходами и тайными палатами Кремля. «Остается несомненным, что под Кремлем древних галерей, пещер и подвалов немало. Есть даже, по молве, несколько известных подземных галерей, конечные выходы и двери которых должны будто бы находиться на набережной Москвы-реки, около стены Кремля, в спуске горы... Предполагается, что это подземелье составляет часть, или отвод, от других тайных подземных ходов, которые направлялись к Тайницкой башне...», - писали газеты.

15 мая к работам в загадочном подземелье приступили саперы, прибывшие из Петербурга «для лучшего обследования подземного подвала в Кремле и его закладки...». Это газетное сообщение о раскопках было последним. Судя по быстрой засыпке провала, никакой дальнейшей расчистки «трубы» и исследований ее не

последовало. Очевидно, Дворцовая контора сочла это мероприятие весьма дорогостоящим.

По сей день остается неясным, что же представляло собой это подземное сооружение: гигантский тоннель или погреб? С восточной стороны его перерезала стена дома Чудова монастыря, построенного позже XVI века. С западной стороны поперечная стена также не была обнаружена, то есть сооружение уходило по направлению к Троицким воротам. В газетных публикациях говорилось о настиле из толстых досок, однако не указывалось, прикрывал ли он свод полностью или же только в месте провала. Располагая настил там, где был провал, это означало бы, что его сделали при прокладке водопроводной трубы в середине XIX века или при провале, случившемся ранее 1882 года. Если же настил тянулся над всем сводом, значит, он был устроен зодчими, пытавшимися обезопасить свод от повреждения. Следовательно, подземное сооружение находилось вне зданий (под двором, улицей и пр.). Из-за спешной засыпки подземелья-галереи не удалось установить, какой постройке принадлежала стена, примыкавшая к его северной стороне.

В 1911 году старослужащий Кремля рассказал И. Я. Стеллецкому забытое предание о бегстве Бориса Годунова по подземному ходу куда-то в Охотный ряд. Случилось это якобы в 1586 году, когда москвичи, настроенные боярами Шуйскими против Бориса, ворвались в Кремль и потребовали его выдачи. У Забелина в «Истории города Москвы» Стеллецкий отыскал упоминание о том, что Годунов, перебравшись в царский дворец, «оставил свой двор пустым, не отдавая его никому, не находя достойного жить в нем». Археолог попытался связать это решение Годунова с подземными тайнами его двора и высказал версию: «труба», обнаруженная провалом, была ходом для бегства.

Существование тайника из палат Бориса Годунова вполне допустимо (75), но имело ли смысл строить тайный ход подобных размеров? А может быть, назначение «трубы» не было столь загадочно, как чудилось многим? Описывая Цареборисов двор, тот же И. Е. Забелин отмечал: «На чертеже Годунова показаны два громадных высоких здания в несколько ярусов вышиною». Такие хоромы, без сомнения, имели и внушительные (возможно, двухэтажные) подземелья, служившие для хранения продовольствия, вина, угля и т. п. В какое-то время эти кладовые стали тесны, и Годунов устроил новые погреба под стать уже имеющимся, но разместил их под двором. В XVII столетии за счет государевых и боярских пожертвований территория Чудова монастыря расширилась. Тогда ему могли отойти и какие-то владения Годунова

вместе с частью «трубы», которую отгородили стеной. Для каких нужд пригодилась монахам «труба» - неизвестно. А вот подземелья Царевборисова двора продолжали использовать в хозяйственных целях и его последующие владельцы. В 1626 году, например, тут располагались патриаршие капустные погреба.

В правление Ивана Грозного место по горе от Архангельского собора к Спасским воротам занимали приказы (Посольский, Поместный, Разбойный и др.). В 1675 году на их основе возвели здания новых приказов, по площади вдвое больше старых. Они были разобраны в 1770 году, когда в Кремле собрались строить дворец по проекту Баженова. Где-то в подземельях этих приказов имелась потайная комната с сокровищами царя Алексея Михайловича, показанная Петру I боярином И. Б. Прозоровским. По сообщениям московских газет, в 1894 году при закладке памятника императору Александру II (76) раскопали обширные погреба приказов и старинный подземный ход. Думается, за подземный ход была принята «труба» (сточный канал), открытая И. Е. Забелиным. Последний на основании архивных источников и данных археологических раскопок установил, что в XIV столетии вдоль восточной стены Кремля проходил ров, превратившийся двести лет спустя в «трубу», по которой в Москву-реку выводились сточные и дождевые воды. «Труба», как уже говорилось, брала начало на дворе боярина Ф. И. Мстиславского (тот прилегал к северной стороне приказов XVII века) и выходила за пределы Кремля где-то между Второй Безымянной и Петровской башнями. В Описи 1667 года о ней говорилось: «Да от той Свирловой башни (77) на прясле в стене церковная служба Петра Митрополита (78) и подле службы в кружале, внизу зачата делать труба, воде спуск, и та труба не доделана. И в том проломе людям проход».

И. Е. Забелин относит сооружение «трубы» к XVII веку, так как первое упоминание о ней найдено в Описи 1667 года. Однако более вероятно, что эта, да и другие сточные «трубы» были построены итальянцами в конце XV - начале XVI века. В противном случае дождевые, талые и иные воды скапливались бы в низинах у стен Кремля, подтачивая и разрушая их. Во второй половине XVII века производился ремонт сточных каналов. Известно, что в 1663 году «трубу», ведущую со двора Н. И. Одоевского (он находился у Средней Арсенальной башни) к реке Неглинной, было приказано устроить «новыми слуками (сводами. - Т.Б.) каменных дел подмастерью, чтобы из нее воды и грязи и вони и никакого дурна в Аптекарском саду (79) не было». В 1683 году починке подлежала «проводная труба» с Сытного двора. Мастерам поручалось «каменные своды сделать вновь, потому что та труба завалилась, и

землю из трубы вычистить[...]».

При сооружении кремлевской стены «Фрязины» позаботились и о дренаже. В 1894 году в прясле стены между Боровицкой и Оружейной башнями обнаружили большой арочный пролет, под которым не было фундамента. Щербатов начал расчищать его от земли и нашел толстые бревна, уложенные друг на друга и преграждавшие вход в Кремль. На 5-м метре пролет выводил к Конюшенному двору. Исследователь пришел к выводу, что пролет устроили для стока почвенных вод на месте глубокого оврага, спускавшегося к реке Неглинной.

Кроме перечисленных подземных сооружений в недрах Боровицкого холма таилось и таится немало старинных построек. Часть из них обнаружена провалами, на которые особенно был богат XIX век. Обратимся еще раз к свидетельству М. И. П.: «Известный протоиерей А. Лебедев в продолжение более 45-летнего своего служения в Кремле насчитывал девять такого рода провалов в сводах тайников или переходов, из которых семь засыпаны, а два починены и не завалены. [...] В последнее пятидесятилетие нынешнего столетия вот где были наблюдаемы провалы и открыты тайники: один из таких обозначился на дороге против правого угла восточной стены Архангельского собора близ тротуара, идущего по гребню горы. Другой провал случился на площади против большого дворца в первый год его сооружения. [...] В пятидесятых годах на дворе, где помещается золотая рота, обнаружился тоже провал. В 1860 году на Синодальном дворе было открыто древнее жилище и несколько комнат, найдена была здесь печка с оставшимися от топки углями. [...] Затем в этих же годах найден в земле такой же тайник на Потешном дворе».

Автор не намерена опрометчиво причислять к тайникам все палаты, обнаруженные провалами, как это делает М. И. П. Более того, учитывая, что мощность культурного слоя на Боровицком холме колеблется от 3 до 5 метров, а у Арсенала и Потешного дворца она местами доходит до 7-8 метров, можно смело утверждать: часть найденных сооружений в древности были наземными. Большинство же «тайников» представляли собой обычные хозяйственные погреба и ледники. В XVII столетии только Сытный двор имел более тридцати подземелий. И. Е. Забелин, коснувшись старинных кремлевских погребов в книге «Домашний быт русских царей...», указывал на их разнообразие: «Под Ответною и Столовою палатами, как упомянуто, находились три обширных фряжских погреба, называвшихся в собственном смысле винными. Рядом с ними была и особая палата винная, а возле, под Передними переходами, находились палаты медвяные, из

которых одна прозывалась глухою. В передних воротах на Соборную площадь ходили в кривой погреб с тремя погребами глухими, в котором также сохранялись меда и вина».

И таких подземелий было великое множество: под царскими дворцами и боярскими хоромами, под церквами и приказами, под монастырскими трапезными и воинскими арсеналами. В начале XIX века, когда в Кремле началось уничтожение ветхих и неприглядных строений, исчезли дворцы Кормовой, Хлебной. Сытный и другие здания. В редких случаях постройки сносились вместе с фундаментами. Засыпанные землей и песком подвалы время от времени дают о себе знать (80). Последние провалы в Кремле произошли в 1989-1992 годах: три у Арсенала, один у здания, где размещается администрация Президента России. Причиной провалов геофизики называли суффозию (81). Как уже говорилось, древние подземные сооружения часто засыпали землей, песком, а то и вовсе строительным мусором. При повышении уровня почвенных вод, неисправности водонесущих коммуникаций или ливневой канализации вода попадала в засыпку, вымывала ее, вызывая тем самым оседания мостовой и провалы.

Описатель кремлевских провалов М. И. П. полагал, что «кремлевские подземелья сообщались когда-то между собой коридорами и имели без сомнения несколько выходов на поверхность земли. Лебедев указывает на два таких: один из них внутри Кремля, именно из второго подвала при Архангельском соборе, при лестнице на теперь замощенную проезжую часть, против южной стены собора; другой, видимый и теперь, находится вне Кремля, под башней над Боровицкими воротами, в третьем отделении Александровского сада. В этом месте в конце сороковых годов был открыт огромный из белого камня подвал и коридор».

Этой же версии придерживался И. Я. Стеллецкий. В 1913 году он находит в Крекшиной летописи несколько строк, посвященных подземному Кремлю. Летописец сообщал, что Пьетро Солари построил «две отводные стрельницы, или тайники, и многие палаты и пути к оным, с перемычками по подземелью, на основаниях каменных водные течи, аки реки, текущие через весь Кремль-град, осадного ради сидения».

Пытаясь расшифровать эту запись, Игнатий Яковлевич рисует следующую картину: «Отводными назывались башни с тайниками, отводами к реке (82). Многие палаты - это загадочные подземные камеры, их зарегистрировано, но еще не объяснено наукой всего несколько, множество ждут своей очереди подо всей Москвой. Тайнственные сооружения прошлого связаны между собой

подземными путями - магистралями или ходами, сливающимися под Кремль в узловую станцию. Ходы поделены на участки, принадлежавшие разным лицам, отсюда столь частые в подземных ходах железные двери, по образному выражению летописца - «перемычки по подземелью». Подземные реки на основаниях каменных - это секрет (Угловой. - Т.Б.) Арсенальной башни, заключавшей в себе целый ассортимент загадок. Великокняжеский замок в пору осадного сидения нуждался не только в воде вообще, добывавшейся через солариевский тайник из Неглинной (83), но и в непосредственном снабжении ею царских покоев. Природа пошла навстречу людским удобствам: под (Угловой. - Т.Б.) Арсенальной башней оказался обильный водою источник. Его-то и обработал Солари в колодец. В нем вода периодически подымалась, переливаясь за борта. Образовались естественные «водные течи», направленные по основаниям каменным (желобам или трубам) в подземных галереях куда следует с отводами в сторону».

Если с существованием «водных течей» (84) и отдельных подземных ходов на территории Кремля еще можно согласиться, то мысль о многочисленных частных тайниках, устроенных в царской резиденции, вызывает улыбку. Как видим, Стеллецкий не только соединил «магистралями» подземные «камеры», обнаруженные в разное время в Кремле, но и вывел тайные ходы далеко за его пределы. В дальнейшем Игнатий Яковлевич уверенно проводил лишь одну подземную галерею: от Угловой Арсенальной башни к Успенскому собору, а оттуда к Тайницкой башне, хотя слухи о подземных ходах, тянущихся со всех сторон Москвы к Боровицкому холму, с легкой руки Стеллецкого, гуляют и по сей день.

Средневековые постройки Кремля, в частности великокняжеские и царские дворцы, наверняка имели подземные ходы, позволявшие скрытно переходить из одного здания в другое и тайно покидать замок-крепость. К сожалению, ни одна из подземных галерей, найденных в Кремле как до революции, так и после нее, не была раскопана и исследована полностью. Более того, особый режим, царящий здесь семьдесят с лишним лет, а также секретность, которой ГПУ, НКВД и КГБ окружали любые строительные работы привели к утрате многих памятников древней архитектуры. В 1978 году, например, у Большого Кремлевского дворца при рытье траншеи откопали палату, где лежал человеческий скелет. Она имела кирпичные своды и длину 3 метра, это единственное, что удалось узнать о подземелье. В начале 1980-х годов был раскопан забитый землей 40-метровый тоннель, стены которого

украшали яркие изразцы (предположительно конца XVII - начала XVIII столетия) с изображением птиц, зверей, цветов, трав и пр. О судьбе этих тайников знают те, кто наблюдал за земляными работами. В последние пять лет комендатура Кремля резко изменила свое отношение к подземным находкам, для изучения которых начали приглашать специалистов. В 1989 году при ремонте мостового покрытия было обнаружено старинное подземелье. Вскрытие его производилось в присутствии археологов Т. Д. Пановой и Т. Д. Авдусиной, определивших, что под землей сохранился подвал церкви Благовещения Чудова монастыря. В нем находился каменный саркофаг с искусно выполненной (в рост человека) куклой, одетой в военный мундир. На мундире - Георгиевский крест, на пальцах «рук», обряженных в белые перчатки, - недорогие золотые кольца. Изучение архивных материалов позволило установить, что это - захоронение великого князя Сергея Александровича, погибшего в 1905 году при взрыве бомбы, брошенной Каляевым. Так как от тела мало что осталось, в саркофаг уложили куклу, одетую в мундир Сергея Александровича, а останки собрали в сосуд и поместили в изголовье. Об этой находке не было «сенсационных» публикаций, да и вряд ли они уместны.

Сейчас в комендатуре Московского Кремля есть немало людей, интересующихся историей. Будем надеяться, что благодаря их сотрудничеству с учеными с археологической карты Кремля начнут исчезать белые пятна.

Три попытки исследования подземного Кремля

Археолог оказал бы немалую услугу Отечеству и истории, если бы решился обозреть подземные ходы Московского Кремля.

П. П. Свиньин

За 500 лет существования Московского Кремля, возведенного итальянскими зодчими, исследователи предприняли всего три попытки проникнуть в его тайники. О них и пойдет рассказ.

Осенью 1718 года у дверей Преображенского приказа крикнул «государево слово и дело» пономарь церкви Иоанна Предтечи, что на Пресне, Конон Осипов. Главе приказа князю Ивану Федоровичу Ромодановскому он донес, что в 1682 году царевна Софья Алексеевна (85) посылала в подземный Кремль дьяка Большой

казны Василия Макарьева, коего уже нет в живых. За каким делом посылали дьяка, он, Конон, не знает, но прошел Василий Макарьев подземным ходом от Тайницкой башни до Собакиной через весь Кремль. По пути видел дьяк две палаты, заставленные сундуками до самых сводов. А как донес дьяк об этом царевне Софье Алексеевне, как она приказала в тот тайник до государева указа не ходить (86). Просил Конон Осипов у князя дозволения поискать те палаты с сундуками.

Недолго думая, князь Ромодановский велел дьякам осмотреть тайник с пономарем. Дьяки же, Василий Нестеров и Яков Былинский, спихнули грязную работу на подьячего Петра Чичерина.

Конон Осипов начал поиски с Тайницкой башни, где и нашел вход в подземную галерею (87), а дальше случилось вот что: «[...] и оной подьячий тот выход осмотрел и донес им, дьякам, что такой выход есть, токмо завален землею. И дали ему капитана для очистки земли и 10 солдат; и оной тайник обрыли, и две лестницы обчистили, и стала земля валиться сверху, и оной капитан видит, что пошел ход прямой, и послал отписку, чтобы дали дьяки таких людей, чтоб подвести под тое землю доски, чтобы тое землей людей не засыпало. И дьяки людей не дали и далее идти не велели, по ею пору не исследовано».

В декабре 1724 года Конон Осипов, не оставивший надежды проникнуть в подземные палаты с загадочными сундуками, подает «поношение» в Комиссию фискальных дел:

«Есть в Москве, под Кремлем-городом тайник, а в том тайнике есть две палаты, полны наставлены сундуков до стропов (сводов. - Т.Б.). А те палаты за великою укрепою, у тех палат двери железные, попереч чепа проемные, замки вислые, превеликие, печати на проволоках свинцовые, и у тех палат по одному окошку, а в них решетки без затворок (ставен. - Т.Б.). А ныне тот тайник завален землею за неведением, как веден был ров под Цехгаузный двор (Арсенал. - Т.Б.), и тем рвом на тот тайник нашли, на своды, а те своды проломали, и проломавши, засыпали землею накрепко. [...] А ныне в тех палатах есть ли что, или нет, про то он не ведает».

Из Комиссии фискальных дел доношение пономаря Конона Осипова попало в Сенат, последний доложил о нем императору. Петр I начертал на доношении: «Освидетельствовать совершенно», и бумага отправилась к московскому вице-губернатору. Тот, получив распоряжение, развел руками, однако дал Осипову арестантов для расчистки тайника и приставил к нему архитектора для наблюдения за работами.

Найдя ход у Тайницкой башни сильно разрушенным, Конон решил попытаться счастья в Собакиной башне. Но здесь пономаря поджидали неудачи на каждом шагу. Во-первых, спуск в подземелье оказался загорожен столбом Арсенала, Пришлось выломать дыру в стене потайной лестницы, что вела вниз с первого этажа, это, разумеется, вызвало неудовольствие архитектора. Во-вторых, все подземелье, как и начало хода, по которому прежде шел дьяк Макарьев, было залито водой из родника. При этом 4-метровые стены башни оказались подмыты почти на метр. Арестанты вычерпывали воду, ремонтировали стены, и только после устройства колодезного сруба Осипов смог заняться тайником. Пройти по тайному ходу тогда можно было только 5 метров, далее вставал столб Арсенала. Пономарь собирался пробить узкую брешь в замуровке у самой кремлевской стены. За арсенальным столбом тайник должен быть засыпан землей, а дальше путь по нему свободен, считал пономарь. Но архитектор, опасаясь повреждения стены Кремля, приказал пробивать брешь посередине столба. Выполнив эту работу, Конон уперся в материк. Никакого хода за кладкой не было.

«И той пробивке серединою было полгода и больше (88), а мне в том архитектурском запрещении и вицегубернаторском непозволении учинилось продолжение немалое, а мне причитали в вину и отказали», - жаловался пономарь.

С новым «доношением» Осипов обратился к правительству через десять лет, в мае 1734 года. Просил он дать ему «повелительный указ, чтобы те упомянутые палаты с казною отыскать, дабы напрасно оный интерес не пропал втуне, потому что он, пономарь, уже при старости». Работу Осипов собирался начать «вскоро, чтобы земля теплотою не наполнилась, и к той работе дать ему из Раскольничьей комиссии арестантов 20 человек беспременно для оного дела». Сенат потребовал от пономаря указать, «в каких именно местах те поклажи имеются».

За десять лет Конон Осипов не раз пытался представить себе, как шел подземный ход от Тайницкой к Собакиной башне и где его можно перехватить, поэтому поиски тайника он решил вести сразу в нескольких местах: у Тайницких ворот, в Тайницком саду близ Рентареи (казначейства), за Архангельским собором, против колокольни Ивана Великого. Опасаясь вмешательства архитектора, Осипов пишет: «А ежели я учиню градским стенам какую-то трату, и за то повинен смерти».

Раскопки пономаря в указанных местах результатов не дали, лишь за Архангельским собором нашлись каменные погреба.

«Пономарь Осипов в Кремле-городе поклажи искал,- доносил в Сенат секретарь Семен Молчанов,- и по его указанию от Губернской канцелярии рекрутами рвы копаны... и той работы было немало, но токмо поклажи никакой не отыскал».

Казалось бы, на лом история и должна была закончиться, но в 1736 году неутомонный пономарь вновь посылает доношение в Сенат с той же просьбой. Поиски тайника не состоялись, как считал И. Я. Стеллецкий, из-за смерти Конона Осипова.

«Доношения» пономаря, опубликованные в 1894 году И. Е. Забелиным (89), вызвали множество откликов историков. Сам Забелин склонен был считать, что в сундуках хранился архив царя Ивана Грозного. А. И. Соболевский высказал версию о нахождении в подземных палатах библиотеки московских государей (90). С. А. Белокуров заявил, что ни архива, ни библиотеки там быть не могло (91). А.Н.Зерцалов полагал, что пономарь, задолжавший казне деньги за украденную у него медь (он занимался выделкой гренадерских трубок), просто дурачил правительство, пытаясь избежать наказания (92). В защиту пономаря Конона Осипова выступил академик А. И. Соболевский: «Пономарь не нашел искомого сокровища. Из этого не следует, что во время поисков его не существовало. То обстоятельство, что царь Петр, хорошо знакомый с Кремлевским дворцом и его службами, не сделал никаких замечаний и не выразил ни малейшего скептицизма по поводу доношения пономаря, удостоверяет, что в его царствование никаких сундуков не вынималось из подземных палат и не переносилось в другое место. Все, что мы знаем по истории Кремля и его дворцов в XVIII веке, не оставляет сомнения, что после Петра некому было опустошать эти палаты. Итак, они со своими сундуками должны еще существовать в том или ином виде, засыпанные землей или совсем невредимые, и от нашей энергии и искусства зависит отыскать их... Думаем, что результаты этих поисков, как бы ничтожны они ни были, все-таки будут более ценны, чем результаты производимых у нас ежегодно раскопок курганов и могильников, и не потребуют больших издержек, чем эти последние».

Спустя три года (в 1897 году), как бы продолжая дискуссию, Соболевский указывает на одно обстоятельство, свидетельствующее в пользу правдивости Осипова. «Доношение» Конона, попавшее к Петру I, не могло миновать царского обер-секретаря Алексея Васильевича Макарова, являвшегося, как установил академик, сыном дьяка Приказа Большой казны Василия Васильевича Макарьева (когда Алексей был простым подьячим, он носил фамилию Макарьев). Если бы рассказ пономаря о путешествии дья-

ка Макарьева представлял собой вымысел, обер-секретарь не замедлил бы предупредить Петра. Следовательно, Макаров что-то слышал о знакомстве отца с подземными тайнами Кремля.

В 1894 году в Москве нашелся археолог, решивший отыскать палаты с сундуками. Это был чиновник особых поручений при августейшем покровителе Императорского Исторического музея князь Николай Сергеевич Щербатов. Работы по обследованию подземных сооружений Кремля велись с мая по сентябрь 1894 года при особой поддержке московского генерал-губернатора великого князя Сергея Александровича. Раскопки шли медленно потому, что все палаты и тайные ходы были заполнены землей и глиной. Щербатов так и не смог закончить свои исследования. Из-за смерти Александра III и коронации Николая II раскопки отсрочили на неопределенное время, а потом у казны не оказалось средств...

Раскопки Н. С. Щербатова позволили впервые получить представление об устройстве военных тайников Кремля. Материала, собранного археологом за несколько месяцев, другим хватило бы на тома научных трудов. Николай Сергеевич опубликовал в журнале «Археологические известия и заметки...» лишь два кратких сообщения. Несомненно, он надеялся на завершение работ. В 1913 году Щербатов обратился в Русское военно-историческое общество с предложением продолжить изучение тайников Кремля. Общество приветствовало инициативу археолога, но дальше этого дело не пошло. О раскопках Н. С. Щербатова вспомнили в 1914 году, когда 25 апреля на заседании комиссии «Старая Москва» была зачитана статья «Исследование под Кремлем скрытого дворца Иоанна Грозного» из американской газеты «Denver Post», издававшейся в штате Колорадо. Вот что записано в протоколе комиссии: «В статье говорится о последовавшем будто бы распоряжении произвести раскопки в Кремле в целях отыскания подземных сооружений и библиотеки Грозного. Упоминается затем о покупке профессором богословия из Санкт-Петербургского университета на рынке в Москве книги - списка Евангелия, очень древнего, найденного вместе с подземными же книгами одним из рабочих во время производства подземных раскопок вблизи Кремля». Но «раскопки вблизи Кремля» осуществлял только Щербатов (у Никольской, Троицкой, Боровицкой и Водовзводной башен). Была ли эта газетная «утка» или же книги действительно нашли и утаили рабочие, никто не знал.

Следующим исследователем подземного Кремля судьба предназначила стать Игнатию Яковлевичу Стеллецкому, задумавшему в 1908 году отыскать легендарную библиотеку Ивана Грозного,

хранящуюся, по его мнению, под землей, в тайнике, устроенном Аристотелем Фиораванти, На основании свидетельства пастора Иоганна Веттермана и доношений пономаря Конона Осипова, Стеллецкий попытался представить себе, где было построено тайное хранилище для государевой либерей и как в него можно проникнуть.

«Из царских теремов, где-то из подвала, был спуск в подземелье, в царскую казну. Входной люк в подземелье вскоре после смерчи Грозного был, видимо, заделан, навсегда затерян и забыт. [...] Из теремов ход вел в царскую казну - большую подземную палату, в какую расширялся тоннель между Благовещенским, Архангельским и Успенским соборами. Палата была наполнена ящиками с книгами, под нею имелось нижнее помещение, на что указывает архивная терминология «с двумя сводами» и факт существования двойных палат под Кремлем, например, под Троицкой башней, где из нижнего яруса ведет подземный ход под Кремль. [...] От библиотечной палаты ход направлялся в два противоположных конца: к Тайницкой и Собакиной башням. У последней выход вел в старый Точильный ряд, на берегу Неглинки, имея, кроме того, ответвление под Никольскую башню и направляясь отсюда под Исторический музей в Китай-город», - докладывал И. Я. Стеллецкий на заседании комиссии «Старая Москва».

В подземелья Кремля археологу удалось попасть в 1911 году. Даже поверхностный осмотр Угловой Арсенальной башни показал - раскопки надо начинать именно отсюда; ход, по которому в XVII веке прошел дьяк Макарьев, непременно приведет к аристотелевскому книжному сейфу.

В следующем, 1912 году Стеллецкий участвует в создании Музея Отечественной войны 1812 года в Арсенале. Обследуя подвалы Арсенала, где в то время велись земляные работы, на глубине одного метра он обнаружил кирпичный свод тайного хода. Но, к сожалению, Игнатий Яковлевич не имел разрешения на вскрытие тайника (93). Воспользовавшись приближением 300-летнего юбилея дома Романовых, археолог подает прошение на имя императора Николая II и просит разрешить поиски в Кремле царской либерей. Ответ пришел через год от Императорской археологической комиссии: «[...] Комиссия имеет честь уведомить Вас, милостивый государь, что проекту розыскания библиотеки Иоанна Грозного на средства Государственного казначейства не может быть дано дальнейшего движения вперед впредь до представления Вами сколько-нибудь точных предположений о месте, где могла сохраняться названная библиотека».

В 1914 году при помощи Московского архива Министерства юстиции Стеллецкий получил разрешение дворцового управления на осмотр подземелий Угловой Арсенальной и Тайницкой башен. 26 июля он приступает к работе, а спустя пять дней начинается первая мировая война. Из западных районов в Кремль эвакуируется имущество царских дворцов, и Стеллецкий вынужден прекратить свои исследования.

В 1924 году Игнатий Яковлевич встречается с Н. С. Щербатовым (последний служил комендантом в бывшем доме Археологического общества). Но получить от него фотографии подземелий Кремля, как и записи о раскопках, Стеллецкий не смог - сразу после октябрьской революции их позаимствовало «под честное слово» ЧК. Летом того же года в Историческом музее состоялось два диспута, на которых обсуждался один и тот же вопрос: надо ли искать библиотеку Ивана Грозного? Вопрос о поисках либерей так и остался нерешенным, а вот за исследование подземного Кремля проголосовало большинство присутствовавших (А. И. Соболевский, Н. П. Лихачев (94), П. Н. Миллер (95), А. В. Щусев и другие). При этом Н. Д. Виноградов высказал уверенность, что подземные ходы Московского Кремля находятся в прекрасной сохранности: «Исследование подземного Кремля представляется целесообразным тем более, что, как установлено, под слоем с водой идет сухой песок, без воды, в нем-то и заложены подземные ходы под слоем глины, не пропускавшей воду».

Но одно дело принять решение, другое - добиться от властей позволения на работы в Кремле. Считая, что капля камень точит, Игнатий Яковлевич год за годом писал обращения в Моссовет, Наркомпрос, ЦИК, Совнарком и, наконец, в 1933 году подал докладную записку И. В. Сталину. И археологу позволили начать раскопки. Добавим, что Стеллецкий просил разрешения не на исследование подземного Кремля, а именно на поиски библиотеки Ивана Грозного.

Стеллецкий был уверен: Сталин лично заинтересован в обнаружении царской библиотеки. Но все обстояло иначе.

Подземные ходы уже в 1918 году занимали новых хозяев Кремля. В апреле, через месяц после переезда советского правительства в Москву, В. И. Ленин отдает распоряжение об обследовании подземелий и подземных ходов коменданту Кремля П. Д. Малькову. Затем с целью поисков тайников архитектор И. Е. Бондаренко осмотрел стены и башни. Он добросовестно описал существовавшие тайники и указал, что все они замурованы и засыпаны.

В 1920 году комендантом Московского Кремля стал Р. А. Петерсон. Его, как и Малькова, также волновало существование каких-то неведомых ходов под правительственной резиденцией. Он обращался за справками к историкам, те отвечали: за века почва перерыта, тайники перерезаны и проникнуть по ним в Кремль невозможно.

В конце 1920-х годов внимание Петерсона привлекли выступления И. Я. Стеллецкого в Политехническом музее и в печати, посвященные подземной Москве. Комендант стал знакомиться со статьями археолога перед их опубликованием, иногда препятствовал изданию того или иного материала. Как впоследствии он объяснял Стеллецкому: «Потому, понимаете сами, комендант обязан охранять Кремль, кто-нибудь подберется, взорвет...»

Именно эти опасения и заставили Р. А. Петерсона в 1929 году развернуть деятельность по засыпке колодца в Тайницкой башне, замуровке нижних палат в Троицкой башне и пр. В том же году, когда на месте уничтоженного Чудова монастыря начали строить школу красных командиров, по приказу коменданта в поисках ходов была прокопана траншея от Спасской до Никольской башни. Тайников здесь не нашли. Тогда Петерсон задумал провести траншею от Водовзводной до Беклемишевской башни, но тут вмешался А. С. Енукидзе, полагавший, что в Кремле и без того достаточно «канав» (96).

Наряду с подземными ходами коменданта весьма тревожили частые провалы в Кремле. Беспокоило Петерсона и состояние Арсенала: мало того, что в его стенах имелись многочисленные трещины, внезапно в одном из помещений первого этажа пол оторвался от стены и опустился почти на метр. Под ним была какая-то пустота.

В конце октября 1933 года во дворе здания правительства (97) во время утренней зарядки провалился на глубину 6 метров один из красноармейцев. Петерсон приказал лить в провал воду. Лили полдня, но «колодец» оказался без дна, вода ушла неведомо куда. Пожалуй, этот провал стал последней каплей, переполнившей чашу терпения Р. А. Петерсона. Посоветовавшись с Енукидзе и получив его «добро», Петерсон пригласил в Кремль Стеллецкого (чья докладная из секретариата Сталина попала к Енукидзе), надеясь, что тот сможет выяснить причины возникновения провалов и трещин в стенах Арсенала, а заодно найдет и исследует загадочные подземные ходы.

Игнатий Яковлевич разработал план поиска библиотеки, предусматривавший проведение раскопок в Угловой Арсенальной

башне, в Тайницкой и Троицкой башнях, в Успенском соборе и на Красной площади. Комендант одобрил план, и Стеллецкий приступил к работе.

Раскопки в Угловой Арсенальной башне начались 1 декабря 1933 года. Так как все входы в подземелье были замурованы, то спускаться вниз пришлось через пролом, устроенный еще Кононом Осиповым в XVIII веке. Все подземелье заполняли горы земли и мусора, среди которых еле виднелся полуразвалившийся колодезный сруб. На дне подземного хода, загроможденного досками, стояла вода.

Первые же дни работы привели к открытиям. Все историки, писавшие об Угловой Арсенальной башне и тайном ходе из нее, утверждали, что тайник перерезан столбом Арсенала. Начав пробивать замуровку тайника, Стеллецкий увидел - кирпичный свод его уходит целехонек за закладку. Оказалось, начало хода было заложено белокаменными глыбами на крепком растворе, причем замуровывали его не со стороны подземелья, а с противоположной.

Пока рабочие пробивали замуровку хода, Стеллецкий пытался разгадать, что же находится за другими замуровками, найденными в башне.

«Если подходить строго научным путем к делу,- писал он в дневнике,- непременно нужно все и вся размуровывать. Когда это строилось, то имело прямой смысл; потом оказалось лишним или нежелательным, и его замуровали. Если замуровано самое простое окно, будем по крайней мере знать, что окно. А если там таинственные ступени или какая-нибудь другая чертовщина? Ведь дело имею со средневековьем, в котором тайн было хоть отбавляй! Кто гарантирует, что не закрыл все эти отверстия 70 лет спустя после постройки башни сам Иван Грозный, чтобы принялись расчищать. Работа шла медленно, так как узкая брешь в замуровке позволяла убирать землю только в перекидку. Недовольный темпами работ и желая ускорить расчистку, Стеллецкий работал в одиночку, когда его помощники уходили на обед. Однажды он чуть не был погребен под громадными пластами грунта, рухнувшего сверху.

К 27 февраля помещение с арочным сводом очистили от земли. Выяснилось, что под кремлевской стеной находится разгрузочная арка размером 7,3х5,18х1,87 метра. Перед аркой со стороны Александровского сада имелась мощная 5-метровая закладка из белого камня и кирпича. По версии Стеллецкого, в древности этот объем могли использовать как тайное хранилище.

К 3 марта вся земля, заполнявшая ход, была выбрана, но дальше пошел песок. Тогда же был раскопан плоский потолок тайного хода. Одной стеной тайника являлась кремлевская, а другой - восточной - стены не было вовсе. Археолог пришел к выводу, что в этом месте ее выломали при строительстве Арсенала. Получалось, что потолок тайника как бы висит в воздухе Игнатий Яковлевич просил у Петерсона позаботиться о возведении недостающей части стены: «Итальянский потолок, конечно, мощен, но время сильнее, и однажды он обвалится, и тогда стена (Арсенала. - Т.Б.) осядет на подмытый песок гораздо глубже, чем она осела ныне в Средней Арсенальной башне». Стену так и не возвели.

Через неделю открыли выход в Александровский сад из подземелья Угловой Арсенальной башни и стали вывозить скопившийся мусор и землю: Игнатий Яковлевич в это время продолжал раскапывать тайный ход в одиночку, пробираясь вдоль стены Кремля. Пройдя несколько метров, он уперся в каменную глыбу, свисавшую с потолка. Она закрывала большое отверстие. Разгадка пришла сразу: это тот самый пролом, устроенный при возведении Арсенала, через который шла засыпка тайника землей и песком. Казалось, до той части тайника, где он свободен от песка, рукой подать. Но неожиданно Р. А. Петерсон запретил раскапывать подземный ход и приказал Стеллецкому расчистить подzemелье Угловой Арсенальной башни до ее древнего дна. Приступая к этой работе, Игнатий Яковлевич советовал взять родник в бетонное кольцо, опасаясь, что вода прорвет колодезный сруб, установленный еще в начале XIX века. Но никто не обратил внимания на предупреждение археолога. А 24 марта подzemелье башни залила вода. Она шла не только из колодца, но и била фонтанчиками повсюду (в том числе и в подземном ходе). Необходимо было откачивать воду, но почти две недели ушло на поиски насоса, Когда наконец насос отыскали и установили, вода исчезла так же внезапно, как и появилась. Стеллецкий не мог понять, как строителю Угловой Арсенальной башни Пьетро Антонио Солари удавалось справляться с капризным источником. Разгадка должна была находиться где-то на дне колодца.

Раскопки в подzemелье Угловой Арсенальной башни привели к еще одному открытию: родник в ней был заключен первоначально не в колодец, как уверяли все исследователи и историки, а в цистерну. Дно ее залегало на глубине 7 метров от поверхности земли, а диаметр достигал 5 метров. «Цистерна от стен башни спускалась вглубь концентрическими кругами (100) и оканчивалась небольшим круглым дном, выложенным камнем, с доступом для родниковой воды. На известном уровне воды в цистерне были

устроены водоотводы, для них был использован подземный ход вдоль кремлевской стены к Царским и Патриаршим палатам» (101),- писал археолог в докладной записке Петерсону. Стеллецкий полагал, что после возведения Арсенала, когда канал в подземном ходе уничтожили, а сам ход замуровали, вода начала подниматься в цистерне все выше и выше, пока не затопила подземелье. В правление императрицы Анны Ивановны стены, подмытые водой почти на метр, отремонтировали, нижнюю часть цистерны засыпали на 1,5 метра строительным мусором, на котором и устроили колодезный сруб. В начале XIX века сруб получил новые венцы, а подземелье башни засыпали, но уже землей.

Осматривая еще раз Среднюю Арсенальную башню, археолог пришел к мысли, что подземный ход, не доходя до этой башни, должен повернуть в Кремль и пойти под Успенский собор, а от него - к Тайницкой башне. С нетерпением Стеллецкий ожидал продолжения раскопок в подземном ходе, но, судя по дневниковым записям, все лето ушло на расчистку подземелья Угловой Арсенальной башни, в сентябре работы здесь вообще не велись. К октябрю подземелье в некоторых местах раскопали до древнего дна, выложенного кирпичом. На высоте одного метра от пола нашли две амбразуры нижнего боя. Отверстия эти на половину их длины были разворочены. Со стороны Александровского сада их когда-то засыпали землей. Стеллецкий полагал, что в древности «от основания кремлевской стены берег круто сбегал к Неглинной, оставляя наружу массивную железную дверь в башню, выводившую на обрыв (102). В обрыве (береговой покатости) выходили наружу две амбразуры нижнего боя из башенного подземелья с цистерной. Очевидно, отверстия разворочены при использовании гаубиц».

3 октября 1934 года в Кремле состоялось заседание специальной комиссии, которая должна была решить судьбу раскопок Стеллецкого. В нее входили заместитель коменданта Ф. И. Тюряков, директор Оружейной палаты В. К. Клейн, архитекторы А. В. Щусев и Н. Д. Виноградов, а также гидролог из Метростроя Г. Г. Салопов.

Тюрякова в первую очередь интересовала причина появления трещин в стенах Арсенала. Объяснения Стеллецкого были следующими: «Пробираясь под камнями и песком, какими заложен и забит тайник, вода по невыясненным причинам вырвалась из подземных тисков в районе Средней Арсенальной башни, поднявшись на высоту до 6 метров, судя по тому, что здесь она обнаружена раскопками на глубине всего 6 метров от поверхности

Кремля. Подмыв почву под фундаментами башни и Арсенала, вода вызвала осадку последних на 30-40 сантиметров, что и было причиной трещин западных стен Арсенала».

Выслушав отчет археолога и осмотрев тайник, члены комиссии приняли решение продолжить расчистку подземного хода. Но в начале ноября подземелье башни спешно освободили от остававшегося мусора и выход в Александровский сад замуровали. Стеллецкий надеялся на продолжение работ после октябрьских праздников, но ему предложили поехать в отпуск.

«13 ноября - это дата! - пишет Игнатий Яковлевич в дневнике. - Кругленький годик! Что бы я сделал за тот короткий период, если бы не исполнители - глухие супостаты (103)? Я бы эту работу выполнил в четыре месяца. А что еще сделал бы за восемь месяцев по моему вкусу? Как жук-точильщик, избородил бы Кремль и уж, конечно, нашел бы «затерянный клад России».

Но пусть я и не нашел! Не дали найти! Зато я указал верную дорогу к нему. Я ли, другой ли - не все ли равно: лишь бы нашли. Моё - мой приоритет - неотъемлем от меня. А башня (Угловая. - Т.Б.) Арсенальная, превращенная мною в ключ к библиотеке, отныне «башня Стеллецкого»...»

Вернувшись в Москву в феврале 1935 года, Игнатий Яковлевич пишет докладную записку Р. А. Петерсону и просит дать разрешение на раскопки в следующем месте: «В Успенском соборе мне топографически известно местонахождение люка, ведущего в Аристотелевский тайник в точке его слияния с Алевизовским (104)», Если по какой-то причине нельзя вести работы в Угловой Арсенальной башне, значит, надо попытаться проникнуть в подземный Кремль другим путем, считал Стеллецкий,

Пытаясь выяснить судьбу тайного хода из Угловой Арсенальной башни - замурован он или нет - археолог встретился с главным инженером гражданского отдела комендатуры Кремля В. Н. Палибиным. От него он узнал, что родник, оставленный без присмотра, жестоко отплатил за столь явное пренебрежение к нему. Подземелье башни и тайный ход в очередной раз залила вода...

Есть основание считать, что Стеллецкий снова обращался те Сталину в конце войны. И, вероятно, получил ответ из его секретариата, так как в обращении в Академию наук в 1945 году Игнатий Яковлевич писал: «Но после войны, после победы, заветный клад будет найден! Поручкою в том слово Великого Сталина (105)».

В 1945 году Стеллецкий начинает работу над документальной историей библиотеки Ивана Грозного. Несмотря на запрещение

рассказывать что бы там ни было о работах «спецназначения» (т. е. о раскопках в Угловой Арсенальной башне), археолог подробно описывает их в третьем томе своего труда, считая, что его опыт послужит будущим искателям либерей.

Об исследованиях Стеллецкого вспомнили во времена хрущевской оттепели. В 1962 году при поддержке главного редактора «Известий» А. И. Аджубея в газете «Неделя» появляются главы из книги Игнатия Яковлевича. Эти публикации вызвали поток писем читателей, где повторялся один и тот же вопрос: будут ли продолжены поиски библиотеки? Год спустя в Москве была создана общественная комиссия по розыску библиотеки Ивана Грозного. В нее вошли историки, археологи, архитекторы, архивисты: С. О. Шмидт, М. Р. Рабинович, А. Г. Векслер, В. Н. Федоров, Н. Черников и другие. Возглавил ее академик М. Н. Тихомиров. В том же году в Дирекции Музеев Московского Кремля состоялись два заседания комиссии, определившей направления своей деятельности. Предусматривалось проведение архивных изысканий, изучение топографии Кремля и осуществление археологических раскопок (в том числе и в Угловой Арсенальной башне). Вероятно, с помощью А. И. Аджубея, зятя Н. С. Хрущева, удалось бы получить доступ в подземный Кремль. Однако с приходом к власти Л. И. Брежнева Кремль вновь захлопнул свои ворота перед учеными. Не получив поддержки от руководства страны, комиссия вскоре прекратила свое существование. Сразу после этого к вдове Стеллецкого М. М. Исаевич обратилось несколько частных лиц, желавших получить дневниковые записи о раскопках в Кремле и третий том документальной истории библиотеки Грозного. В РГАЛИ попали первые два тома, судьба третьего тома неизвестна. В письмах к другу семьи Исаевич упоминала о загадочном квартирante, который поселился у нее после долгих уговоров, а в один прекрасный день не вернулся домой. Возможно, рукопись третьего тома исчезла вместе с постояльцем, не исключено, что он был работником спецслужб. По словам доктора исторических наук А. А. Амосова, в 1970-е годы на любой лекции, где речь шла о библиотеке Грозного и ее поисках в подземельях Кремля, непременно присутствовали люди из КГБ, которые донимали его вопросами, пытаясь выведать, откуда докладчику известно о тайниках Кремля и что именно известно (106).

Последние исследования в Угловой Арсенальной башне проводились археологами Кремля в 1975 году.

Тогда наконец была расчищена до дна цистерна Солари. Резервуар представлял собой многогранник диаметром 5,51 метра. Верхняя часть его имела обкладку из кирпича, нижняя - из белого

камня. Судя по кирпичу внешней обкладки, цистерна получила ее в XVI веке. При расчистке водоема на глубине 4 и 5 метров нашли два шлема, стремяна и фрагменты кольчуги. Археологи полагают, что шлемы и стремяна, завернутые в кольчугу, были намеренно утоплены в цистерне. Шлемы относятся к концу XV - началу XVI века. Один из них, с инкрустацией серебром, явно принадлежал человеку знатному.

На глубине 6,5 метра обнаружили каменные ядра, но самая интересная находка ожидала археологов на дне цистерны. «На расстоянии 88 сантиметров от дна колодца, - сообщалось в отчете, - в белокаменной стенке его раскрыт водосток, имеющий арочное завершение, выполненное из кирпича размерами 22x14,5x7 сантиметров. Высота проема 1,09 метра, ширина в основании 80 сантиметров. Водоотвод шел по направлению к руслу реки Неглинной, он был расчищен на расстоянии 7 метров. В нем находилась деревянная балка диаметром 0,4 метра. Канал водосброса перекрывала железная решетка, его дно было выстлано дубовыми плахами, У входа в водосброс был найден деревянный желоб длиной около 2 метров, видимо служивший для водостока».

Канал к Неглинной в древности должен был иметь задвижку, позволявшую регулировать уровень воды в цистерне. Если вода из родника поступала нормально, то задвижку закрывали. В случае избыточной активности родника ее открывали, и часть воды из цистерны уходила в реку. Уровень воды контролировался при помощи белокаменной чаши, вмурованной в стенку водоема (ее также открыли археологи в 1975 году). После расчистки от мусора и грязи трассы водостока вода начала уходить по направлению к Неглинной.

При любезной помощи комендатуры Московского Кремля автору книги удалось не однажды побывать в подземелье Угловой Арсенальной башни. С первого этажа вниз спускаешься по крутой лестнице, приводящей на небольшую площадку, затем, повернув направо, через короткий проход попадаешь в широкий тоннель (собственно, это и есть начало тайника). По правую руку в тоннеле существует еще одна лестница, идущая к колодцу. В настоящее время водоем представляет собой большое бетонное кольцо, лежащее почти в центре башенного подземелья. Вода в колодце настолько прозрачна, что сквозь нее можно разглядеть арку древнего водостока. Канал, устроенный Пьетро Антонио Солари несколько столетий тому назад, исправно служит и в наши дни. Белокаменная чаша, старинный страж водного уровня, располагается на стыке цистерны Солари и нового бетонного кольца.

Две замуровки нижнего боя и выход в Александровский сад упрятаны под толстым слоем штукатурки, покрывающим стены подземелья. Из раскопанного Стеллецким в 1933-1934 годах сохранились два участка подземного хода и сводчатое подземелье. Первый участок шириной 0,6 метра и длиной 0,95 метра служит прямым продолжением широкого тоннеля, направляющегося от колодца в Кремль. Затем ход поворачивает направо и вдоль кремлевской стены тянется на протяжении 5,58 метра в сторону Средней Арсенальной башни. Эта часть тайника, если помнят читатели, была замурована белым камнем при строительстве Арсенала. Стены прохода, устроенного Стеллецким в этой замуровке, впоследствии оштукатурили. В конце тайника, в правой его стене, узкий вход в обширное помещение с арочным сводом, пол которого выполнен из кирпича. Это разгрузочная арка, расчищенная Стеллецким. Продолжение подземного хода замуровано в незапамятные времена, и, что там за замуровкой, никто не знает. Заложены и входы во внутрстенные галереи в пряслах кремлевских стен от Никольской до Троицкой башни. Нижние палаты слухов под Троицкой башней в 1960-е годы были размурованы, очищены от земли и отремонтированы.

Со времени работ И. Я. Стеллецкого в подземном Кремле прошло более полувека, а катакомбы московской цитадели и сегодня остаются для всех манящей загадкой. Хочется верить, что наступит день, когда исследователи смогут провести серьезные раскопки тайников и впишут новые страницы в историю Московского Кремля, этого уникального памятника средневекового военного зодчества.

Примечания к главам 2, 3, 4

1. В книге «Материалы для истории инженерного искусства в России» академик Ф. Ф. Ласковский писал: «Большое внимание при возведении оборонных оград уделялось в старину устройству потайных выходов, называвшихся вначале вылазными воротами, или вылазами, и служивших для вылазок. Располагались они так, что неприятель не мог заметить их с поля. Для этого самый проход помещался на дне рва или несколько ниже, имел небольшую высоту и заграждался двумя и более прочно устроенными дверями. Для выхода в поле во рву устраивался в наружном его скате, против вылазов или несколько в стороне, довольно пологий и широкий выход. Для большего обеспечения города от нечаянных нападений потаенные выходы заваливались изнутри зем-

лей, а в случае надобности их опять разрывали. Ходы-вылазы могли также приводить в ближайшие лес, овраг, на берег реки, то есть в то место, откуда удобнее всего было напасть на противника, осадившего город или крепость. В старинных документах эти сооружения называли также «воротами тайных выходов», «лазами» или «поднырами»

2. Тайники на Руси сооружались и в более ранние времена. В 1908 году в Киеве неподалеку от Десятинной церкви обнаружили на большой глубине галерею, обшивка которой была выполнена из соснового бруса, местами совершенно истлевшего. Ход, спускаясь широкими уступами, уходил под вал, окружавший в X веке Киев. По мнению археологов, «это был потайной выход из крепости, выводивший в один из оврагов, лежащий вне валов древнего кремля».

3. Тайник в Изборске представлял собой узкую подземную галерею длиной 40 метров, облицованную плитняком. «Тайник крепости находился с юго-восточной стороны [...]. По отношению к поверхности земли внутри крепости он был опущен вниз на 16 метров. Снаружи сводчатый коридор тайника не был виден, так как прикрывался довольно толстым слоем земли. Ступени тайника позволяли спускаться по склону горы к колодцу», - писал В. В. Косточкин в книге «Древние русские крепости».

4. Тарасы - клетки из бревен, которые заполнялись землей. Соединенные между собой тарасы использовались как ограды в небольших городках, острогах и сторожах.

5. Отводную стрельницу Тайницкой башни снесли в 1953 году при расширении набережной Москвы-реки,

6. Дозорщики описали ветхости и порухи Кремля, обойдя его три раза по периметру: изнутри, по стенам и башням и с «загородные стороны».

7. В 1937 году волжская вода пришла в Москву-реку, и уровень ее повысился на 2-3 метра. Таким образом, если выход из древнего тайника и существовал на берегу реки, то ныне он находится под водой,

8. В формуляре Ивангородской крепости записано: «По воле великого князя Иоанна Васильевича III в 1492 году построен Ивангород, крепкий замок, с тройной к реке стеною, высокими зубчатыми башнями, подземными и подводными ходами». По мнению некоторых историков, при сооружении хода по дну реки Наровы она была временно отведена в новое русло.

9. Более вероятно, что тайник шел из Гремячей башни под реку Пскову. Летом 1900 года горожане, отдохавшие на берегу этой реки, стали свидетелями странного явления. После оглушительного взрыва на Пскове поднялся высокий водяной столб, затем на его месте образовалась воронка, куда мгновенно была втянута стоящая гусей. То есть очевидно, что в этом месте под рекой проходил тайник. Есть основание считать, что этот ход мог быть устроен итальянцем Иваном Фрязином при восстановлении им рухнувшей стены Псковского кремля в 1515-1517 годах.

10. Известно, что в 1442 году московские мастера были приглашены в Псков, где «лили» свинцовые доски для Троицкого собора.

11. «Замок Бирона» - архитектурный памятник первой половины XVIII века, располагался на Софийской набережной неподалеку от Москворецкого моста. Здание снесено в конце 1930-х годов.

12. Прясло - участок крепостной или городской стены между двумя смежными башнями, другое название - куртина.

13. В дневнике польского офицера С. Маскевича, находившегося в Москве в 1610-1612 годах, записано: «Казацкий ротмистр Рудницкий избрал для себя жильем пустой склеп в цейхгаузе (*арсенале*. - Т.Б.), служивший пороховым погребом, и велел слуге принести свечу [...]. лишь только упала искра на землю - мигом взорвало весь склеп: на полу находилось пороха без малого на пядень; его складывали туда более ста лет, и с тех пор, как построен цейхгауз, никогда погребов не чистили». Далее Маскевич сообщал, что в других склепах «лежали разные горючие вещества с водкою, ядрами, стрелами, крючьями[...]». Склепами, или споями, называли также подземные помещения, устроенные под соборами и церквами для захоронения останков.

14. Пищальники - в XV-XVII веках воины, вооруженные тяжелыми ружьями (пищальями, арбалетами).

15. Затинщики - в XV-XVII веках служилые люди, находившиеся при «затинной артиллерии», то есть при пушках, стоявших за крепостной стеной.

16. Бондаренко Иван Евграфович (1870-1947) - архитектор, историк архитектуры, реставратор, член комиссии «Старая Москва». В 1917-1918 годах возглавлял архитектурный отдел Московской комиссии по охране памятников искусства и старины, размещавшийся в Кремле.

17. «Устав ратных, пушечных и других дел, касающихся до воинской науки» составлен в 1607-1621 годах, издан в 1777 году.

18. Раскаты - возвышенные укрепления, на которых устанавливались пушки, в конце XVII века их называли бастионами.

19. Взрубы - бревенчатые срубы, засыпанные землей, иногда их устанавливали перед крепостными и городскими стенами.

20. Бубны - барабаны; подвешенные или поставленные в подземельях, бубны реагировали на звуки, издаваемые при подземных работах. Для определения подкопа барабаны могли устанавливать и на самой стене. «[...]Ставят набаты по каменной стене и на них гороховые зерна, и как те зерна учнут вспрядывать на набатах, по тому возможно опознати, что к тому месту подкоп ведет» - записано в «Уставе ратных, пушечных и других дел...». Иногда вместо барабанов в подземельях и ходах подвешивали медные листы.

21. Псковские слухи представляли собой сводчатые галереи, выложенные диким камнем. Высота их - 2,48 метра, ширина - 1,76 метра. Основной коридор проходил перед крепостной стеной и имея небольшие казематы, откуда существовали «вылазные ворота». Эти сведения были получены после обследования части подземных сооружений псковскими археологами в середине XIX века. Спустя некоторое время академик Ф. Ф. Ласковский, рассмотрев оборону Пскова в 1581 году, пришел к выводу, что слуховые галереи выходили из башен и тянулись на некоторое расстояние за стеной, а «оконечности их были соединены поперечными галереями, на которые и наткнулись подземные приступы неприятеля». Та часть тайника, которую удалось обследовать И. Я. Стеллецкому в 1913 году, представляет собой зигзагообразную галерею: ход заходил в город, а затем возвращался за крепостную стену. На примере Псковского кремля видно, сколь сложно было порой устройство подземных военных тайников.

22. Годуновский план-чертеж Москвы составлен в 1600-1605 годах приказными дьяками по распоряжению царя Бориса Годунова.

23. Ерлезунд де Петрей - посланник шведского короля Карла IX, в 1608-1611 годах жил в Москве. Автор сочинения «История о Великом княжестве Московском» и «Московской хроники».

24. Фут равняется 0,3048 метра. Ерлезунд ошибся, толщина кремлевской стены колеблется от 3,5 до 6,5 метра.

25. Материк - породы, лежащие ниже культурного слоя, как правило, на материке возводились фундаменты зданий.

26. Высота подземных галерей не может считаться главным фактором при определении их назначения. В Полтаве встречали тайные ходы, которые на своем протяжении изменяли высоту от одного метра до 2,8 метра. Такое же явление наблюдалось и в подземных лабиринтах Житомира: тоннель в рост человека постепенно превращался в низкий лаз, затем высота хода увеличивалась.

27. Подворье Кирилло-Белозерского монастыря располагалось на территории Кремля в 22 метрах от Спасских ворот. Первое упоминание о нем относится к 1389 году. Постройки подворья были разобраны в 1776 году.

28. МПВО НКВД - Московская противовоздушная оборона Наркомата внутренних дел. В докладной записке, датированной декабрем 1941 года, И. Я. Стеллецкий предлагал использовать древние подземелья в качестве газо- и бомбоубежищ.

29. Осипов Конон - пономарь церкви Иоанна Предтечи в Москве, вел поиски подземных палат в Кремле в 1718, 1724 и 1734 годах.

30. Валуев Петр Степанович (1743-1814) - начальник Кремлевской экспедиции, занимался строительством в Кремле. Ходили слухи, что в 1812 году, не успев эвакуировать ценности из кремлевских дворцов, Валуев какую-то их часть спрятал, как можно полагать, в подземельях Троицкой башни, вход в которые замуровал. После изгнания французов из Москвы в Кремле находились русские войска. Валуеву удалось убедиться в сохранности замуровок. Когда солдаты покинули Кремль, замуровки оказались разломаны, а ценности расхищены.

31. В предыдущих публикациях, посвященных раскопкам в Кремле, газеты привели версию И. Е. Забелина о том, что при Иване Грозном палаты под Троицкой башней были превращены в тюрьмы, около которых проводились казни.

32. Каменные мешки - род средневековой тюрьмы, встречались в крепостях, монастырях и даже частных домах. Вряд ли палаты, найденные под Троицкой башней, можно называть «каменными мешками», ибо последние представляли собой подобие шкафа, где узник не мог ни лечь, ни сесть, ни встать в полный рост.

33. Судный приказ располагался в здании, принадлежавшем Троицкому подворью, оно было уничтожено в 1807-1808 годах.

34. Императорская площадь тянулась от Боровицких ворот мимо Оружейной палаты и Большого Кремлевского дворца до Благо-

вещенского собора.

35. Церковь Рождества Иоанна Предтечи, один из первых каменных храмов Москвы, была возведена в Кремле, неподалеку от Боровицких ворот, в 1461 году. В 1509 году ее перестраивал Алевиз Новый. В XVIII веке церковь перенесли на второй этаж Боровицкой башни, служба в ней шла раз в году, а в 1847 году храм был упразднен.

36. Работы, проведенные археологами Кремля (Н. С. Владимирская, Т. Д. Панова, Т. Д. Авдусина), специалистами Центра историко-градостроительных исследований (И. И. Кондратьев, К. А. Борисенко, Г. Б. Ашкинадзе и другие), а также геофизиками центра «Геон» (М. И. Лоджевский, В. В. Вареник), позволили составить археологическую карту охранной зоны на Васильевском спуске.

37. План М. Малле был составлен в 1683 году и издан в Париже в книге «Описание Вселенной, содержащее различные схемы мира, общие и частные карты древней и новой географии».

38. Речь идет о чертеже Красной площади между Спасскими воротами и набережной Москвы-реки в XVII веке (см.: Сытин П. В. История планировки и застройки Москвы. М., 1950. Т. 1. С. 133).

39. Канализационный тоннель проходил от Москворецкой улицы до Воскресенского проезда через Красную площадь. Длина его составляла 527 метров, высота - 2,1 метра, ширина - 1,4 метра.

40. Здание Губернского правления находилось по адресу: Никольская улица, 1.

41. См.: Царственная книга, то есть Летописец царствования царя Иоанна Васильевича от 7042 году до 7061...

42. «Розмысел» по имени Эразм, вероятно, являлся магистром математических наук, так как в некоторых источниках его называют «доктором».

43. В 1909 и 1911 годах после ливней стена между Тайницкой и Беклемишевской башнями начала сползать к Москве-реке. Не исключено, что причиной этого стало ослабление грунтов, вызванное окончательным разрушением тоннеля-слуха.

44. Конь Федор Савельевич (II пол. XVI века) - русский зодчий. После возведения стен и башен Белого города в Москве (1586-1593) в 1595-1602 годах построил Смоленскую крепость.

45. Очевидец тех событий поляк Иосиф Будило писал в дневнике: «Русские со стороны Пожарского начали вести подкоп к Китай-городу. Осажденные, заметив это, хотя от голода они с трудом

ходили, перебрались за стену, кто был посильнее, ворвались в подкоп, перебили в нем кого нашли из людей, взяли (в плен) самого подкопщика и благополучно возвратились назад в крепость».

46. Речь идет о Лжедмитрии II (?-1610), самозванце, выдававшим себя за сына Ивана Грозного царевича Дмитрия. В 1608-1609 годы он организовал под Москвой в Тушине лагерь и пытался захватить столицу. С началом польской интервенции бежал в Калугу, где был убит князем Петром Урусовым.

47. Речь идет о королевиче Владиславе, польском претенденте на русский престол.

48. Голицын Василий Васильевич (?-1619) - воевода, один из претендентов на русский трон в 1606 и 1610 годах. В 1605 году Голицын изменил Борису Годунову, затем организовывал заговоры против Лжедмитрия I и царя Василия Шуйского.

49. Засеки - вал, устроенный из срубленных деревьев, стволы которых засыпались землей.

50. Алеппский Павел - архидиакон, посетил Москву с посольством Антиохийского патриарха.

51. Сведения о тайниках российских крепостей и городов встречаются в «строельных» книгах, статейных и городовых списках, сметных и приемных росписях и других документах. Так, в «строельной» книге 1667 года находим запись, касающуюся Воронежской крепости: «Да из малого города тайник мерою в длину в 75 сажень, в вышину сажень с четвертью; а на конце того тайника колодезь на родниках, а в колодезе сруб дубовой, в длину 3 сажени, попереч тож». Часто информацию о тайниках можно встретить в наказных памятях, которые московские государи рассылали воеводам. Вот фрагмент наказной памяти царя Алексея Михайловича воеводе Хотмыжска Семену Волховскому: «Писал еси к нам по нашему указу сделал ты на Хотмыжском тайник новый близко старого тайника к наугольной башне, что над рекою Ворсклою в ширину 2 сажени, в длину 50 сажений, а сделал тайник в дубовом лесу и воды в том тайнике в колодезе много и в приход воинских людей и в осадное время водою скудно не будет [...]. И ты учинил добро, что о нашем деле радеешь: тайник новый сделал [...].».

52. Горны (печи подземельные) - подземные камеры, устроенные в конце минных галерей, куда закладывались пороховые заряды.

53. Противные подкопы - подземные галереи с деревянной обшивкой, выведенные перед крепостными укреплениями. На конце их устанавливались лари с порохом. Во время приступов неприятеля сооружение подрывали с помощью фитиля. Иногда осажденные вели противные подкопы навстречу минным галереям противника.

54. Потерны - подземные галереи, служившие для связи между различными крепостными постройками, порой их называли «тайными общительными трубами».

55. Соболевский Алексей Иванович (1856-1929) - академик, филолог. В 1894 году в газете «Новое время» первым заявил о необходимости исследования подземного Кремля.

56. О существовании вылазов из слухов Троицкой башни известно из рапорта президента Московской дворцовой конторы 1852 года. Автор книги полагает, что «проходы, или малые коридоры» верхних палат могли быть нижними боями, позволявшими держать под обстрелом подходы к Троицким воротам; такие же коридоры из нижних палат играли роль вылазов.

57. Мастеров для устройства подземного хода Никону было не занимать. При строительстве Новоиерусалимского монастыря при поддержке патриарха Никона была создана целая архитектурная школа, во главе которой стояли мастера из Литвы, Польши и Белоруссии.

58. Речь идет о Большом Кремлевском дворце, возведение которого относится к 1838-1850 годам.

59. Имеется в виду дворец, построенный в 1740-е годы архитектором Ф. Б. Растрелли на основе палат XV-XVII веков.

60. Церковь Спаса на Бору (XIV век) была разобрана в 1933 году.

61. Мейерберг Августин - посол австрийского императора, находился в Москве в 1661-1662 годах. Автор сочинения «Путешествие в Московию».

62. Речь идет о библиотеке Ивана Грозного (более правильное название этого книжного собрания - библиотека московских государей). По мнению некоторых историков, она составила из книг, привезенных в Москву византийской царевной Софьей Палеолог, ставшей женой великого князя Ивана III, и книг, собранных Иваном Грозным. Одни исследователи считают, что эти книги разошлись по частным и монастырским библиотекам, другие - что она сгорела в пожаре, третьи - что библиотека спрятана в тайных подземельях. В качестве места пребывания библиотеки

указываются Московский Кремль, Александровская слобода (г. Александров) и Кирилло-Белозерский монастырь под Вологдой.

63. В 1894 году в журнале «Археологические известия и заметки, издаваемые Императорским Московским археологическим обществом» была опубликована информация о раскопках Н. С. Щербатова в Кремле (№7-8, 12).

64. Вознесенский монастырь, основанный женой великого князя Дмитрия Ивановича Донского Евдокией в 1407 году. служил усыпальницей великих княгинь и цариц. Он находился по правую сторону от Спасских ворот при входе в Кремль.

65. Верхний набережный сад был устроен на сводах Запасного дворца, стоявшего на гребне Боровицкого холма в южной части Кремля. Нижний набережный сад, по описанию И. Е. Забелина, занимал площадку на крыше «особого здания с круглой башней на углу, против кремлевских Тайницких ворот».

66. Дженкинсон Антон - посол английской королевы, приезжал в Москву в 1557, 1561 и 1566 годах. Если верить Дженкинсону, то подземный ход должен был идти в Кремль от Старого Английского двора (улица Варварка, 10), где останавливался посол.

67. Веттерман Иоганн-пастор из Дерпта. В 1556 году Иван Грозный предложил ему перевести на русский язык книги из царской библиотеки. Рассказ Веттермана был записан бургомистром Риги Ф. Ниенштедтом (см.: Ливонская хроника Франца Ниенштедта, бывшего рижского бургомистра и королевского бурграфа: Сборник материалов и статей по истории Прибалтийского края. Т.4).

68. Эдуард Тремер в 1891 году искал в Кремле подземные палаты, в которых, по его мнению, должна была храниться библиотека Ивана Грозного.

69. Речь идет о летописи, найденной известным собирателем П. Н. Крекшиным в XVIII веке.

70. Фонд Московской дворцовой конторы был изъят из Центрального государственного архива древних актов в 1930-е годы сотрудниками НКВД. Часть материалов попала в Архитектурный музей имени А. В. Щусева, часть - в Комитет государственной безопасности (ныне Федеральную службу безопасности).

71. Конюшенный двор, возведенный в XVII веке, был перестроен в XIX столетии, здание его находится у кремлевской стены между Оружейной и Комендантской башнями.

72. На месте Чудова монастыря в 1930-е годы было возведено здание по проекту архитектора И. И. Рерберга, в котором вначале размещалась школа командного состава Красной Армии, затем клуб имени Я. М. Свердлова, а с 1960-х годов - Президиум Верховного Совета СССР (ныне администрация Президента России).

73. Деревянный храм в честь Чуда архангела Михаила был возведен в 1365 году, в 1462 году на его месте построили каменный собор.

74. Старые кремлевские казармы постройки 1810 года снесли в начале 1930-х годов. В настоящее время на их месте стоит Дворец съездов.

75. Английский купец Джером Горсей, посещавший Москву во второй половине XVI века, упоминал о том, что в 1590 году хоромы Бориса Годунова были связаны «тайным проходом» с покоями царя Федора Иоанновича.

76. Памятник императору Александру II, открытый в 1896 году, находился в юго-восточной части сквера, тянувшегося в настоящее время от Архангельского собора к Спасским воротам.

77. Дозорщики ошибочно называют Беклемишевскую башню Свирловой (Свибловой).

78. Речь идет о церкви Святого Петра, существовавшей в 1667-1770 годах в Петровской башне.

79. Аптекарский сад в XVI-XVII веках тянулся вдоль кремлевской стены (с наружной стороны) от Боровицкой до Троицкой башни. Возможно, какой-то участок земли был занят посадками и у Средней Арсенальной башни.

80. Порой провалы не обнаруживали каких-либо сооружений. Академик Д. Н. Анучин, наблюдавший один из провалов на протяжении тридцати лет, пришел к выводу, что в этом месте прежде находилась яма для выжигания извести.

81. Суффозия - вынос мелких частиц водой.

82. Непонятно, почему Стеллецкий пришел к такому выводу. Отводные стрельницы устраивались перед проездными воротами. Как известно, Пьетро Солари построил Спасскую и Никольскую башни, обе имели отводные стрельницы и тайные ходы, думается, именно о них упоминал летописец.

83. До революции Стеллецкий предполагал, что в древности из Угловой Арсенальной башни шел подземный ход к реке Неглинной, который использовали для забора воды.

84. Специалисты до сих пор теряются в догадках, пытаясь понять, что собой представляли «водные течи»- находились они на земле или в подземных галереях, откуда и куда тянулся древний водопровод, каковы были источники водоснабжения и пр.

85. Софья Алексеевна (1657-1704) - русская царица, дочь царя Алексея Михайловича. В 1682-1689 годах была правительницей Русского государства при своих малолетних братьях - Иване и Петре. В 1689 году заключена в Новодевичий монастырь по приказу Петра I.

86. Царица Софья Алексеевна была знакома со многими тайнами царского двора. Могла она знать и о палатах в подземном Кремле, где хранились какие-то ценности. Возможно, для того, чтобы убедиться в их сохранности, и послала она в тайник дьяка Макарьева. Примечательно, что случилось это в 1682 году, когда царица пришла к власти.

87. Из «доношения» неясно, какой тайник обнаружил Конон Осипов - вылаз к Москве-реке или ход к Собакиной башне и где он его нашел - в подземелье самой башни или под отводной стрельницей.

88. Как ни странно, но в 1933 году Стеллецкий не нашел никаких следов этой «пробивки», только в замуровке хода торчал шлямбур.

89. См.: Забелин И. Е. Подземные хранилища Московского Кремля // Археологические известия и заметки... 1894. № 2.

90. См.: Соболевский А. И. Подземные палаты московских царей // Новое время. 1894. № 6479.

91. См.: Белокуров С. А. О библиотеке и архиве царя Ивана IV // Московские ведомости. 1894. № 97, 121.

92. См.: Зерцалов А. Н. По поводу раскопок в Кремле // Московские ведомости. 1894. № 335.

93. Обследуя эти подвалы в 1934 году, Стеллецкий уже не смог отыскать ход.

94. Лихачев Николай Петрович (1862-1936) - академик, историк, автор книги «Библиотека и архив Московских государей в XVI столетии» (СПб., 1894).

95. Миллер Петр Николаевич (1887-1943) - историк, заведующий музеем «Старая Москва» и председатель комиссии «Старая Москва» в 1919-1926 годах.

96. В Кремле в это время в руинах находились Малый Николаевский дворец, Чудов и Вознесенский монастыри и другие здания.

97. Здание правительства СССР (ныне России) - бывший Сенат, построено в 1776-1787 годы архитектором М. Ф. Казаковым.

98. По непонятной причине палата не была расчищена полностью. В настоящее время вход в нее замурован.

99. В 1737 году в «доношении» Д.Н.Ухтомского указывалось, что под сводами Цейхгауза находится «погреб на 12 столбах». Это сооружение высотой 5 метров, площадью приблизительно 500 квадратных метров, по мнению Стеллецкого, тянулось от Средней Арсенальной к Троицкой башне почти до конца Арсенала. Погреб был засыпан после пожара 1741 года, расчищать его в 1934 году не стали.

100. Всего было откопано 14 ступеней, выполненных из кирпича и сильно пострадавших от воды. При возведении бетонного кольца на месте цистерны ступени были полностью разрушены.

101. Стеллецкий полагал, что в XV веке Пьетро Солари устроил водопровод, используя для этого подземный ход из Угловой Арсенальной к Тайницкой башне. Этому же мнения придерживались многие историки, в том числе и Н. И. Фальковский. Последний, на основании материалов Н. С. Щербатова, реконструировал самотечный водопровод Солари и дал ему высокую оценку, считая, что он «является замечательным по технической рациональности и военной надежности». Автор, осмотрев подземные сооружения Угловой Арсенальной башни, склонна полагать, что в указанном подземном ходе «водных течей» быть не могло, поскольку колодец (как раньше и цистерна) залегает ниже тайника минимум на 3 метра. Возможно, для «водных течей» в конце XV века была устроена специальная подземная галерея, бравшая начало от самой цистерны и уничтоженная в более позднее время.

102. Более вероятно, что дверь из башни была сооружена из третьей бойницы при работах здесь Конона Осипова в 1724 году, когда в башне велась борьба с родником.

103. Изучив дневниковые записи И. Я. Стеллецкого и копии его докладных записок, адресованных Петерсону и Тюрякову, приходишь к выводу: работы в Угловой Арсенальной башне были организованы из рук вон плохо. На расчистке хода обычно работали всего два-три человека, часто раскопки без объяснения причин прекращались. Для получения инструментов, техники или спец-

одежды приходилось не раз обращаться к должностным лицам. Неоднократно у Стеллецкого возникали конфликты с десятниками, считавшими себя вправе указывать, где копать археологу. Выяснив, почему в стенах Арсенала возникают трещины, Енукидзе и Петерсон, думается, утратили всякий интерес к раскопкам. К тому же работы Стеллецкого показали, что тайные ходы действительно непроходимы. Определенную роль в прекращении работ сыграло убийство С. М. Кирова, после которого был ликвидирован гражданский отдел комендатуры Московского Кремля, ведавший раскопками.

104. По версии Стеллецкого, подземный ход от Успенского собора к Тайницкой башне построил Аристотель Фиораванти, а тайник от Угловой Арсенальной башни под Успенский собор соорудил Алевиз Новый.

105. Сталин, разрешивший начать поиски библиотеки Ивана Грозного в Кремле, завоевал искреннюю признательность Стеллецкого. Археолог был убежден: «покровитель наук и искусств» жаждет отыскать книжные сокровища. По мнению Стеллецкого, работы в Угловой Арсенальной башне были прекращены из-за интриг сотрудников гражданского отдела комендатуры Кремля, для которых раскопки являлись обузой; это, конечно, не соответствовало действительности.

106. См.: Стеллецкий И. Я. Мертвые книги в московском тайнике. М., 1993.