

Кр. 208
Г-36

Кр. 85.113(2р.) Кр. 059
Г-36



В. Георгіевскій.

Владиміръ
Сыздаль
Переславль.



20 XII 94	26.10.01	} 2007:	
26 IX 99	05.11.01		} 2008:
24.01.00	2.11.02		} 2009:
23.02.00	06.01.04		
	3/1 x 04		
100400	15.12.05		
15.04.00	27.12.08		
23.04.00	4.04.06		
11.07.00			
10.01.01			

Кр 4059

ретро†

В. ГЕОРГІЕВСКІЙ

ВЛАДИМІРЪ, СУЗДАЛЬ,
ПЕРЕСЛАВЛЬ-ЗАЛЪССКІЙ

ИЗДАНИЕ КОМИТЕТА ДЛЯ УСТРОЙСТВА ПРАЗДНОВАНИЯ
ТРЕХСОТЛѢТІЯ ЦАРСТВОВАНИЯ ДОМА РОМАНОВЫХЪ

С.-ПЕТЕРБУРГЪ

1913.

Г-36

кр. 85. 113 (2-ое-4-ое-авг. 23)
Г-36



кр. 4059 н +

ВЛАДИМИРСКАЯ
ОБЛАСТНАЯ БИБЛИОТЕКА

Древніе города Владиміро-Суздальскаго княжества — Владимірѣ, Суздаль, Переславль, — имѣвшіе такое важное значеніе въ начальныхъ судьбахъ нашею Отчества, представляютъ глубокой интересъ, какъ своимъ историческимъ прошлымъ, такъ и тѣми памятниками искусства и старогіи культуры, которые сохранились здѣсь до настоящаго времени.

Величественныя храмы, съ ихъ оригинальной архитектурой, древнія фрески и иконы, предметы боевой служебной утвари, издѣлія изъ золота, серебра и мѣди, рѣзьба по камню, кости и дереву, художественное шитье и низанье жемчужнымъ и драгоценными камнями — все это дорогое наследіе старогіи культурной жизни нашихъ предковъ даетъ обильный матеріалъ для любознательности каждою, кому дороги интересы родною искусства и науки.

Краткій перечень лишь важнѣйшихъ памятниковъ этою прошлаго и. Владиміра, Суздаля, и Переславля-Залѣскаго и заключается въ этомъ Путеводителѣ. Авторъ будетъ считать свою цѣль вполне достигнутой, если эта книга возбудитъ живой интересъ въ читатель и вызоветъ въ немъ желаніе съ любовью заняться болѣе обстоятельнымъ изученіемъ родною старины, составляющемъ долю каждою культурною челоуѣка.

Faint, illegible text, possibly bleed-through from the reverse side of the page. The text is mirrored and difficult to decipher.

Additional faint, illegible text, likely bleed-through from the reverse side of the page. The text is mirrored and difficult to decipher.



Общій видъ г. Владиміра.

Гор. Владиміръ на Клязьмѣ — древняя столица великокняжеская.

Высоко надъ живописною рѣкою Клязьмою, весь утопая въ садахъ, окруженный кольцомъ древнихъ земляныхъ валовъ, красуется городъ Владиміръ, нынѣ — бѣдный губернской городъ, нѣкогда — славная столица великаго княжества Владиміро-Суздальскаго. Холмистое положеніе города, обширные сады, обиліе древнихъ церквей, высокіе земляные, возвышающіеся почти со всѣхъ сторонъ города, валы, — все это придаетъ городу картинный видъ. Повидимому, до настоящаго времени здѣсь сохранилось немного, что бы говорило о древней славѣ этого города. Лишь древніе храмы оригинальной архитектуры съ диковинными наружными украшеніями, Золотыя ворота Андрея Боголюбскаго и остатки высокихъ валовъ напоминаютъ о древности этого города, пережившаго въ теченіе

болѣе семи вѣковъ и славу столицы великокняжеской, и страшныя времена татарскихъ погромовъ. Но стоитъ посѣтить эти древніе владимірскіе храмы съ ихъ полутемными сводами, взойти на эти остатки земляныхъ валовъ, какъ невольно почувствуется почтенная древность этого города, и цѣлый рядъ историческихъ воспоминаній, связанныхъ съ этими мѣстами, невольно унесетъ воображеніе cadaго въ давно прошедшія времена.

Время основанія г. Владиміра съ точностью не опредѣлено исторической наукой, и его относятъ къ концу XI в. Но только съ Юрія Долгорукаго Владиміръ начинаетъ украшаться зданіями и церквами: этотъ князь построилъ церковь Спаса, существующую въ измѣненномъ видѣ и доселѣ. При сынѣ Юрія, Андреѣ Боголюбскомъ, Владиміръ дѣлается стольнымъ городомъ.

Поселившись здѣсь А. Боголюбскій дѣятельно началъ отстраивать свою новую столицу: расширилъ земляныя укрѣпленія, воздвигнутыя его предшественниками, насыпалъ новые валы, кромѣ кремлевскихъ, еще съ восточной стороны (около Рождественскаго монастыря, 2-й части и по Троицкой улицѣ) и на среднихъ валахъ воздвигъ деревянныя стѣны, а между насыпями устроилъ для проѣзда пять воротъ: Золотыя (съ запада отъ Москвы), существующія доселѣ, Серебряныя, на противоположномъ концѣ города (около Рождественскаго монастыря, гдѣ прерываются валы, идущіе около монастыря и 2-й части по Троицкой улицѣ), Мѣдныя (близъ Никитской церкви на сѣверной сторонѣ) и на той же сторонѣ недалеко отъ Мѣдныхъ, у р. Лыбеди, Ирнины и, наконецъ, Волжскія близъ нынѣшняго живого моста, на южной сторонѣ города. Укрѣпивъ городъ, князь Андрей построилъ здѣсь великолѣпный соборный храмъ во имя Успенія Божіей Матери, украсивъ его золотомъ и серебромъ снаружи и внутри и снабдивъ его драгоценною церковною утварью. Здѣсь же, въ этомъ соборномъ храмѣ, поставлена была и

главная святыня новой столицы — чудотворная икона Божіей Матери, принесенная имъ изъ Вышгорода, гдѣ она ознаменовала себя многими чудесами, и получившая отнынѣ названіе Владимірской. Вел. Кн. Андрей даже мечталъ о превращеніи Владиміра въ митрополию, но эта попытка окончилась неудачей.

Значеніе города возрасло послѣ смерти Боголюбскаго, при братѣ его Вел. Кн. Всеволодѣ III Юрьевичѣ, Большое Гнѣздо. Во все почти продолженіе княженія Всеволода Владиміръ наслаждался полнымъ спокой-



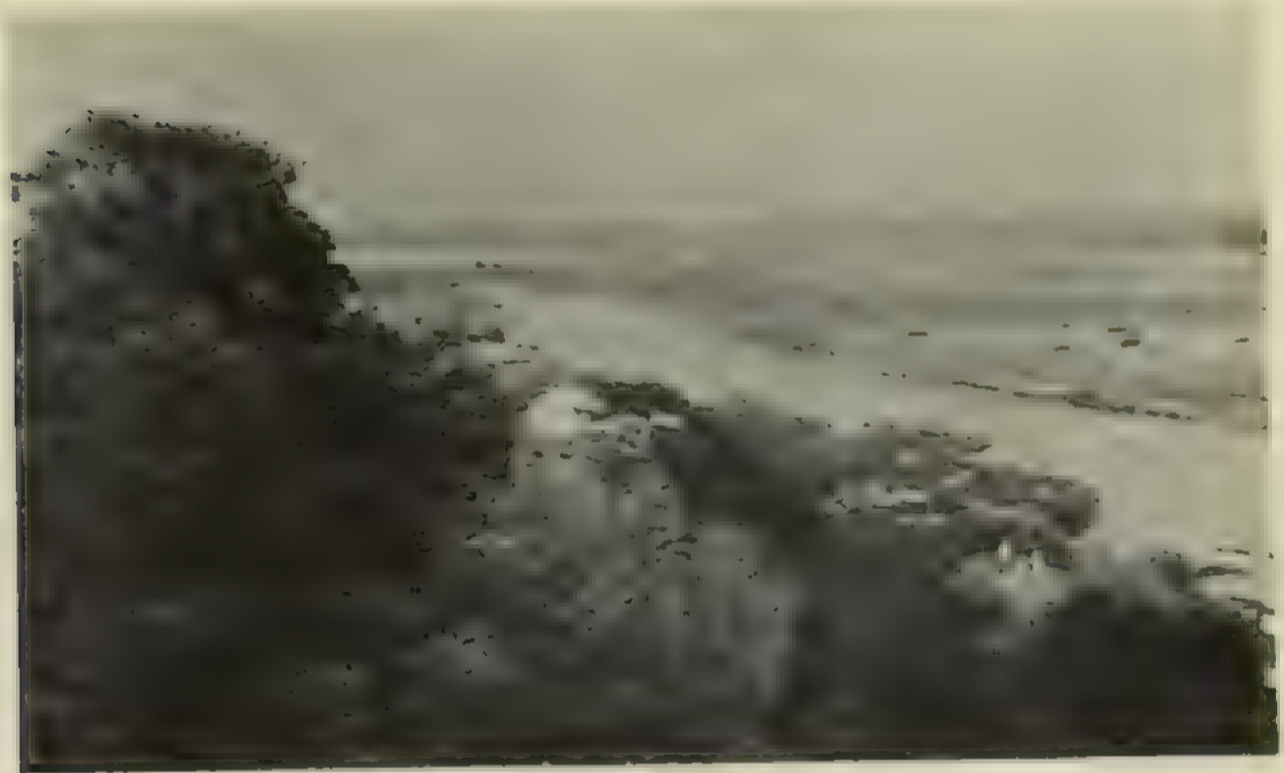
Видъ г. Владиміра съ южной стороны.

ствіемъ, и лишь страшные пожары, три раза въ теченіе 14 лѣтъ постигавшіе городъ, много мѣшали его благосостоянію. Послѣ cadaго пожара великій князь Всеволодъ возстановлялъ погорѣвшіе храмы и помогалъ погорѣльцамъ и, кромѣ того, воздвигъ нѣсколько новыхъ зданій и храмовъ. Такъ, въ 1185 году Всеволодъ возстановилъ и расширилъ пристройкою новыхъ стѣнъ соборный храмъ Успенія, построенный Боголюбскимъ и пострадавшій отъ пожара, а также имъ были выстроены вновь храмы: въ 1191 году Рождества Пр. Богородицы въ новосозданномъ имъ мужскомъ монастырѣ (нынѣ архіерейскій домъ); въ 1193—96 годахъ Дмитріевскій соборъ при великокняжескомъ дворцѣ въ честь св.

великомуч. Дмитрія, имя котораго носилъ князь Всеволодъ, и въ 1201 году храмъ Успенія Пр. Богородицы въ основанномъ имъ же монастырѣ княгининомъ женскомъ, существующемъ доселѣ. Имъ же устроенъ былъ и дѣтинецъ въ городѣ, т.-е. восстановлены и, вѣроятно, устроены лучше, чѣмъ прежде при Боголюбскомъ, крѣпостныя стѣны и башни вокругъ кремля, а также отстроенъ заново дворецъ. Всѣ эти постройки, сохранившіяся, за немногими исключениями, до нашего времени, свидѣтельствуютъ о богатствѣ стольнаго города, о славѣ и могуществѣ князей владимиро-суздальскихъ, выстроившихъ кромѣ того въ области цѣлый десятокъ городовъ, съ храмами и дворцами, подобными владимірскимъ, хотя и не столь роскошными.

Послѣ смерти Всеволода (1213 г.) сначала княземъ владимірскимъ былъ сдѣланъ, по желанію отца, второй сынъ Всеволода — Георгій, но затѣмъ онъ долженъ былъ уступить великокняжескіи столъ, послѣ Липецкой битвы, старшему брату своему Константину Всеволодовичу, который за свою любовь къ просвѣщенію прозванъ былъ лѣтописцами Мудрымъ. Онъ еще въ 1209 году устроилъ во Владимірѣ при своемъ дворцѣ церковь во имя Архистратига Михаила (нынѣ не существуетъ), а при церкви училище, гдѣ иноки русскіе и греческіе учили дѣтей. Имъ же устроена была въ 1218 году церковь Воздвиженія св. Креста (позади нынѣшняго дома дворянства). Послѣ его смерти въ 1219 году вел. княземъ сдѣлался Георгій Всеволодовичъ. Въ 1215 году во Владимірѣ была открыта особая епископская каѳедра. Ранѣе епископъ былъ одинъ для трехъ городовъ: Ростова, Суздаля и Владимира, и жилъ попеременно во всѣхъ этихъ городахъ. Теперь Владиміръ выдѣлялся въ особую епископію. Такимъ образомъ, черезъ 50 лѣтъ осуществилось желаніе в. кн. А. Боголюбскаго, и Владиміръ еще болѣе возвысился и въ церковномъ отношеніи, а черезъ это и въ отношеніи гражданскомъ.

Возвышенію города также способствовало и перенесеніе сюда мощей муч. Авраамія изъ земли Камскихъ Болгаръ въ церковь женскаго княгинина монастыря. Но при томъ же Юріи послѣдовалъ татарскій разгромъ (въ февралѣ 1238 г.) при которомъ зданія города сильно потерпѣли, въ томъ числѣ и Успенскій соборъ. Съ этого времени Владиміръ постепенно утрачиваетъ свое первенствующее значеніе на сѣв.-в. Руси. Правда, митр. Максимъ въ 1299 г. переноситъ сюда изъ Кіева митро-



Рѣка Клязьма около г. Владиміра.

поличью кафедру, но уже въ 1325 г. м. Петръ переноситъ кафедру въ Москву, и старый городъ окончательно уступаетъ свое мѣсто новому центру и входитъ въ число рядовыхъ городовъ.

Такъ закончился короткій періодъ процвѣтанія Владиміра. Несмотря на краткость періода процвѣтанія Владиміро-Суздальской земли, здѣсь быстро развилась и окрѣпла культура. «Нигдѣ въ Россіи искусство не внѣдрилось столь глубоко въ народную жизнь, — говоритъ глубокой знатокъ древне-русскаго искусства академикъ Кондаковъ, — какъ здѣсь, и культурная

высота этого края заключается именно въ народномъ усвоеніи Суздальскою Русью всѣхъ формъ гражданственности». Москва до XV в. питалась плодами выращенныхъ Владиміромъ насажденій. Это доказывается и тѣми памятниками искусства, которые сохранились во Владиміро-Суздальской области, и тѣми находками въ кладахъ драгоценностей, которыя свидѣтельствуютъ о высокомъ состояніи культуры этого времени.

ВЛАДИМІРСКІЙ УСПЕНСКІЙ СОБОРЪ.

Вся минувшая слава древнестольнаго Владиміра сосредоточилась преимущественно въ древнихъ стѣнахъ *соборнаго храма Успенія*. Онъ пережилъ вмѣстѣ съ Владиміромъ и славу главнаго храма великокняжеской столицы, и цѣлый рядъ бѣдствій, которыя, наложивъ на него свою печать, тѣмъ не менѣе не могли сокрушить этого древняго памятника искусства.

Какъ рѣдкій памятникъ древнерусскаго церковнаго зодчества, Владиміро-Успенскій соборъ весьма замѣчателенъ тѣмъ, что по архитектурѣ своей представляетъ образецъ величественнаго и архитектурнаго произведенія, достойнаго славныхъ временъ процвѣтанія византійскаго искусства. Не напрасно вызывалъ Боголюбскіи лучшихъ мастеровъ «изъ всѣхъ земель» (по сказанію лѣтописи) для построенія храма. При взглядѣ на это величественное зданіе, освобожденное въ настоящее время почти отъ всѣхъ искажавшихъ его ранѣе, позднѣйшихъ пристроекъ, всякаго невольно поражаетъ стройность и соразмѣрность всѣхъ его частей, красота арокъ, перекинутыхъ по 18 столбамъ его, поддерживающимъ хоры, своды и купола, изящество главъ его и крѣпость стѣнъ, уцѣлѣвшихъ послѣ цѣлаго ряда ужасныхъ бѣдствій, которыя постигали соборъ въ теченіе, болѣе чѣмъ семивѣковаго его существованія. Не напрасно въ теченіе цѣлыхъ вѣковъ онъ былъ идеальнымъ образцомъ для многихъ древнерусскихъ храмовъ: въ Юрьевѣ, въ Ростовѣ, въ



Успенскій соборъ.

Звенигородѣ и другихъ мѣстахъ по лицу земли русской были выстроены храмы по образцу собора Успенскаго. Когда великій князь Іоаннъ Васильевичъ III, утверждая единоедержавіе въ Москвѣ, пожелалъ устроить въ ней соборный храмъ, приличествующій новой своей столицѣ, то онъ не нашелъ лучшаго образца для него, кромѣ Владимірскаго Успенскаго собора. Его мастера пріѣзжали во Владиміръ и сняли точную мѣру его. Затѣмъ знаменитый зодчій Аристотель Фіоравенти, строившій храмъ Успенія въ Москвѣ, нарочито пріѣзжалъ во Владиміръ для обозрѣнія собора и былъ пораженъ красотой его архитектуры. И понынѣ cadaго, вступающаго въ этотъ храмъ, въ таинственномъ сумракѣ сводовъ его, невольно охватываетъ чувство благоговѣнія, хотя стѣны и лишились всѣхъ драгоценностей и богатствъ временъ Боголюбскаго. Онъ поражалъ своимъ великолѣпіемъ въ древности. По сказанію лѣтописцевъ, Андрей Боголюбскій создалъ такой храмъ, «яковаго не бысть на Руси и никогда же не будетъ». «Лѣта 6666 христолюбивый князь Андрей, — повѣствуетъ древній лѣтописецъ, — уподобился царю Соломону и dospѣ въ Володимирѣ церковь камену соборную святая Богородицы, пречудну вельми, и всѣми различными виды украси ю отъ злата и серебра, и пять верховъ ея позолоти, двери же церковныя трое золотомъ устрой, каменемъ дорогимъ и жемчугомъ украси ю многоцѣннымъ и всякими узорочьи удиви ю и всѣми виды и устройенемъ подобна бысть удивленію Соломонови святая святыхъ». Соборъ блисталъ золотомъ и многоразличными украшеніями не только совнѣ, но такъ же великолѣпно былъ украшенъ и внутри высокохудожественнымъ расписаніемъ стѣнъ и множествомъ драгоценныхъ иконъ и разныхъ предметовъ богослужебной утвари, золотыми и серебряными паникадилами, золотыми и серебряными сосудами и рипидами, множествомъ шитыхъ золотомъ и жемчугомъ богослужебныхъ облаченій и пеленъ подъ иконы, которыхъ было такъ



Страшный судъ. Фреска XV в.

много, что въ большіе праздники этими пеленами увѣшивался весь путь («въ двѣ верви чудныхъ») отъ собора до Золотыхъ воротъ и до епископскаго дома. Предъ царскими вратами былъ устроень «отъ злата и серебра» прекрасный амвонъ въ видѣ небольшой овальной формы часовни. Но драгоценнѣе всѣхъ украшеній и сокровищъ храма была поставленная въ немъ чудотворная икона Богоматери, писанная, по преданію, св. евангелистомъ Лукою и принесенная сюда А. Боголюбскимъ изъ Вышгорода.

Не меньшее значеніе имѣетъ Владиміро-Успенскій соборъ и какъ памятникъ древнерусской иконографіи и искусства, съ его фресками XII в., обновленными въ XV в. искусной кистью знаменитаго въ исторіи

древнерусскаго искусства Андрея Рублева. Эти фрески по полнотѣ иконографическихъ сюжетовъ, по художественности исполненія, являются драгоценными среди памятниковъ древнерусскаго искусства и иконографіи, сохранившихся до сего времени, на ряду съ остатками кіево-софійскихъ мозаикъ и фресокъ Спасъ-Нередицкой, близъ Новгорода, церкви.

Фрески, украшающія Владимірскій Успенскій соборъ, долгое время были почти всѣ скрыты подъ штукатуркою и открыты при расписаніи собора лишь въ 1882 году архіепископомъ Владимірскимъ Теоностомъ (впоследствии митрополитомъ Кіевскимъ). По лѣтописнымъ извѣстіямъ, соборъ былъ украшенъ живописью неоднократно: и въ 1161 году, и при Всеволодѣ III, и, наконецъ, вся живопись внутри собора была восстановлена въ 1408 г. знаменитымъ иконописцемъ Андреемъ Рублевымъ; знатоки древнерусскаго искусства и относятъ большинство открытыхъ въ соборѣ фресковыхъ изображеній именно къ началу XV в. Особенно хорошо сохранились древнія фрески подъ хорами и на западной стѣнѣ, изображающіе картину страшнаго суда. По звуку трубъ ангеловъ, земля и море отдають своихъ мертвецовъ. Возстають лики святыхъ царей, лики святыхъ мучениковъ, лики святителейъ въ крестчатыхъ фелоняхъ, лики преподобныхъ, наконецъ, лики святыхъ женъ... Судъ совершился. За нимъ слѣдуетъ блаженство праведниковъ и мученіе грѣшниковъ. Ап. Петръ съ ключемъ въ правой рукѣ ведетъ святыхъ въ рай; вдали ап. Павелъ, въ лѣвой рукѣ его свитокъ, въ которомъ написано: «Придетъ со мною во благихъ», правою указываетъ на мѣсто блаженства праведниковъ. Надпись: «Идутъ святіи въ рай». Тамъ благоразумный разбойникъ съ крестомъ въ лѣвой рукѣ среди райскихъ деревьевъ, съ надписью: «благоразумный разбойникъ свѣтъ не вечерній». Самое блаженство праведниковъ представлено въ двухъ видахъ: въ одномъ мѣстѣ изображена кисть правой руки, въ которой находятся праведныя души, оче-

видно, художникъ понялъ буквально известное библейское выраженіе: «Души праведныхъ въ руцѣ Божіи». Въ другомъ мѣстѣ онъ изобразилъ лоно Авраамово: на широкомъ возвышеніи сидятъ Авраамъ въ видѣ старца, Исаакъ въ видѣ зрѣлаго мужа и Іаковъ въ видѣ довольно молодого человѣка; у Авраама въ пазухѣ души праведныхъ въ видѣ дѣтей; рядомъ съ нимъ еще нѣсколько дѣтскихъ фигуръ, въ нимбахъ и бѣлыхъ сорочкахъ, кругомъ райскія деревья. На лѣвой сторонѣ подъ аркой ангелъ показываетъ упавшему передъ нимъ пророку Даніилу на сбытіе его пророчества, указывая ему рукой на Судію праведнаго.

Современное состояніе собора.

Въ настоящее время въ соборѣ пять престоловъ: первый главный, въ честь Успенія Божіей Матери, 2-й придѣльный на сѣверной сторонѣ (налѣво отъ главнаго) во имя св. Бл. Вел. Князя Андрея Боголюбскаго, 3-й на южной сторонѣ (направо отъ главнаго) во имя св. Бл. Князя Глѣба, сына Андрея Боголюбскаго, и кромѣ этого въ пристроенной къ древнему собору галлерей



Галлерея съ модами Андрея Боголюбскаго.

(между соборомъ и колокольной) два престола:—
1) во имя св. Бл. Вел. Князя Георгія и 2) во имя св. Архистратига Михаила.

Св. Мощи. Въ соборномъ храмѣ открыто почиваютъ мощи св. угодниковъ Владимірскихъ:

1) Св. Бл. Вел. Князя *Георгія Всеволодовича* (Юрія II), убитого татарами на рѣкѣ Сити въ 1238 г., серебряная рака съ его мощами по правую сторону въ настоящей церкви позади архіерейскаго мѣста между двумя столпами.

2) Мощи *Андрея Боголюбскаго* на лѣвой сторонѣ противъ Царскаго мѣста. На ракъ вычеканена подпись о времени рожденія и смерти Вел. Князя Андрея Боголюбскаго и о времени открытія его мощей (1702 г. Октября 15). Кромѣ этой надписи на ракъ есть еще надпись стихами, приписываемыми Императрицѣ *Екатеринѣ II*:

«Богъ дивный во Святыхъ
«Хранить вся кости ихъ,
«И ни единая изъ нихъ не сокрушится
«Да имя Божіе святится.
«Зрѣть тлѣнное нетлѣннымъ существо
«Невѣрю соблазнъ, а вѣрѣ торжество».

3) Мощи *Св. Князя Глѣба*, сына Боголюбскаго, († 1175 г.) на южной сторонѣ, въ придѣлѣ во имя его устроенномъ. На ракъ въ серебряныхъ клеймахъ помѣщены надписи, содержащія краткія свѣдѣнія о св. Глѣбѣ и о чудѣ, бывшемъ во время нашествія на Владимірѣ татаръ, по которому гробъ св. Благовѣрнаго Князя Глѣба отъ пожара «ни какоже повредися, яко же и самимъ сопротивнымъ ратникомъ о семъ дивитися зѣло». (См. житіе рук. соб.).

Кромѣ священныхъ ракъ съ мощами Благовѣрныхъ Князей, нетлѣнно почивающихъ въ соборѣ, какъ великокняжеской усыпальницѣ, находятся гробницы слѣдующихъ Князей и Святителей, нашедшихъ упокоеніе въ соборномъ храмѣ.

Здѣсь погребены:

1) Великій Князь Всеволодъ III Георгіевичъ, Большое Гнѣздо.

2) Князь Мстиславъ Андреевичъ, сынъ Андрея Боголюбскаго. Есть извѣстіе, что св. Андрей Боголюбскій надъ гробомъ своего извѣстнаго своею храбростію сына поставилъ мраморную статую, которая до сихъ поръ не сохранилась.

3) Великій Князь Михаилъ Георгіевичъ. Здѣсь же положены останки мученически скончавшихся при взятіи Владиміра татарами въ 1238 году, супруги св. Великаго Князя Георгія—Агаѳіи, дочери, снохъ и внучатъ его.

4) Князь Борисъ Даниловичъ, внукъ св. Александра Невскаго.

5) Князь Изяславъ Андреевичъ, старшій сынъ Андрея Боголюбскаго († 1164 г.). При этой гробницѣ можно видѣть въ настоящее время тяжелый желѣзный шлемъ и нѣсколько тяжелыхъ желѣзныхъ стрѣлъ, длиною каждая болѣе двухъ аршинъ. Шлемъ по преданію, принадлежитъ Князю Изяславу Андреевичу, стрѣлы—изъ тѣхъ, какія употреблялись при древнихъ русскихъ войнахъ.

6) Великій князь Ярославъ Всеволодовичъ, сынъ Всеволода III, отецъ св. Александра Невскаго.

7—9) Кн. Всеволодъ, Мстиславъ и Владиміръ Георгіевичи, скончавшіеся при нашествіи татаръ въ 1238 г.

10) Великій князь Константинъ Всеволодовичъ Мудрый († 1219 г.), и др.

Здѣсь же находятся и гробницы святительскія.

1) Епископа Ростовскаго, Суздальскаго и Владимірскаго Луки († 1189 г.).

2) Епископа Владимірскаго Симона (1216 г.).

3) Епископа Владимірскаго Митрофана (1238 г.)

4) Епископа Владимірскаго Серапіона.

5) Митрополита всея Руси Максима († 1305 г.). Надъ гробомъ митрополита Максима находится чудотворная икона Богоматери, написанная согласно видѣнію этого святителя и по его распоряженію.

6—11) Епископовъ позднѣйшихъ: Платона Петрункевича, Павла, Іеронима Фармаковского, епископа Муромскаго Андрея Поспѣлова, перваго викарія Вла-



Рисунокъ на парчѣ XII в. великокняжескихъ одеждъ, найденныхъ въ гробницахъ въ Успенскомъ соборѣ.

димірской епархіи, архіепископа Сергія Спасскаго, извѣстнаго ученаго богослова, и экзарха Грузіи Никона, убитаго въ Тифлисѣ † 1908 г.

Иконы.

Изъ числа древнихъ иконъ, находящихся въ соборѣ, особенно замѣчательны слѣдующія:

1. *Икона Владимірской Божіей Матери.* Икона эта одинаковой мѣры съ подлинною, находящеюся въ

Московскомъ Успенскомъ соборѣ, писана св. митрополитомъ Петромъ въ то время, когда онъ былъ настоятелемъ въ Ратскомъ монастырѣ, на Волыни, гдѣ научился и иконописи.

Когда въ 1395 г. подлинная икона Владимірской Б. М. была перенесена въ Москву, въ утѣшеніе жителей г. Владиміра взамѣнъ ея Вел. Кн. Василій Дмитриевичъ и даровалъ во Владиміръ икону Владимірской Б. М., написанную митр. Петромъ.

2) Икона Божіей Матери *Максимовская*, написана вслѣдствіе видѣнія бывшаго митрополиту Максиму, въ 1299 г.

3) Образъ *Знаменія Пресвятыя Богородицы*, написанъ въ 1646 году по случаю чудеснаго исцѣленія обывателя сл. Быковки Сергѣя Іовлева отъ разслабленія.

4) Образъ Владимірскія Божія Матери, шитый золотомъ, серебромъ и шелками, по преданію, царевною Софіею Алексѣевною, находится въ ризницѣ.

5) Образъ св. Благовѣрнаго Велик. Князя Андрея Боголюбскаго, во весь ростъ, шитый, по преданію, тою же царевною, находится въ ризницѣ.

6) Образъ св. Благовѣрнаго Вел. Князя Георгія.

Въ ризницѣ собора хранятся замѣчательнѣйшіе остатки византійской парчи XII в. отъ одеждъ вел. князей, вынутыхъ изъ гробницъ и нарамники Андрея Боголюбскаго съ эмалью XII в. и нѣсколько древнихъ крестовъ и панагій.

Ризница собора помѣщается на хорахъ, гдѣ погибло великокняжеское семейство и епископъ Владимірскій Митрофанъ во время нашествія на городъ татаръ въ 1238 году.



Часть оклада
XV вѣка.



Кремль г. Владиміра.

ДМИТРИЕВСКІЙ СОБОРЪ.

Рядомъ почти съ Успенскимъ соборомъ находится другой замѣчательный памятникъ русской старины— *Дмитріевскій соборъ*, построенный между 1193—1196 г.

Дмитріевскій соборъ рѣзко выдѣляется своимъ наружнымъ видомъ среди окружающихъ его зданій и храмовъ. Это простое, но въ то же время прекрасное произведение древней архитектуры, невольно останавливаетъ взоры cadaго, поражая своей строгой гармоніей архитектурныхъ линій, богатствомъ, разнообразіемъ и оригинальностью наружныхъ украшеній. Построенный на великокняжескомъ дворѣ, Дмитріевскій соборъ былъ окруженъ дворцовыми постройками, но отъ нихъ не осталось и слѣда, и соборъ сохранилъ только древнія стѣны со всѣми наружными украшеніями. Все зданіе сложено изъ бѣлаго известковаго камня, привезеннаго изъ Волжской Болгаріи. Соборъ имѣетъ видъ правильнаго четырехугольника, продолговатыя стороны котораго обращены къ сѣверу и къ югу. Восточная сторона алтаря выступаетъ тремя полукружіями, изъ которыхъ среднее больше другихъ.

Западная, сѣверная и южная стѣны раздѣляются каждая на три части тонкими колонками, которыя идутъ



Дмитріевскій соборъ во Владимірѣ на Клязьмѣ.

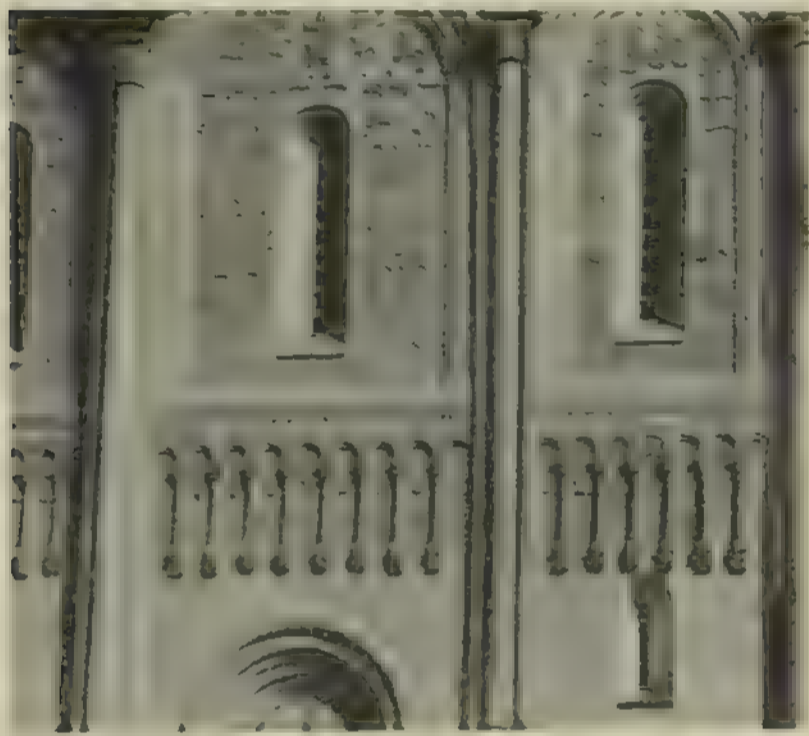
отъ самой земли до кровли, и, дугообразно соединяясь между собою, вверху образуютъ круглые ко-

к.р. 4059



кошники, а въ самыхъ стѣнахъ впадины. Посрединѣ стѣнъ, кругомъ всего собора, идетъ роскошный узорчатый поясъ. Своды, опираясь на четыре внутреннихъ столба, поддерживаютъ высокій куполъ (фонарь, трибунъ), увѣнчанный шлемообразною главою съ мѣднымъ рѣзнымъ четырехконечнымъ крестомъ.

Всѣ стѣны на наружныхъ впадинахъ между колонками, начиная отъ пояса до кровли, и самый трибунъ были испещрены особыми украшеніями, состоящими изъ



Деталь фасада Дмитріевскаго собора.

рельефно высѣченыхъ на камняхъ фигуръ святыхъ, различныхъ травъ, птицъ и животныхъ, почти исключительно фантастическихъ. Распределение этихъ украшеній и фигуръ въ основныхъ своихъ чертахъ одинаково на всѣхъ трехъ стѣнахъ, въ особенности въ верхнихъ впадинахъ. Главная и центральная фигура представляетъ

юнаго святого, сидящаго на богато убранномъ престолѣ съ короною на головѣ и нимбомъ. Эта фигура повторена въ центрѣ средней впадины на всѣхъ трехъ сторонахъ собора. Ему предстоятъ ангелы (въ западной стѣнѣ), къ нему же съ небесъ устремляются въ быстромъ полетѣ птицы, къ подножію трона идутъ съ трепетомъ львы и страшные грифы, подъ нимъ пышно распускаются декоративныя растенія. Долгое время смыслъ этихъ украшеній былъ недоступенъ изслѣдователямъ; одни видѣли въ этомъ святомъ пророка Давида, другіе Господа, Котораго

«хвалить всякое дыханіе», и лишь въ послѣднее время академикъ Кондаковъ далъ вѣрное, самое близкое къ истинѣ, объясненіе смысла этихъ барельефовъ. Въ этомъ юномъ святомъ Кондаковъ видитъ царя Соломона, а во всемъ окружающемъ его—



Крестъ на главѣ

Дмитріевскаго собора.

прославленіе его премудрости, и всю эту фантастическую композицію онъ считаетъ скульптурной параллелью къ древнему стиху о «Голубиной книгѣ». Эта «голубиная премудрость» представляетъ міръ не простой, не реальный, всѣмъ извѣстный, но міръ премудрости Божіей, открывающейя Божескимъ просвѣ-



Фрески Дмитріевскаго собора.

щеніемъ, книжнымъ мудрымъ наученіемъ, которое говоритъ намъ о всемъ явномъ и сокровенномъ, реальномъ и чудесномъ, простомъ и волшебномъ, какъ оно открывается писаніемъ. И этотъ смыслъ орнаментаціи Дмитріевскаго собора былъ въ общихъ своихъ чертахъ понятенъ для современника. Отдѣльныя сцены—Крещеніе, поклоненіе волховъ, ѣдущіе на коняхъ цари, наконецъ миѡвъ объ Александрѣ Македонскомъ, возносящемся на небеса на грифонахъ,— всѣ были такъ же близки по смыслу молебщикамъ-современникамъ, равно какъ и фантастическія травы, звѣри и птицы.

Во время реставраціи была открыта часть древнихъ фресокъ, сохранившаяся подъ штукатуркою, на парусахъ сводовъ и подъ хорами у западной стѣны. Фрески эти составляютъ часть одной картины страшнаго суда. Эти фрески относятся ко времени построенія собора, но русскія надписи на нихъ, по мнѣнію знатоковъ палеографіи, принадлежатъ къ началу XV в., а поэтому предполагаютъ, что живопись была реставрирована русскими мастерами, именно знаменитымъ

иконописцемъ Андреемъ Рублевымъ, расписывавшимъ въ началѣ XV в. и Успенскій соборъ.

Въ самомъ храмѣ не сохранилось болѣе древностей.—Знаменитая икона св. великомученика Димитрія, писанная на доскѣ отъ гробницы великомученика, взята въ XV в. въ Москву въ Успенскій соборъ.

ЗОЛОТЫЯ ВОРОТА.

Недалеко отъ Успенскаго собора, построеннаго вел. княземъ Андреемъ Боголюбскимъ въ г. Владимірѣ, сохраняется до сихъ поръ еще памятникъ древнерусскаго зодчества временъ Боголюбскаго — *Золотыя ворота*.

Извѣстно, что при устройствѣ гор.

Владимира вел. князь Андрей во многомъ подражалъ Кіеву. Подобнымъ подражаніемъ Кіевскимъ Золотымъ воротамъ, устроеннымъ Ярославомъ, была и постройка Золотыхъ воротъ, которыя были созданы Андреемъ Боголюбскимъ въ 1164 г.; по крайней мѣрѣ была освящена въ этомъ году церковь, построенная на Золотыхъ воротахъ одновременно съ ними. Золотыя ворота составляли въ древности часть укрѣпленія, устроеннаго Андреемъ Боголюбскимъ вокругъ всего города въ видѣ высокихъ земляныхъ валовъ, на которыхъ возвышались крѣпкія стѣны. Валы примыкали съ обѣихъ сторонъ къ



Золотыя ворота.

самому зданію Золотыхъ воротъ, и проѣздъ въ городъ былъ возможенъ только чрезъ эти ворота. Благодаря этимъ валамъ, Золотыя ворота въ древности имѣли видъ неправильнаго четырехугольника, прорѣзаннаго въ срединѣ зданія огромной аркой съ полуциркульнымъ сводомъ (какъ въ настоящее время представляется верхъ воротъ, выдѣляющійся на нѣсколько аршинъ, изъ позднѣйшихъ пристроекъ), наверху котораго помѣщается храмъ Положенія ризы Пр. Богородицы.

Въ XVIII вѣкѣ Золотыя ворота потерпѣли существенное измѣненіе. Фигура нынѣшней церкви надъ Золотыми воротами не представляетъ ничего общаго съ постройками храмовъ XII в.

Стѣны Золотыхъ воротъ почти всѣ цѣлы, преимущественно внутренняя сторона ихъ. Въ особенности хорошо сохранился полуциркульный сводъ огромной арки воротъ, сложенный весь изъ бѣлаго камня, поддерживаемый также бѣлокаменными дугами. Во всѣхъ дугахъ главной арки воротъ въ уровень съ поверхностью нижней арки находятся углубленія внутрь стѣнъ. Эти углубленія служили гнѣздомъ для балокъ накатника, устроеннаго надъ этою нижнею аркою и бывшаго мѣстомъ, на которое выходили владимірцы «биться съ города» съ осажденными непріятелями. Балки накатника настлались неплотно, чтобы можно было пускать стрѣлы, лить кипятокъ или бросать камни въ осаждающихъ.

Благодаря своей сохранности Золотыя ворота легко могутъ быть возстановлены въ томъ видѣ, какъ они были въ древности, если ихъ освободить отъ позднѣйшихъ контрфорсовъ и пристроекъ и присыпать къ нимъ земляные валы.

КНЯГИНИНЪ ЖЕНСКІЙ МОНАСТЫРЬ.

Княгининъ Успенскій женскій монастырь былъ послѣднимъ въ ряду построекъ, произведенныхъ во время славнаго княженія Всеволода во Владимірѣ.

Возникновеніе его тѣсно связано съ именемъ благочестивой и боголюбивой супруги Всеволода Маріи, дочери чешскаго князя Шварна. Вел. Княгиня не уступала мужу въ благочестивомъ усердіи и заботахъ объ устроеніи и украшеніи святыхъ храмовъ владимірскихъ. Отличаясь мудростію, душевною добротою и благочестіемъ, княгиня Марія удостоилась быть родоначальницею цѣлаго лика святыхъ князей: Георгія (сына ея), Александра Невскаго, Θεодора Новгородскаго, Василя Ростовскаго, Романа Угличскаго (внуки ея), Данила Московскаго, Василя и Константина Ярославскихъ (правнуки ея). Лѣтописцы называютъ ее русскою Еленою, Θεодорою, второю Ольгою, замѣчая, что она «бѣше до всѣхъ преизлиха добра». Задолго еще до смерти Господь посѣтилъ исполненную добродѣтелей княгиню болѣзнію, которую она безропотно переносила цѣлыхъ семь лѣтъ. Во время этой то болѣзни княгиня и дала обѣтъ устроить во Владимірѣ женскую обитель.

Спустя два года, церковь была окончательно отстроена и, украшенная внутри иконами и снабженная всякою утварью, была освящена 9-го Сентября 1202 года Владимірскимъ и Ростовскимъ епископомъ Іоанномъ въ присутствіи Всеволода и дѣтей его: Константина, Георгія и Владиміра. Новоустроенный въ обители храмъ Успенія сдѣлался мѣстомъ упокоенія княгинь Владимірскихъ и вообще лицъ женскаго пола изъ княжескаго рода. Такимъ образомъ онъ имѣлъ такое же значеніе, какъ и соборный храмъ Успенія Пресвятыя Богородицы, гдѣ покоились тѣла князей Владимірскихъ и ихъ семейныхъ мужскаго пола. Такъ, въ 1201 году въ декабрѣ мѣсяцѣ, когда только что окончилась кладка храма, въ немъ погребена была княгиня Елена, супруга князя Ярослава Владиміровича, свояченица Всеволода (С. Р. Л. I. 175). Спустя два года здѣсь же погребена была дочь Всеволода, княжна Елена, скончавшаяся 30 декабря 1203 года.

Чувствуя приближение смерти, княгиня Марія Шварновна, по согласію съ супругомъ своимъ, рѣшилась оставить свой княжескій дворецъ и перейти въ устроенный ею дѣвичій монастырь, гдѣ и постриглась въ монашество. Лѣтописецъ трогательно изображаетъ это переселеніе княгини въ монастырь и ея постриженіе въ инокини: «Въ лѣто 6714-е мѣсяца марта во 2-й день пострижеса великая княгиня Всеволожская въ мнишескій чинъ въ монастыри св. Богородицы, юже бѣ сама создала и нарекоша ей имя Марія, въ то же имя крещена бысть. И проводи ю великій князь Всеволодъ самъ со слезами многими до монастыря св. Богородицы и сынъ его Георгій и дщи его Всеслава Ростиславляя, яже бѣ пріѣхала ко отцю и матери своей и не моги видѣть тугы. И бысть святитель Іоаннъ и Симонъ игумень, отецъ ея духовный и они игумени и черницы вси и бояре вси и боярыни и черницы изо всѣхъ монастыревъ и горожаніе вси проводиши ю со слезами многими до монастыря, за не бѣше до всѣхъ преизлиха добра». Но недолго прожила здѣсь княгиня-инокиня: спустя 18 дней она скончалась, въ присутствіи горько оплакивавшихъ ее мужа Всеволода, сына Георгія, дочери Всеславы, епископовъ Іоанна Владимірскаго и Михаила Смоленскаго и прочихъ близкихъ къ ней людей. Въ особенности горько оплакивалъ умершую юный князь Георгій, нѣжно любимый княгиней. Съ подобающей честію похоронилъ Всеволодъ свою супругу, и тѣло ея было положено въ каменномъ гробѣ въ монастырскомъ храмѣ Успенія Божіей Матери, въ придѣлѣ Благовѣщенія. Здѣсь же нашли себѣ мѣсто упокоенія: 1) вторая супруга Всеволода III Анна Васильевна, дочь Витебскаго князя Василька Брячиславича, съ которою онъ сочетался въ 1209 году; 2) великая княгиня Александра, первая супруга св. Велик. Князя Александра Невскаго; 3) княжна Евдокія, дочь его и 4) вторая жена его Васса. Гробницы ихъ до сихъ поръ сохраняются въ этомъ храмѣ. Въ 1230 году въ

Княгининъ Успенскій женскій монастырь перенесены были св. мощи мученика Аврамія болгарскаго. По сказанію писателя краткаго житія его, св. Аврамій, родомъ изъ волжскихъ болгаръ, былъ богатымъ купцомъ. Принявъ христіанство, онъ все имѣніе свое расточилъ бѣднымъ и убогимъ и, пришедъ въ столицу болгарскаго царства (Великіе Болгары нынѣ въ Казан. губ.), началъ прославлять имя Христова. Фанатики-болгары схватили его и мучили долгое время, желая принудить его отречься отъ Христа, но св. Аврамій мужественно переносилъ всѣ истязанія и не отрекся отъ Христа. Озлобленные его твердостью фанатики отрубили ему голову. Тѣло его было погребено богобоязненными христіанами и русскіе купцы, видѣвшіе мученія страстотерпца за имя Христова, возвѣстили о томъ князю Георгію. Черезъ годъ болгары пришли къ великому князю, прося у него мира. Георгій Всеволодовичъ предложилъ имъ миръ, но въ числѣ условій мира поставилъ, чтобы болгары выдали ему тѣло мученика Аврамія. Болгары согласились и мощи мученика были торжественно перенесены во Владиміръ и поставлены въ придѣлѣ Благовѣщенія въ Успенскомъ храмѣ Княгининой обители.

Въ началѣ XVII ст. здѣсь жили двѣ несчастныя инокини изъ царскаго рода—Прасковья Михайловна Соловыхъ, вторая супруга царевича Іоанна Іоанновича, сына Грознаго, насильственно разведенная и постриженная на Бѣломъ Озерѣ, а затѣмъ переведенная во Владиміръ, и царица Ксенія, дочь царя Бориса Феодоровича Годунова. Точно неизвѣстно, долго ли жили эти инокини въ Успенскомъ женскомъ монастырѣ и въ какое именно время, но извѣстно, что обѣ онѣ скончались внѣ Успенскаго монастыря: инокиня Прасковья въ 1620 году въ московскомъ Ивановскомъ монастырѣ, а Ксенія, подъ именемъ инокини Ольги, въ Троице-Сергіевской лаврѣ. Въ царствованіе Алексѣя Михайловича много вкладовъ и пожертвованій на

украшение и обновление монастыря поступило отъ святѣйшаго патріарха Іосифа.

Въ настоящее время главная Успенская церковь сохраняется почти въ первоначальномъ своемъ видѣ. Выравнены только стѣны, оканчивавшіяся ранѣе обычными полукругами, да въ концѣ XVIII вѣка надъ куполомъ церкви построена новая довольно большая каменная шейка съ луковичной главой, напрасно обременяющая древній, уже связанный, желѣзомъ трибунъ и безобразящая всю вообще церковь.

Любитель древнерусскаго искусства найдетъ здѣсь весьма много интереснаго. Стѣны расписаны сверху до низу. Здѣсь и страшный судъ, и праздники двенадцатые, и символъ вѣры, и акаѳистъ Божіей Матери; въ особенности интересенъ послѣдній. Акаѳистъ начинается на южной сторонѣ отъ иконостаса и идетъ въ два ряда до западной стѣны, которая занята по обычаю изображеніемъ картины страшнаго суда, и оканчивается на сѣверной стѣнѣ, гдѣ картины акаѳиста тоже идутъ въ два ряда.

Изъ иконъ въ особенности замѣчательны тѣ, которыя составляютъ даръ патріарха Іосифа: въ иконостасѣ — икона Спасителя и Божіей Матери Владимірскія, Казанская икона Божіей Матери и Успенія Пресвятыя Богородицы письма XVI—XVII вѣка, обложенныя по полямъ басемнымъ серебромъ. При церкви Успенія два придѣла: Благовѣщенскій, современный храму, Христорождественскій, построенный въ XVII ст. Въ Благовѣщенскомъ придѣлѣ до сихъ поръ сохраняются гробницы великихъ княгинь и княженъ, здѣсь погребенныхъ.

Кромѣ храма Успенія, въ монастырѣ стоитъ отдѣльно теплая церковь во имя Казанской Божіей Матери съ придѣлами: св. Іоанна Златоуста и мученика Аврамія. Въ этой церкви замѣчательныя старинныя царскія врата, съ мелкой рѣзьбой искусной работы XVI вѣка, и икона Спасителя, сидящаго на престолѣ, съ Евангеліемъ въ рукахъ, около котораго изображены колѣ-

нопреклоненные въ молитвенномъ положеніи св. Александръ Невскій въ схимѣ и мученикъ Аврамій. Икона эта также вкладъ патр. Іосифа.

Въ ризницѣ находится нѣсколько старыхъ иконъ, пелень, плащаницъ и воздуховъ превосходной работы и древняя серебр. утварь XVII в.

Кромѣ этихъ древнихъ храмовъ, во Владимірѣ довольно хорошо сохранились церкви отъ XVII—XVIII в. Богородицкая при Духовной Семинаріи, Ильинская, Георгіевская, Спасская, Сергіевская, Знаменская, Никитская, Борисоглѣбская, Николо-Кремлевская, Вознесенская и Николо-Галейская.



Боголюбовъ монастырь.

БОГОЛЮБОВЪ МОНАСТЫРЬ.

Въ десяти верстахъ отъ города Владиміра по направленію къ Нижн.-Новгороду среди довольно живописной мѣстности находится *Боголюбовъ монастырь*. Самое названіе «Боголюбовъ» невольно вызываетъ въ памяти имя перваго могущественнаго великаго князя владимірскаго—Андрея Боголюбскаго.

Здѣсь въ 1155 г. въ ночномъ видѣніи, когда Боголюбскій ѣхалъ въ Суздальскую землю изъ Вышгорода,

явилась ему Богоматерь и повелѣла устроить храмъ во Владимірѣ и основать тамъ столицу великокняжескую. На мѣстѣ этого видѣнія, Великій Князь Андрей создалъ городъ и нѣсколько меньшій по размѣрамъ,



Окно въ палатахъ Андрея Боголюбскаго въ Боголюбѣ.

но не менѣе великолѣпный по богатству украшеній, храмъ въ честь Рождества Богоматери. Устроивъ здѣсь городъ и храмъ съ монастыремъ, кн. Андрей здѣсь же построилъ себѣ дворецъ и сильно полюбилъ свой новозданный городъ названный имъ Боголюбовомъ, проводя въ немъ большую часть своего времени. Здѣсь же онъ и окончилъ жизнь свою, убитый братьями жены Кучковичами въ ночь на 30-е іюня 1175 года. Во время татарскаго погрома городъ и церковь были разрушены. Но всесокрушающее время сохранило намъ

часть дворца Андрея Боголюбскаго. Это уцѣлѣвшее зданіе весьма замѣчательно, какъ рѣдкій памятникъ гражданскаго зодчества XII вѣка. Въ этой древней палатѣ преданіе хочетъ видѣть ту комнату, въ которой былъ убитъ Андрей Боголюбскій. У самаго входа въ древнекняжескія сѣни позади стоба, подъ лѣстницей, до сихъ поръ въ неприкосновенности сохраняется та ниша, куда, по преданію, израненный и окровавленный, скрылся князь Андрей, гдѣ онъ, снова найденный и умерщвленный убійцами, предалъ духъ свой Богу. Узкая лѣстница ведетъ отсюда въ сѣни и въ комнату князя. Въ настоящее время стѣны этой комнаты украшены стильной живописью, изображающей послѣдніе моменты жизни князя, его смерть



Покровская церковь на Нерли близъ Боголюбова.

и погребеніе. Въ храмѣ находится и знаменитая чудотворная икона Боголюбской Божіей Матери, написанная по повелѣнію Андрея Боголюбскаго въ томъ видѣ, какъ Она явилась ему въ видѣніи.



Колонки пояса церкви Покрова на Нерли.

На разстояніи не болѣе версты отъ Боголюбова, среди заливныхъ луговъ, недалеко отъ сліянiя двухъ рѣкъ Клязьмы и Нерли, одиноко стоитъ древняя церковь *Покрова Пресвятыя Богородицы*. Сохранилось извѣстіе въ рукописномъ житіи кн. Андрея, что эта церковь создана Боголюбскимъ послѣ смерти сына его Изяслава, скончавшагося въ 1164 году. Это зданіе относится по своей архитектурѣ къ XII в. и служитъ прототипомъ Владимірскихъ храмовъ: Дмитріевскаго сбора и церкви Рождества Богородицы въ Рождественскомъ монастырѣ. Тѣ же колонки, идущія отъ земли до самой кровли и раздѣляющія стѣны на три части, тѣ же рельефныя украшенія на стѣнахъ, какъ и на Дмитріевскомъ соборѣ, только въ гораздо меньшемъ количествѣ, тѣ же щелеобразныя

окна и роскошный поясъ, окружающій все зданіе съ небольшими колонками, соединяющимися между собой дугообразно. Хотя рельефныхъ фигуръ, украшающихъ снаружи стѣны Покровской церкви, и меньше, чѣмъ на Дмитріевскомъ соборѣ, но онѣ лучше исполнены въ художественномъ отношеніи, чѣмъ тамъ. Въ срединѣ изображенъ царь Давидъ съ струннымъ инстру-

ментомъ (псалтырю) въ рукахъ, около него двѣ птицы и два льва, пониже — три головки съ распущенными волосами и еще пониже два льва: на боковыхъ отдѣленіяхъ изображены рельефно грифоны, терзающіе звѣрей, и подъ ними по двѣ головки. Внутри церкви любитель древности не найдетъ ничего древняго и замѣчательнаго. Время и стихіи не пощадили ничего, что было древняго. Сырость отъ рѣкъ, заливающихъ церковь въ весеннее время до самыхъ стѣнъ со всѣхъ сторонъ, истребила даже древнюю живопись, остатки которой еще недавно были видны въ куполѣ.

Одинокій, въ пустомъ полѣ стоитъ этотъ храмъ, забытый, и какъ бы служить нѣмымъ свидѣтелемъ минувшей исторической славы Владиміра, которая, повидимому, навсегда угасла.



Часть оклада XV вѣка.



Городъ Суздаль.

Гор. Суздаль.

Въ 25 верстахъ отъ Боголюбова на рѣчкѣ Каменкѣ, впадающей въ Нерль, на которой расположенъ Боголюбовъ, находится одинъ изъ древнѣйшихъ городовъ русскихъ — Суздаль, бывшій одно время столицей древняго Суздальскаго княжества.

Давно потерявшій свое политическое значеніе, обѣднѣвшій и малолюдный, Суздаль въ послѣднее время обойденъ и желѣзной дорогой и какъ бы обреченъ на постепенное умираніе и печальное забвеніе. Но культурная жизнь, какою жилъ этотъ городъ въ теченіе многихъ столѣтій, оставила въ немъ неизгладимые слѣды его былого величія, его культурной силы, — и стоитъ хотя разъ побывать въ этомъ тихомъ, бѣдномъ городкѣ, походить по его древнимъ городскимъ валамъ, посѣтить его старые храмы и монастыри, полюбоваться ихъ древностями, бережно хранящимися въ этихъ храмахъ, чтобы навсегда унести чувство особой любви къ этому старому культурному уголку. Кто желаетъ пережить настроенія далекой отъ насъ старой русской жизни, видѣть въ особой сохранности

XVI—XVII вѣкѣ, долженъ посѣтить на ряду съ Ростовомъ, Ярославлемъ, Костромой и др. городами древне-Суздальской области и одну изъ древнѣйшихъ столицъ ея—Суздаль.

Дорога отъ Владиміра до Суздаля съ короткимъ заѣздомъ въ Боголюбовъ одна изъ живописнѣйшихъ. Она идетъ чрезъ села: Доброе, Борисовское, Павловское, мимо старыхъ селъ, упоминаемыхъ уже въ лѣтописяхъ, — Краснаго, Суходола, Добрынскаго, Ославскаго, Порѣцкаго, Батыева, Василькова и др. Дорога открываетъ большія красивыя дали и нерѣдко съ небольшого возвышенія можно видѣть до 20—30 селъ съ ихъ церквами и колокольнями въ окрестностяхъ. Уже самыя названія селъ (Батыево, Ославское) свидѣтельствуютъ о древности ихъ. Въ Батыевѣ была ставка страшнаго татарскаго хана, разорившаго Русь въ XIII ст., а въ Васильковѣ (древнемъ — Висѣльковѣ), по народному преданію, жили ханскіе баскаки, собиравшіе дань и казнившіе на висѣлицахъ неисправныхъ плательщиковъ. Далеко не доѣзжая до Суздаля, на 9-й верстѣ, путникъ можетъ любоваться съ одного возвышенія на дорогѣ чрезвычайно красивымъ видомъ на городъ. Множество красивыхъ церквей, башенъ и колоколенъ издали даютъ представленіе большаго многлюднаго и богатаго города, раскинувшагося на большое пространство, и лишь при вѣздѣ въ городъ съ его бѣдными домиками, съ большими пустырями вмѣсто улицъ, приходится убѣдиться, что впечатлѣніе было обманчиво, что Суздаль малъ и



Суздаль. Рѣка Каменная.

бѣденъ и здѣсь «все въ прошломъ». И дѣйствительно, Суздаль—городъ прошлаго.

Суздаль впервые упоминается въ лѣтописяхъ подъ 1024 годомъ по случаю бывшаго тамъ мятежа, не разъ волновавшаго городъ по наущенію мѣстныхъ языческихъ волхвовъ, которые здѣсь долго имѣли огромное вліяніе на народъ, несмотря на распространеніе христіанства, насажденнаго здѣсь еще при Владимірѣ святомъ. Очевидно, языческая культура укоренилась здѣсь весьма прочно, просуществовавъ здѣсь много вѣковъ, и христіанство не сразу вступило въ свою силу, и язычество уступило ему мѣсто лишь послѣ упорной борьбы. Первые «епископи Θεодоръ и Иларіонъ, говоритъ лѣтописецъ, изгнани быша изъ Ростова отъ невѣрныхъ людей». (Степен. кн. 1, 153), а епископъ Леонтій Ростовскій (Суздаль входилъ въ его епархію) даже былъ убитъ язычниками. Лишь послѣ двухъ вѣковой борьбы, когда Суздаль сдѣлался удѣломъ в. кн. Юрія Долгорукаго и сына его Андрея Боголюбскаго, христіанство взяло рѣшительный перевѣсъ, и городъ украсился храмами Спаса и Кн. Бориса и Глѣба (на Кидекшѣ) и другими.

При Юрії Долгорукомъ Суздаль былъ главнымъ городомъ всей Ростовско-Суздальской области и резиденціей великаго князя. Но уже преемникъ его, знаменитый Андрей Боголюбскій, переноситъ свою столицу во Владиміръ, и Суздаль, сдѣлавшій неудачную попытку послѣ смерти Боголюбскаго вернуть себѣ первенство, надолго дѣлается простымъ удѣльнымъ городомъ въ ряду другихъ городовъ Владиміро-Суздальской области. Послѣ татарскаго погрома, котораго не избѣгнулъ и Суздаль, удѣльный городъ на короткое время занялъ выдающееся положеніе, когда московскіе князья послѣ смерти Іоанна Калиты еще не были настолько сильны, чтобы захватить подъ свою власть этотъ удѣлъ, образовавшій вмѣстѣ съ Нижнимъ Новгородомъ и Городцомъ на Волгѣ отдѣльное самостоятельное княжество во главѣ съ Сузда-

лемъ. Суздальскіи князь Дмитрій Константиновичъ, пользуясь малолѣтствомъ московскаго князя Дмитрія Іоанновича (впослѣдствіи Донскаго), предъявилъ свои права на великокняжескіи престолъ и, при помощи татарскаго хана Навруса, получилъ титулъ великаго князя. Но московскіе бояре заступились за права своего князя и Дмитрій Константиновичъ долженъ былъ покориться князю московскому, а при Василии Дмитріевичѣ Суздальское княжество лишено было самостоятельности, и въ 1392 г. въ Суздаль былъ назначенъ княжескіи намѣстникъ. Такъ кончилась политическая жизнь Суздаля.

Въ этотъ сравнительно недолгій періодъ самостоятельной жизни Суздаля выстроены главные его храмы, остающіеся до сихъ поръ. Такъ, въ началѣ XIII в. здѣсь былъ перестроенъ древній соборный храмъ Рождества Богородицы, въ 1207 г. основанъ Ризположенскій монастырь, гдѣ жила и скончалась въ 1257 г. пр. Евфросинія, дочь вел. кн. Михаила Черниговскаго; въ 1240 г. Александръ Невскій основалъ Александровскій женскій монастырь (нынѣ закрытый); въ 1352 кн. Борисъ Константиновичъ—Спасскій (Евѣиміевскій) монастырь, мужской, и въ 1364 г. братъ Бориса, Андрей Константиновичъ, основалъ Покровскій женскій монастырь,—всѣ эти монастыри существуютъ до настоящаго времени.

Въ эпоху Грознаго Суздаль былъ причисленъ къ опричинѣ, и самъ Грозный посѣтилъ Суздаль во время похода своего въ Казань. Нѣсколько ранѣе въ Суздаль въ Покровскомъ монастырѣ жила до самой смерти, насильственно постриженная, первая супруга вел. кн. Василя Ивановича, Соломонія Сабурова. По ея примѣру многія изъ женъ боярскихъ и княжескихъ нашли здѣсь пріютъ въ бурную эпоху казней Грознаго.

Въ смутное время Суздаль выдержалъ продолжительную осаду поляковъ и литовцевъ, шайки которыхъ грабили не разъ Суздаль и его окрестности. Это разореніе, постигшее Суздаль при самозванцахъ, гибельно

отразилось на судьбѣ его и онъ долго не могъ послѣ того оправиться.

При раздѣленіи въ 1708 г. Россіи на губерніи, онъ вошелъ въ число городовъ Московской губерніи и составилъ особую Суздальскую провинцію.

Въ 1796 г. Суздаль былъ сдѣланъ уѣзднымъ городомъ Владимірской губ., а въ 1798 г. онъ лишился и епископской кафедры, которая была перенесена во Владиміръ. Это способствовало еще большому упадку



Суздаль. Соборъ Рождества Пресвятой Богородицы.

Суздаля. Развитіе торгово-промышленной жизни въ разныхъ мѣстностяхъ Владимір. губ. не коснулось Суздаля,—напротивъ, наиболѣе энергичные жители стали оставлять городъ и переселяться въ новые фабрично-промышленные центры, а отдаленность Суздаля отъ желѣзныхъ дорогъ нанесла окончательный ударъ старому городу, который сталъ быстро бѣднѣть и умиляться. Въ настоящее

время въ немъ считается около 8 тысячъ жителей, главное занятіе которыхъ составляетъ огородничество. Но, несмотря на бѣдность и малолюдство города, въ немъ 4 большихъ монастыря (съ 10 храмами), 20 приходскихъ церквей и пять безприходныхъ церквей при разныхъ учрежденіяхъ, и всѣ эти многочисленные храмы содержатся въ приличномъ видѣ, а большинство даже поражаетъ своимъ убранствомъ. Многіе изъ этихъ храмовъ интересны по своей архитектурѣ, но, въ особенности, замѣчательны эти храмы своими богатыми ризницами, заключающими въ себѣ нерѣдко драгоцѣнные памятники древне-русского искусства.

СОБОРЪ РОЖДЕСТВА ПР. БОГОРОДИЦЫ.

Соборный храмъ въ честь Рождества Пр. Богородицы, построенный въ 1222 году Юриемъ Всеволодови-



Суздаль. Покровъ Пресвятой Богородицы на Западныхъ вратахъ Суздальскаго собора нач. XIII вѣка.

чемъ II, принадлежитъ къ числу древнѣйшихъ построекъ г. Суздаля. Несмотря на то, что соборъ былъ обновленъ въ 1528 и въ 1682 — 84 г.г., причемъ верхняя часть его была сложена вновь изъ кирпича, большая часть древнихъ стѣнъ его изъ бѣлаго камня

сохранилась до настоящего времени. Часть узорнаго пояса съ рѣзными аркадами, съ висячими полуколонками, съ подвѣшенными къ нимъ львами, грифонами и прочими орнаментальными украшеніями, свойственными древне-Суздальской архитектурѣ, видна и въ настоящее время на южной стѣнѣ собора; остались и впадины около оконъ, расширенныхъ въ 1682—84 годахъ. Къ сожалѣнію, въ храмѣ не сохранилось ни древней фресковой живописи, ни мраморнаго разноцвѣтнаго пола, о которыхъ сообщаютъ лѣтописи.



Деталь Суздальскаго собора.

Но отъ домонгольскаго періода въ соборѣ сохранилось двое замѣчательнѣйшихъ дверей, обитыхъ внутри мѣдными листами съ цѣлымъ рядомъ священныхъ изображеній, выполненныхъ золотой насѣчкой на красной мѣди. На западныхъ дверяхъ, раздѣленныхъ особыми валиками на 24 тябла, изображены двенадцатые праздники и другія событія изъ Но-

ваго Завѣта, а также праздникъ Покрова Пр. Богородицы, положеніе ризы Б. М. и пояса.

Вдоль средняго наличника въ особыхъ овалахъ изображены святые: Николай чуд., Василій Великій, Георгій, Димитрій, Митрофанъ, Іоаннъ и Θεодоръ. На южныхъ дверяхъ въ 28 клеймахъ изображены событія изъ Ветхаго Завѣта: сотвореніе человѣка, изгнаніе Адама и Евы изъ рая и рядъ чудесъ, совершенныхъ при участіи арх. Михаила и чиновъ ангельскихъ. Вдоль наличника въ кругахъ изображены: св. Георгій, Димитрій, Θεодоръ, Несторъ, Ефстафій, Киръ, Іоаннъ, Ананія, Азарія и Мисаиль, Григорій, Евпатій, Климентъ и др.

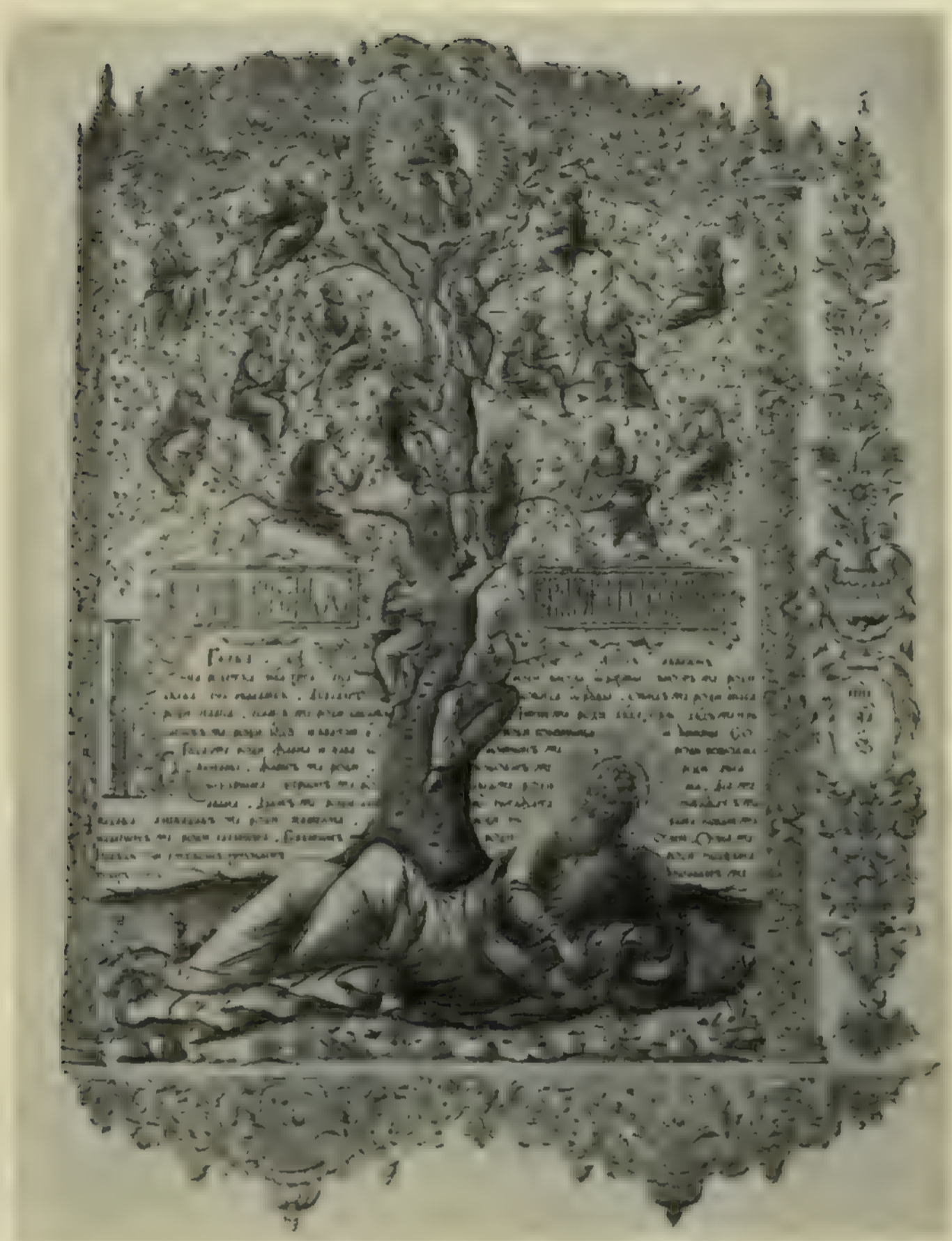
Нижнія 4 клейма заняты изображеніями грифоновъ. Академикъ Кондаковъ предполагаетъ, что эти двери были заказаны однимъ изъ князей съ именемъ Михаила и приписываетъ ихъ князю Михаилу Хоробриту, княжившему въ первой половинѣ XIII вѣка.

Въ соборѣ хранится Спасовъ нерукотворенный образъ, писанный на полотнѣ, составляющій, по преданію, даръ перваго епископа Θεодора Суздалю, но неискusstная живопись самаго послѣдняго времени слишкомъ ясно говоритъ о неточности этого преданія, также переписана и икона Одигитріи, принесенная изъ Царьграда епископомъ Суздальскимъ Діонисіемъ.

Иконостасъ выполненъ въ концѣ XVII в. при митропол. Сузд. Иларіонѣ и многія иконы въ немъ принадлежатъ кисти его знаменитаго родственника, царскаго изографа Симона Ушакова († 1686 г.) и его учениковъ. Въ особенности замѣчательны иконы около столбовъ: Крещеніе Господне, Лоза Истинная, Входъ Господень во Іерусалимъ, Распятіе и др. Въ ризницѣ обращаютъ на себя вниманіе: Кресты: 1) Кипарисный рѣзной, аѳонской работы (невѣрно приписываемый первому еп. Сузд. Θεодору), 2) золотой напрестольный приложенный ц. Θεодоромъ Алексѣвичемъ на поминъ души по ц. Алексѣѣ Михайловичѣ въ 1677 г. 3) Крестъ запрестольный митр. Иларіона; евангелія: 1) ц. Θεодора Алексѣевича, подаренное имъ вмѣстѣ съ золотыми сосудами, и 2) евангеліе ц. Софіи Алексѣевны, поражающее своей величиной—1¹/₂ аршина въ длину, въ 1 арш. и 2 вершка въ ширину, писанное крупнымъ красивымъ уставомъ и украшенное бордюрами и миниатюрами евангелистовъ и рисункомъ древа Аврамова. Окладъ серебряный, вызолоченный украшенъ рѣзными изображеніями, гравированными Аѳанасіемъ Трухменскимъ Въ притворѣ собора хранятся три огромныхъ выносныхъ слюдяныхъ фонаря, изъ нихъ самый большой въ видѣ пятиглаваго храма съ крестомъ; устроены эти фонари митр. Иларіономъ для крестныхъ ходовъ въ 1682 г.



Суздаль. Евангеліе царевны Софїи въ Суздальскомъ соборѣ.



Суздаль. Древо Авраамова. Евангеліе царевны Софії.

Въ храмѣ покоятся мощи св. Θεодора, перваго епископа Суздальскаго, и Іоанна, епископа, скончавшагося въ 1374 г., 15 октября.

Здѣсь же погребены многія лица изъ рода кн. Суздальскихъ, Шуйскихъ, Бѣльскихъ, Скопиныхъ, а также митрополиты Суздальскіе: Иларіонъ, Ефремъ



Суздаль. Ев. Матвій. Евангеліе царевны Софіи въ Суздальскомъ соборѣ.

и Сильвестръ, архіепископы: Герасимъ, Галактіонъ, Арсеній, Серапіонъ, Софроній, и епископы: Симеонъ, Пафнутій, Аѳанасій, Симонъ, Геннадій и Тихонъ. Въ особенности чтится здѣсь память святителя Иларіона, митропол. Суздальскаго, признаваемого всѣми суздальцами за святого. На могилѣ его около южной стѣны сдѣлано надгробіе и поставленъ современный портретъ его. Святитель Иларіонъ, строгій подвижникъ бла-

гочестія, основатель Флорищевой пустыни, прославился еще при жизни своей подвижническою жизнію и былъ взятъ на Суздальскую кафедру прямо изъ пустыни за свою святость глубоко чтившимъ его ц. Θεодоромъ Алексѣвичемъ и возведенъ въ митрополиты. Царь посѣщалъ Иларіона въ пустыни, ходя туда пѣшкомъ два раза, и, приблизивъ его къ себѣ, до самой смерти глубоко чтилъ его и пользовался его совѣтами и наставленіями.

Сдѣлавшись митрополитомъ Суздальскимъ, Иларіонъ построилъ на свои средства до 10 церквей въ Суздаль и до 70 церквей въ селахъ своей епархіи. Послѣ смерти его при гробѣ его совершались многія чудеса, записанныя въ его житіи, составленномъ вскорѣ послѣ его кончины. И въ настоящее время суздальцы часто совершаютъ панихиды при его гробѣ и обращаются къ нему за молитвенной помощью.

Чтится также здѣсь и гробница арх. Арсенія Элассонскаго, извѣстнаго своею дѣятельностію въ Москвѣ въ смутное время и предсказавшаго освобожденіе Москвы отъ поляковъ въ 1612 г. Икона Казанской Б. М. этого святителя до сихъ поръ стоитъ при гробницѣ его около юго-западнаго столба собора.



Слюдяной фонарь
XVII вѣка.



Суздаль. Фреска XVII вѣка въ Спасо-Евѣиміевскомъ монастырѣ.

СПАСО-ЕВѢИМІЕВЪ МОНАСТЫРЬ.

Обнесенный высокими стѣнами съ множествомъ башенъ, Спасо-Евѣиміевъ монастырь въ древности представлялъ собою весьма надежную крѣпость, и, дѣйствительно, онъ не разъ давалъ защиту суздальцамъ во время набѣговъ на Суздаль неприятелей. Основанъ былъ монастырь въ началѣ второй половины XIV в. на средства суздальскихъ князей.

Строителемъ монастыря и первымъ его игуменомъ былъ препод. Евѣимій, ученикъ препод. Діонисія, подвизавшагося въ Нижнемъ-Новгородѣ въ Печерскомъ монастырѣ. Пр. Евѣимій былъ другомъ и собесѣдникомъ препод. Сергія Радонежскаго.

Во время своей поѣздки въ Нижній для умиротворенія князя Суздальскаго-Нижегородскаго Димитрія съ московскимъ княземъ, препод. Сергію посѣтилъ Спасскій монастырь и своего друга. Пользуясь глубокимъ уваженіемъ за свою подвижническую жизнь, пр. Евѣимій спустя сто лѣтъ послѣ своей кончины († 1404 г.) былъ прославленъ нетлѣніемъ мощей (1507 г.). Монастырь сдѣлался мѣстомъ погребенія



Суздаль. Спасо-Евѣиміевскій монастырь. Соборный храмъ.

многихъ лицъ изъ рода князей Суздальскихъ и ихъ потомковъ, князей Хованскихъ и Пожарскихъ, и др. и получилъ многіе богатые вклады въ видѣ вотчинъ и другихъ земельныхъ владѣній, давшихъ возможность монастырю выстроить обширные храмы, зданія и окружить ихъ стѣнами и башнями и привлечь многочисленную братію.

Благосостояніе монастыря значительно упало послѣ реформы монастырей въ 1763—64 годахъ, когда всѣ вотчинныя земли были отобраны у монастырей и число монаховъ было сокращено. Тогда же, въ 1767 году при Спасскомъ монастырѣ учреждена была такъ называемая «крѣпость», т. е. особое отдѣленіе для заключенія въ ней такъ называемыхъ «безумствующихъ колодниковъ», а затѣмъ и для лицъ, совершившихъ преступленія противъ вѣры и церкви. Благодаря этой крѣпости, закрытой въ недавнее время (въ 1905 г.), монастырь получилъ далеко за предѣлами Суздаля, печальную извѣстность, какъ мѣсто ссылки.

Въ настоящее время помѣщеніе бывшей «крѣпости» пустоуетъ. Оно имѣетъ видъ обычнаго мѣста заключенія и ничего особеннаго изъ себя не представляетъ.

Храмы и друія зданія монастыря. Спасо-Евѣиміевскій монастырь съ пятью большими храмами, оригинальной звонницей, окруженной высокими стѣнами и крѣпкими башнями съ бойницами, имѣетъ чрезвычайно внушительный видъ и интересенъ своими памятниками архитектуры.

Главный соборный храмъ во имя Преображенія Господня, въ коемъ покоятся мощи пр. Евѣимія съ 1507 г., построенъ въ концѣ XVI ст.; болѣе древній храмъ Преображенія, выстроенный въ началѣ XVI в., остался въ видѣ пристройки къ южной стѣнѣ и обращенъ въ придѣлъ пр. Евѣимія. Здѣсь былъ погребенъ преп. Евѣимій, и подъ поломъ указываютъ его могилу. Въ позднѣйшее время такой же придѣлъ въ честь пр. Сергія пристроенъ и къ сѣверной стѣнѣ

храма. Также въ позднее время пристроены съ трехъ сторонъ крытыя галлерей, окружающія храмъ и достигающія до половины высоты зданія.

Преображенскій соборъ является типичнымъ представителемъ суздальско-ростовской архитектуры XVI в. Фасадъ его носитъ на себѣ слѣды еще древнихъ украшеній, свойственныхъ суздальской архитектурѣ, въ видѣ широкаго пояса изъ малыхъ колонокъ съ аркадами, затѣмъ въ видѣ продольнаго дѣленія стѣнъ храма широкими полуколоннами на три части, сведенными вверху арками; но здѣсь уже нѣтъ барельефныхъ рѣзныхъ украшеній во впадинахъ, замѣненныхъ фресковой живописью, нѣтъ рѣзбы и на колонкахъ, а также нѣтъ и рѣзныхъ барельефныхъ подвѣсокъ подъ колонками, всѣхъ этихъ деталей, столь характерныхъ для владими́ро-суздальской архитектуры XII—XIII в.

Теплая Успенская и Благовѣщенская церкви XVI в. подверглись позднѣйшимъ перестройкамъ и потеряли шатровые верха, украшавшіе ихъ. Надъ Благовѣщенской ц. этихъ шатровъ было два и они придавали видъ церкви, сохранившійся нынѣ во входныхъ воротахъ Суздальскаго-Ризположенскаго монастыря и такихъ же воротахъ съ церковью Терапонтובה монастыря, имѣющаго въ своихъ постройкахъ много общаго съ памятниками архитектуры суздальскими.

Весьма оригинальна древняя звонница, къ сожалѣнію, значительно искаженная позднѣйшими ремонтами. Она составляетъ какъ бы переходъ отъ древнихъ звонницъ новгородско-псковскаго типа къ столпообразнымъ шатровымъ колокольнямъ московскаго періода архитектуры, соединяя оба типа вмѣстѣ. Суздальская звонница состоитъ изъ продолговатаго зданія напоминающаго извѣстную звонницу Новгородскаго Софійскаго собора и звонницу въ Звенигородѣ, съ подвѣшенными вверху въ особой галлерей колоколами и къ этому зданію вплотную пристроенъ восьмигранный столпъ, какъ у позднѣйшихъ

колоколенъ, но безъ шатра и пролетовъ, шатеръ же позднѣйшаго типа (очевидно, перестроенный въ болѣе позднее время) помѣщенъ на концѣ продолговатаго зданія, на границѣ съ восьмигранникомъ. Раздѣлка наружныхъ фасадовъ,—пояски изъ выпущенныхъ кирпичей, фаски, кіотцы—все это выполнено въ характерѣ суздальско-ростовской архитектуры XVI в.

Необычайно красивы стѣны и башни, окружающія монастырь на пространствѣ 542 сажень (болѣе версты).

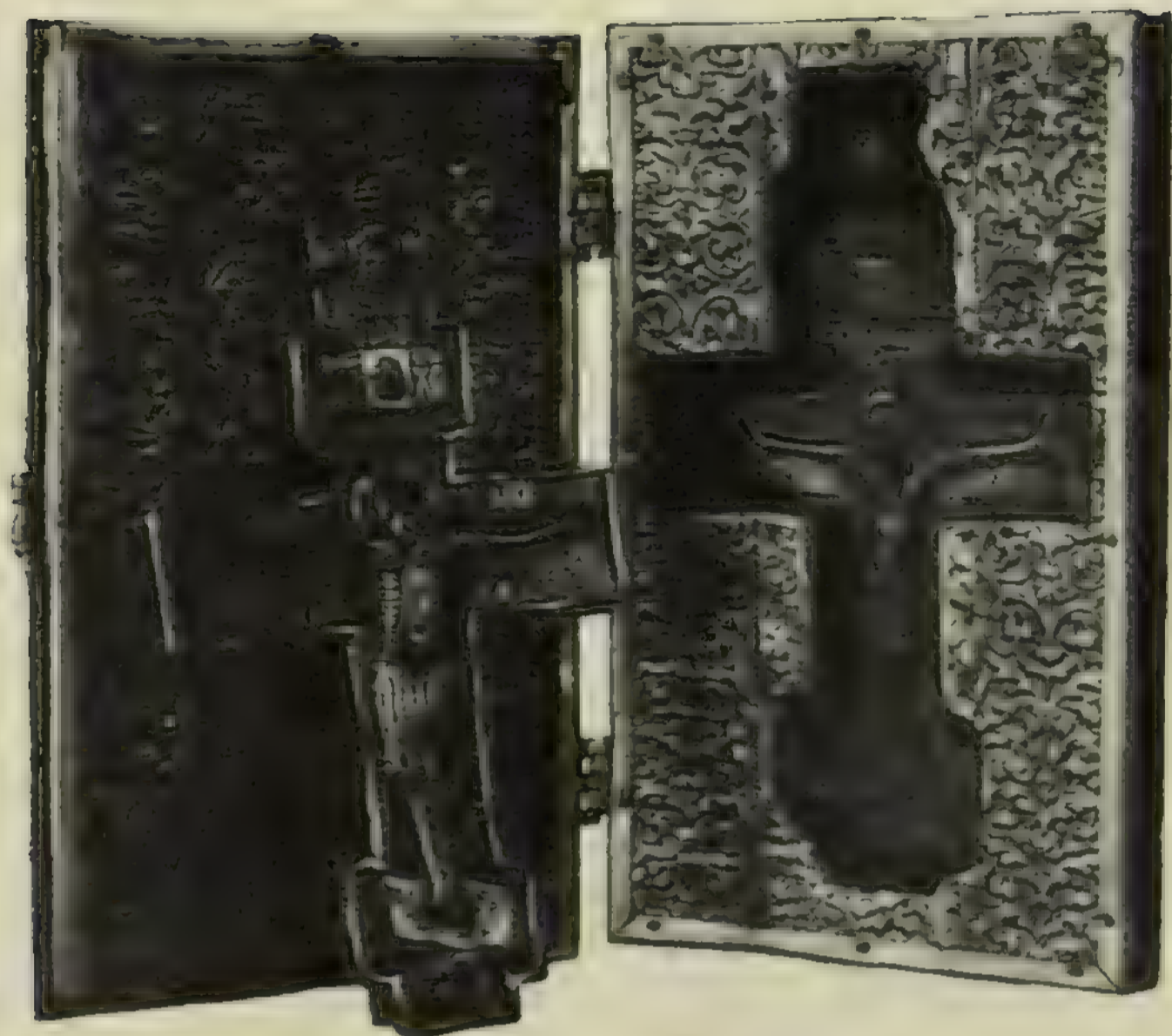


Башня Спасо-Евѣиміевскаго монастыря.

Наиболѣе грандіозна четырехгранная башня надъ св. воротами (11 сажень высоты) съ бойницами и окнами, изъ которыхъ открывается далекій видъ на окрестности. Красивы также угловыя башни (водяныя); дававшія мѣсто для храненія оружія въ то время, когда Спасскій монастырь служилъ и укрѣпленіемъ, гдѣ могли укрываться жители во время вражескихъ нашествій.

Внутри соборнаго храма многое изъ древностей

исчезло. Такъ, не сохранилась древняя фресковая стѣнопись XVII в. Переписанная нѣсколько разъ, она хранитъ только древніе сюжеты, но яркія краски съ грубыми синими тонами не имѣютъ благороднаго характера древности. Переписаны нѣсколько разъ и древнія иконы въ иконостасѣ, но онѣ могутъ быть легко реставрированы. Рака съ мощами пр. Евѣимія также передѣлывалась нѣсколько разъ, переписанъ также древній образъ пр. Евѣимія, хотя также легко можетъ быть возстановленъ. Лучше сохранилась икона Б. М. Одигитріи надъ мощами пр. Евѣимія. Около раки съ мо-



Суздаль. Крестъ пр. Евѣимія.

щами пр. Евѣимія, на особомъ столикѣ хранятся вещи, приписываемыя самому преподобному: 1) крестъ мѣд-
ный напрестольный, вдѣланный въ особый футляръ
и вставленный въ ковчегъ, обложенный чеканнымъ ба-
семнымъ серебромъ, 2) шап-
ка архимандричья, шитая
золотомъ, серебромъ и шел-
комъ по вишневому атласу,
съ шитыми же изображе-
ніями Деисуса, 3) желѣз-
ныя вериги преподобнаго и
4) евангеліе въ $\frac{1}{8}$ долю
листа, писанное мелкимъ
полууставомъ, съ миниатю-
рами евангелистовъ и за-



Суздаль. Архимандритская шапка
пр. Евѣимія.

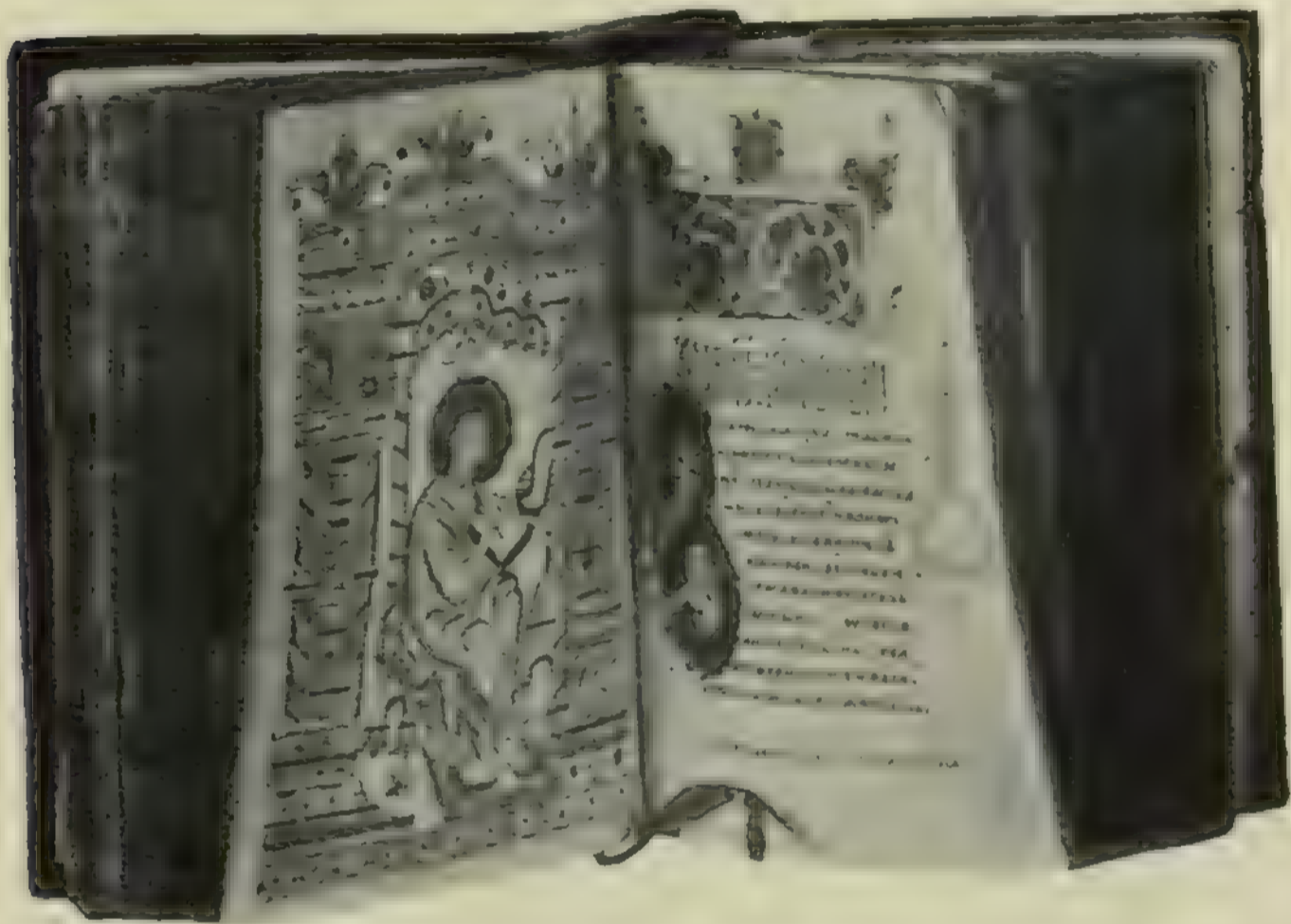
ставками, писанными золотомъ и красками. Принадлежность евангелія пр. Евѣимію заподозривается учеными, находящими, что мелкій полууставъ въ евангеліи позднѣе нач. XV в., когда скончался пр. Евѣимій, и относится къ концу XVI в. или даже къ началу XVII в. Миниатюры евангелистовъ сдѣланы довольно искусно.



Желѣзные вериги
пр. Евѣимія.

Особымъ почитаніемъ суздальцевъ пользуются двѣ древнихъ иконы, находящіяся въ соборномъ храмѣ Преображенія: Б. М. Корсунская и Владимірская. Корсунская икона Б. М. поставлена въ 1590 г. думнымъ дворяниномъ Демидомъ Ивановичемъ Черемисиновымъ. Черемисиновъ былъ казначеемъ царя Ивана Васильевича Грознаго и извѣстенъ своимъ богатствомъ и расположеніемъ къ нему Грознаго. Царь выкупилъ его за большую по тому времени сумму денегъ, за 4.457 руб., когда онъ попалъ въ плѣнъ во время войны съ Стефаномъ Баторіемъ. Черемисиновъ сдѣлалъ богатѣйшій золотой окладъ на икону и кіотъ, украсивъ икону драгоценными камнями и жемчугомъ. Золотой окладъ чеканный съ травнымъ орнаментомъ, съ черными по золоту изображеніями «кондаковъ и икосовъ изъ акаѣиста Б. М.» является характернымъ памятникомъ первоклассныхъ работъ этого рода для эпохи временъ Грознаго и Θεодора Іоанновича. Такою же драгоценною работою является и окладъ XVI в. на иконѣ

Владимірскої Божіей Матери, также чтимой и неизвѣстно кѣмъ поставленной. Здѣсь поражаютъ тонкостію мастерства густо вызолоченныя цаты, украшенныя сканью, залитою разноцвѣтной финифтью, изнизанныя жемчугомъ въ видѣ веревочекъ, звѣздочекъ и кружевцевъ, а также поднизъ (очелье у головного убора Богоматери), изящно изнизанная жем-



Суздаль. Рукописное Евангеліе преподобнаго Евѣимія.

чугомъ и драгоценными камнями. И поднизъ, и цаты могутъ служить образцомъ дорогихъ ожерелій и убранства древне-русскихъ богатыхъ царскихъ женскихъ костюмовъ.

Въ ризницѣ монастыря хранятся слѣдующіе древніе предметы:

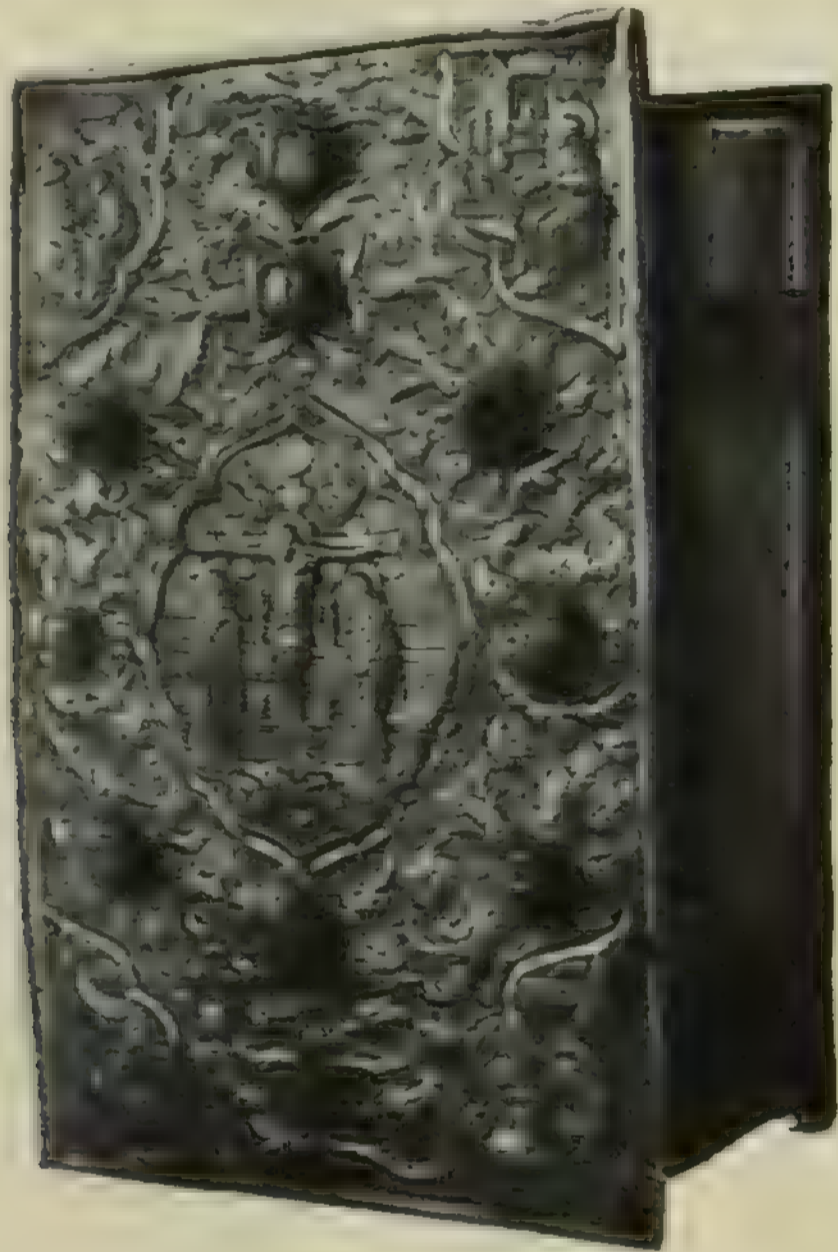
1) Три напрестольныхъ евангелія въ серебряныхъ окладахъ 1644 г., 1681 и 1689 г.

2) Потиръ серебряный 1600 г. съ ложчатымъ поддономъ, даръ Анны Ногтевой.

3) Сосуды серебряные, вызолоченные, рѣзные 1600 г.

4) Сосуды золотые ц. Маріи Алексѣевны 1711 г.

5) Крестъ напрестольный, вкладъ 1588 г. епископа Суздальскаго Іова.



Суздаль. Евангеліе кн. Д. М. Пожарскаго.

6) Большая серебряная лампада на высокомъ поддонѣ, вкладъ 1622 г. кн. Шуйскаго (брата Царя Василя Шуйскаго). Лампада эта наливалась масломъ и стояла предъ ракой преподобнаго Евѳимія.

7) Дарохранительница въ три яруса серебряная, вкладъ царя Θεодора Алексѣевича.

8) Ладонница серебряная 1568 г. архимандрита Савватія.

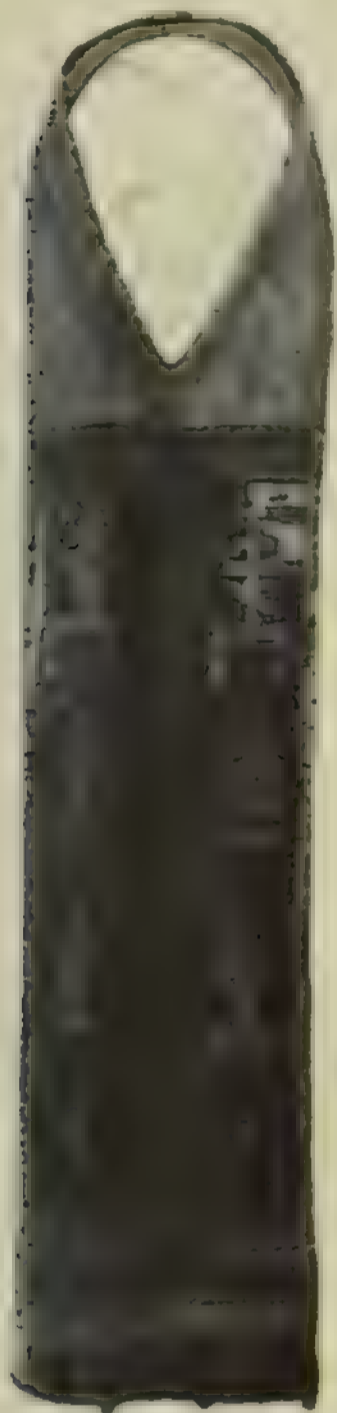
9) Серебряное кадило изящной работы 1599 г. Крутицкого митрополита Геласія и нѣсколько древнихъ



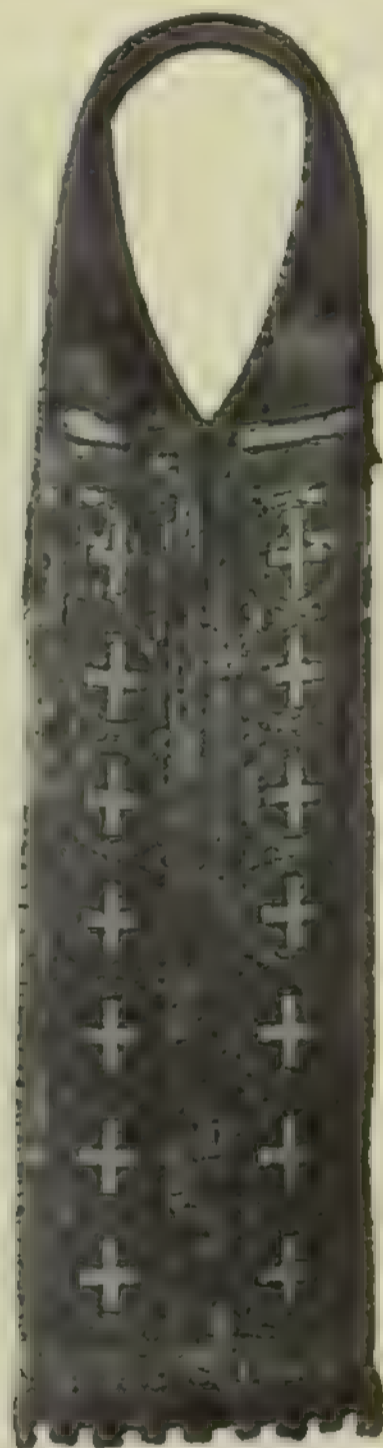
Суздаль. Евангеліе ки. Д. М. Пожарскаго.

панагіи, бывшихъ въ привѣсѣ на иконахъ и снятыхъ въ силу указа Петра I въ 1722 году.

10) Двѣ древнія серебряныя вызолоченыя рипиды.
Изъ многочисленныхъ памятниковъ древняго шитья, бывшихъ въ ризницѣ согласно описи монастыря 1660 г., до настоящаго времени сохранились:



Епитрахиль, вкладъ
кн. Ѡ. А. Пожар-
ской.



Епитрахиль, вкладъ
кн. Ѡ. А. Пожар-
ской.

1) Пелена XVII в., шитая шелками, золотомъ и серебромъ съ кистями; въ срединѣ вышитъ образъ преподобнаго Евѳимія, надъ нимъ Спасъ-Еммануиль—

кругомъ образа шить вязью тропарь преподобному. Пелена была въ подвѣсѣхъ подь иконой преподобнаго.

3) Покровъ св. даровъ XVII в.

4) Небольшая плащаница XVII в.

5) Палица XVII в.

6—7) Двѣ митры, изнизанныя жемчугомъ и украшенныя дробницами, одна вкладъ царя Алексѣя Михайловича по патриархъ Питиримъ, другая 1691 г., преосвященнаго Павла, митрополита Тобольскаго.

Кромѣ этого, заслуживаютъ особаго вниманія хранящіеся здѣсь вклады извѣстнаго героя народнаго ополченія 1612 года, князя Дмитрія Михайловича Пожарскаго.

Родъ князей Пожарскихъ, одна изъ вѣтвей князей Стародубскихъ, въ свою очередь ведущихъ свое происхожденіе отъ удѣльныхъ князей Суздальскихъ, питалъ особое благоговѣніе къ преподобному Евѣимію.

Со времени открытія мощей преподобнаго князя Пожарскіе сдѣлали много вкладовъ въ Спасскій монастырь, и землями, и вотчинами, и разнаго рода утварью. Нѣкоторые изъ нихъ здѣсь и были погребены въ особой усыпальницѣ. Извѣстный русскій археологъ, графъ А. С. Уваровъ въ 1852 г. изслѣ-



Суздаль. Шапка, вкладъ кн. Д. М. Пожарскаго.

довалъ это мѣсто погребенія князей Пожарскихъ и доказалъ, что здѣсь же погребено было и тѣло князя



Митра XVII в. въ Суздальскомъ Спасо-Евѣиміевскомъ монастырѣ.

Д. М. Пожарскаго,—имъ была указана и самая гробница русскаго героя. На основаніи этихъ изслѣдованій



Риза—вкладъ кн. Д. М. Пожарскаго.

Государю Императору Николаю Павловичу благоугодно было въ 1852 г. повелѣть поставить памятникъ на могилѣ Пожарскаго; открыта была подписка, давшая 75 тысячъ, и памятникъ по проекту академика Горностаева, былъ открытъ въ 1885 году. Тогда же всѣ сохранившіеся вклады князя Пожарскаго были выдѣлены въ особую витрину и помѣщены въ соборномъ храмѣ на южной стѣнѣ близъ иконостаса. Здѣсь находятся

слѣдующія вещи князя Д. М. Пожарскаго и его семьи:

- 1) Икона Казанской Божіей Матери.
- 2) Образъ Алексія митрополита Московскаго.
- 3) Образъ Преображенія Господня.
- 4) Образъ Умиленія Божіей Матери.

5) Евангеліе, писанное уставомъ, съ миниатюрами евангелистовъ, въ серебряномъ окладѣ, прикладъ князя Д. М. Пожарскаго въ 1615 г., какъ видно изъ его собственноручной подписи въ концѣ книги.

6) Ризы — бархатъ золотной, цвѣтной, персидскій—сняты съ жалованной шубы князя Д. М. Пожарскаго.

7) Плащаница, шитая золотомъ и серебромъ и шелкомъ по червчатому атласу, женой князя Д. М. Пожарскаго, княгиней Θεодорой Андреевной.

8—9) Двѣ епитрахили, шитыя ею же.

10) Митра серебряная низанная жемчугомъ княгиней Пожарской.

11) Палица, ея же работы, нѣсколько богослужебныхъ книгъ и серебряныя блюда въ ризницѣ.

12) Паникадило—вкладъ князя Д. М. Пожарскаго.

Въ кельѣ настоятеля хранится портретъ князя Д. М. Пожарскаго съ неискусно сдѣланной копіей его собственноручной подписи, но портретъ этотъ явно позднѣйшій и едва ли написанъ ранѣе начала XIX в.



Суздаль. Памятникъ кн. Д. М. Пожарскому.

РИЗПОЛОЖЕНСКІЙ МОНАСТЫРЬ.

Ризположенскій монастырь, основанный въ 1207 г. славится, какъ мѣсто подвиговъ дочери св. Михаила Черниговскаго преподобной Евфросиніи Суздальской, мощи которой открыто почиваютъ въ соборномъ Ризположенскомъ храмѣ съ 1699 г. Преподобная Евфросинія, въ мѣръ Θεодулія, была обручена съ княземъ Миной, жившимъ въ Суздаль, и когда она была въ пути по дорогѣ въ Суздаль, женихъ ея скончался. Глубоко-религіозная дочь святого князя Черниговскаго



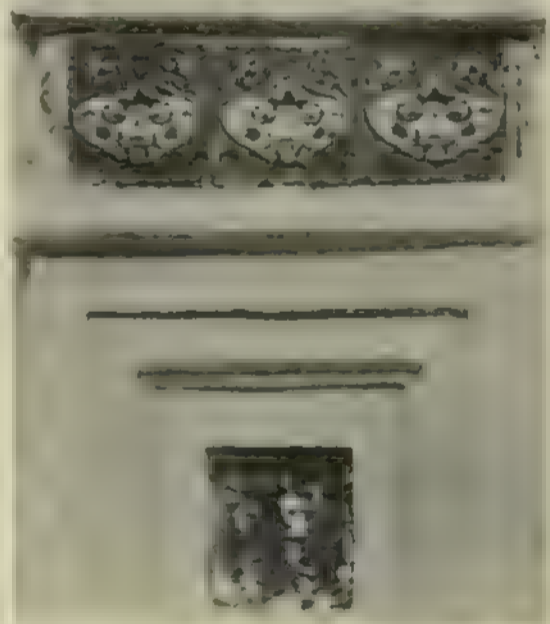
Входныя ворота въ Ризположенскій монастырь.

рѣшила посвятить жизнь свою Богу и поступила въ Суздальскій Ризположенскій монастырь, гдѣ и скончалась въ 1257 г.

Храмы въ Ризположенскомъ монастырѣ построены — главный — въ XVI в. и Троицкій—въ концѣ XVII в., оба украшены разноцвѣтными изразцами и интересны, какъ памятники мѣстной архитектуры того времени. Особенно кра-

сивы входныя ворота, съ двумя шатровыми верхами, украшенныя по фасаду цвѣтными изразцами, впадинками и жгутами изъ выпущенныхъ кирпичей.

Въ ризницѣ хранятся: 1) Крестъ напрестольный архіепископа Суздальскаго Серапіона 1641 г. 2) Евангеліе напрестольное 1688 г. 3) Серебряное кадило—вкладъ Дмитрія Ивановича Шуйскаго (братъ царя Василя Шуйскаго) 1603 г., и Екатерины Григорьевны, жены его, дочери Малюты Скуратова, обвиняемой въ отравленіи кн. Скопина-Шуйскаго,—превосходной работы, въ видѣ одноглаваго храма. 4) Другое серебряное кадило, круглое, съ ложчатыми овалами, богато орнаментированное — вкладъ вдовы посадскаго человека Елены Лихониной 1642 г. 5) Мѣдный ковшикъ для теплоты архіепископа Арсенія Суздальскаго, грека, бывшаго Элассонскаго 1625 г. 6) Ши-



Изразцы цвѣтныя въ Ризположенскомъ монастырѣ.

тая надгробная пелена съ изображеніемъ преподобной Евфросиніи Суздальской XVII в. 7) Такая же пелена XVIII в. 8) Шитые воздухи XVII в. и 9) Рукописное житіе преподобной Евфросиніи Суздальской, со множествомъ интересныхъ миниатюръ, иллюстрирующихъ это житіе, писанное полууставомъ XVII в. (Подробное описаніе монастыря, текстъ житія съ миниатюрами см. въ книгѣ: Ризположенскій монастырь въ г. Суздаль. 1899 г., а также въ Трудахъ Владимірской Ученой Архивной Коммисіи, т. 1 и 2).

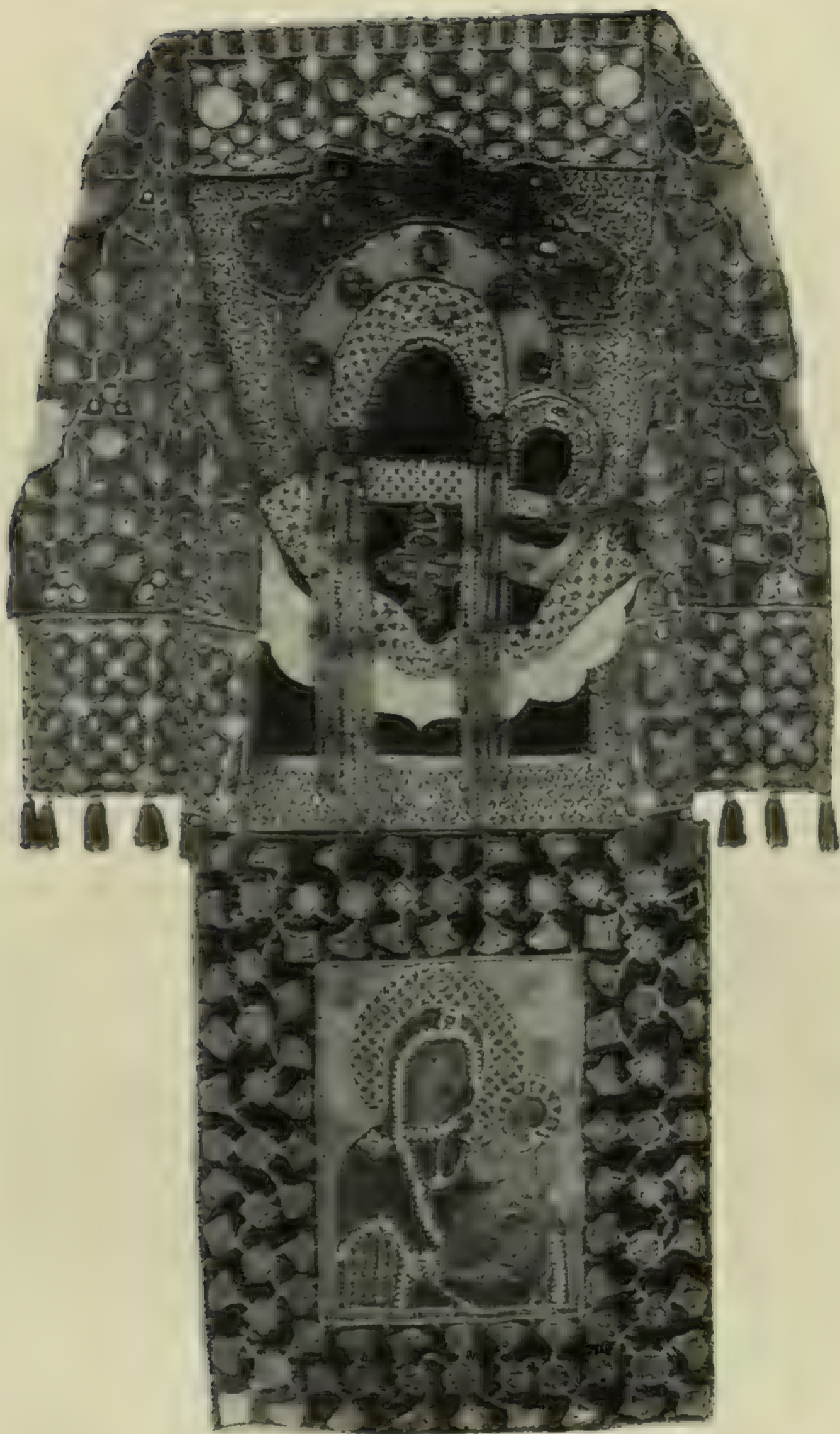
ПОКРОВСКІЙ ЖЕНСКІЙ МОНАСТЫРЬ.

Покровскій женскій монастырь расположенъ недалеко отъ Спасо-Евѣиміевскаго монастыря, ихъ раздѣляетъ лишь рѣчка Каменка. Основанъ онъ въ 1364 г. Суздальскимъ княземъ Андреемъ Константиновичемъ въ исполненіе обѣта, даннаго княземъ по случаю избавленія его отъ потопленія въ Волгѣ. Особую извѣстность монастырь получилъ со времени заточенія здѣсь великимъ княземъ Василиемъ Ивановичемъ III своей безчадной супруги Соломоніи, во инокиняхъ Софіи (Сабуровой). Насильственно постриженная великая княгиня цѣлыхъ 17 лѣтъ прожила здѣсь, безропотно перенося свое тяжелое положеніе, здѣсь же и погребена. По смерти народная молва причислила ее къ лику святыхъ, у ея гроба стали совершаться чудеса и архіепископъ Суздальскій Серапіонъ въ XVII в. съ разрѣшенія патріарха, уступая общему народному почитанію великой княгини Соломоніи, причислилъ ее къ лику святыхъ и составилъ ей службу. Но при Петрѣ Великомъ было запрещено совершеніе молебновъ праведной Софіи и у гробницы ея служатся до сихъ поръ только панихиды.

Въ бурную эпоху царствованія Іоанна Грознаго вдовы опальныхъ князей, казненныхъ за измѣну, постригались въ монастырь и укрывались большею частью здѣсь въ Покровскомъ монастырѣ. Въ началѣ



Суздаль. Входныя ворота съ Благовѣщенской церковью въ Покровскомъ монастырѣ.



Суздаль. Убрусъ и пелена работы цар. Анастаси Романовны на иконѣ Грузинской Божіей Матери.

XVIII в. здѣсь заточена была царемъ Петромъ Великимъ, первая жена его Евдокія Лопухина и жила въ монастырѣ до 1718 г., а отсюда была сослана затѣмъ въ Шлиссельбургъ. Послѣ смерти всѣхъ этихъ знатныхъ инокинь, имущество ихъ, родовая святыня—иконы и кресты—родовое достояніе въ видѣ вотчинъ и пустошей, а также родовыя драгоценности и рукодѣля, все поступало въ пользу монастыря.

Поэтому въ монастырской ризницѣ до сихъ поръ сохранилось множество цѣнныхъ предметовъ, превосходныхъ произведеній древне-русскаго искусства, въ видѣ древнихъ иконъ, богатыхъ окладовъ, крестовъ, панагій, шитья разнаго рода и низанья жемчугомъ, представляющее глубокой интересъ для всякаго, кому дороги интересы роднаго искусства.

Монастырскіе храмы: 1) *Покровская соборная церковь* представляетъ собою постройку XVI в., окруженную съ трехъ сторонъ папертями, выстроенными въ XVII в. Архитектура церкви, напоминающая однородные ей Суздальскіе храмы (въ Спасо-Евѣ. мон.) XVI в., носитъ слѣды позднѣйшихъ поправокъ и передѣлокъ. Подъ поломъ церкви, покоящемся на сводахъ, устроена усыпальница съ каменными надгробіями погребенныхъ здѣсь лицъ княжескаго рода и игуменій монастыря. Кромѣ праведной Соломоніи Сабуровой, во инокиняхъ Софіи, здѣсь погребены:

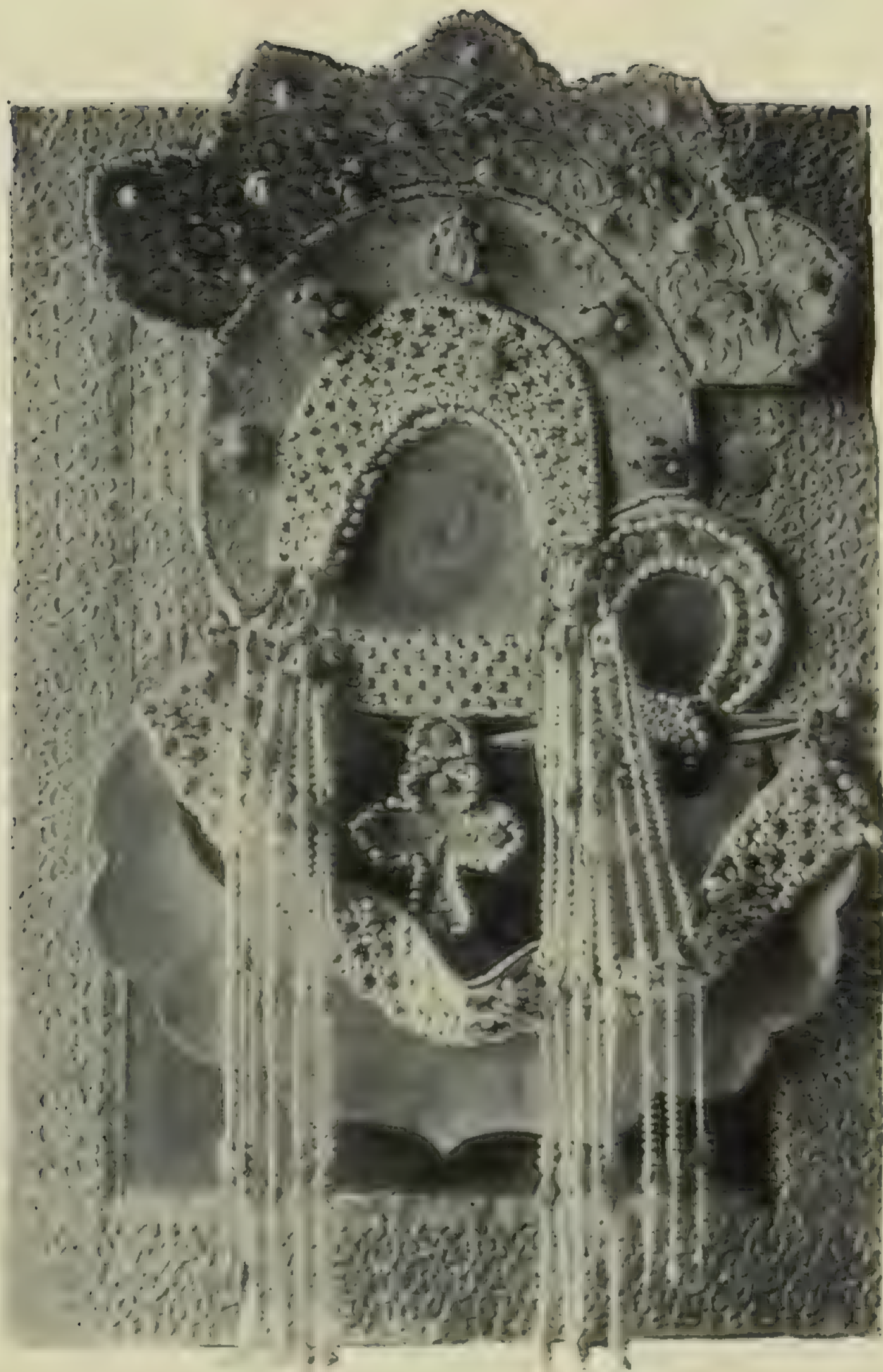
1) Дочь царя Василя Ивановича Шуйскаго Анастасія (маленькое надгробіе рядомъ съ гробницей Соломоніи, давшее поводъ къ разнымъ легендамъ о родившемся отъ Соломоніи наслѣдникѣ).

2) Инокиня Александра, сестра великаго князя Василя Ивановича.

3) Супруга Іоанна Грознаго, царица Анна Колтовская.

4) Супруга царевича Іоанна Іоанновича, сына Грознаго, Евдокія Богдановна Сабурова, во инокиняхъ Александра, племянница Соломоніи Сабуровой.

5) Княгиня Александра Полоцкая.



Суздаль. Икона Грузинской Божией Матери въ ожерелье и рясах жемчужными царицы Марии Темрюковны, жены Иоанна Грозного.



Суздаль. Икона Чудотворца Николая царевны Александры Богдановны,
снохи Иоанна Грозного.



Суздаль. Икона Николая Чудотворца въ кіотѣ и съ пеленой
цар. Александры Богдановны.

6) Княгиня Екатерина Григорьевна, жена Дмитрія Ивановича Шуйскаго, дочь Малюты Скуратова.

7) Княгиня инокиня Евѣимія Щемячищева.

8) Княгиня Евпраксія и племянница ея Ирина Нагихъ.



Суздаль. Евангеліе Грознаго въ кіотѣ отъ иконы Николая Чудотворца.

9) Князя Ивана Петровича Шуйскаго, княгиня инокиня Марѣа и сестра ея Елена.

10) Князя Ивана Ивановича Шуйскаго жена, инокиня Марѣа.

11) Княгиня инокиня Анастасія Кислыхъ и др. изъ рода Ногтевыхъ, Татевыхъ, Скопиныхъ, Бѣльскихъ.



Икона Знаменія Божіей Матери цар. Александры Богдановны Сабуровой.

2) *Теплая церковь* во имя зачатія Св. Анны выстроена въ концѣ XVI в., но перестроена въ концѣ XVII в. и лишилась всѣхъ характерныхъ украшеній XVI в.

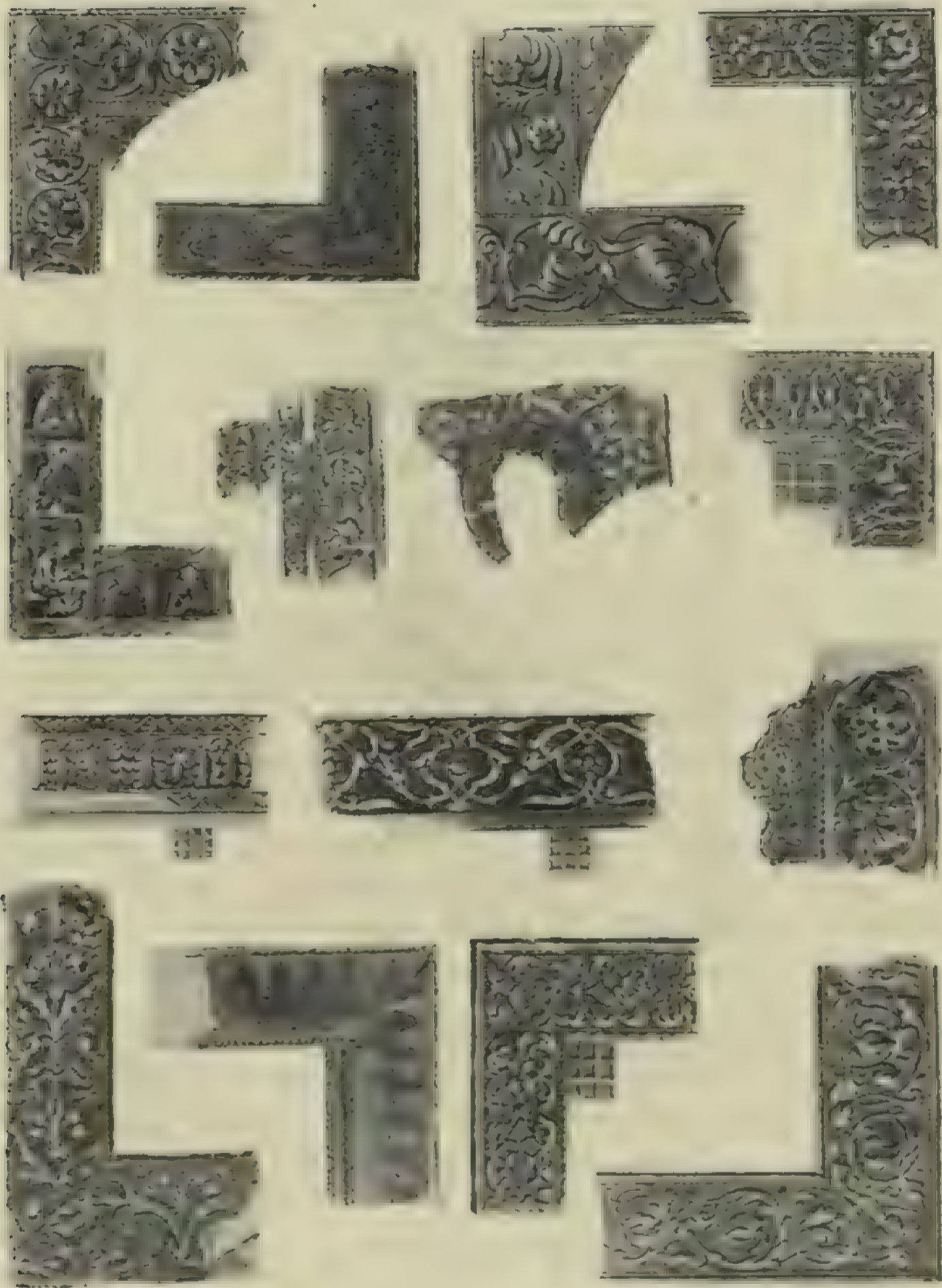
Гораздо интереснѣе въ архитектурномъ отношеніи *церковь Благовѣщенія* на святыхъ воротахъ XVI в.

съ придѣлами Троицкимъ и Архистратига Михаила, устроеннымъ для царицы Евдокии Лопухиной. Фасадъ наружной стороны Благовѣщенскаго храма носить на себѣ печать архитектуры XVI в. и близко напоминаетъ фасадныя украшенія надвратной церкви Спасо-Евѣиміевскаго монастыря, въ видѣ горизонтальныхъ поясовъ изъ выпущенныхъ на ребро кирпичиковъ,



Суздаль. Икона Іоанна Богослова
цар. Алексадры.

фасокъ изъ двойныхъ и тройныхъ впадинокъ и пр. Интересенъ и двойной поясокъ на шейкѣ главы, образуемый фигурными валиками и сухариками изъ выпущенныхъ кирпичей, напоминающій шитые воротники русскихъ рубахъ и кафтановъ. Восьмигранный столбъ колокольни, увѣнчанный шатромъ и соединенный корридоромъ съ главнымъ храмомъ, бѣденъ украшеніями. Лишь нижняя часть столба носить слѣды



Суздаль. Фрагменты древних окладовъ басемныхъ и чеканныхъ на иконахъ Покровскаго монастыря.



Рясны жемчужныя съ переймами въ видѣ голубчиковъ.

древней архитектуры XVI в. Каменные стѣны и башни, окружающія монастырь, въ большей своей части сравнительно поздней постройки—XVIII в.

Въ главномъ Покровскомъ храмѣ замѣчательны иконы въ иконостасѣ прекрасной сохранности, писанныя въ 1688—89 г. Артеміемъ Катунцомъ и другими учениками школы царскаго изографа Симона Ушакова, являющіяся цѣннымъ датированнымъ памятникомъ русской иконописи конца XVII в.

Изъ древнихъ и чтимыхъ иконъ сохранились слѣдующія:

1) Икона Божіей Матери, называемая Грузинская, въ драгоцѣнномъ окладѣ со множествомъ привѣсокъ, между которыми выдаются золотыя серьги казанскія, прикладъ царя Іоанна Грознаго, ожерелье жемчужное

Маріи Темрюковны, жены Грознаго, ея же рясны жемчужныя, и крестъ золотой царицы Елены Петровны, жены царя Василя Шуйскаго. На обратной сторонѣ иконы изображенъ образъ Спаса въ басемномъ окладѣ безъ украшеній. Ликъ Божіей Матери поновленъ въ концѣ XVII в.

2) Икона Господа Вседержителя, прикладъ княгини Ногтевой, прекрасныхъ московскихъ писемъ въ богатомъ окладѣ.

3) Икона Николая Чудотворца царевны-инокини Александры Сабуровой, жены убитаго царевича Іоанна Іоанновича, сына Грознаго, превосходныхъ новгородскихъ писемъ, ликъ починенъ въ XVII в. На этой иконѣ замѣчателенъ лень драгоцѣнный, чистаго золота, окладъ съ травнымъ орнаментомъ. Икона въ древности вставлялась въ кіотъ, обитый серебромъ, на полкахъ кіота рельефомъ вычеканено житіе Николая Чудотворца въ нѣсколькихъ клеймахъ.

4) Икона «Ты еси іерей во вѣкъ по чину Мелхиседекову» превосходныхъ послѣднихъ новгородскихъ писемъ. Этой иконой въ 1559 г. благословилъ царевича Ивана Ивановича, сына Грознаго, Новгородскій архіепископъ Леонидъ, извѣстный своей трагической кончиной.

4) Икона Спаса (оглавная), прикладъ Александры Богдановны Сабуровой, замѣчательна по тону лика Спасителя и по переводу.

5—7) Ея же иконы: Ильи Пророка, Входъ Господень въ Іерусалимъ и Іоанна Богослова старо-московскихъ писемъ XVI в.



Рясны жемчужныя.



Суздаль. Серьги—одинцы и двойчатяя.

Въ ризницѣ хранится, кромѣ того, до 50 иконъ хорошо сохранившихся, значущихся въ описяхъ монастыря 1597, 1652 г.

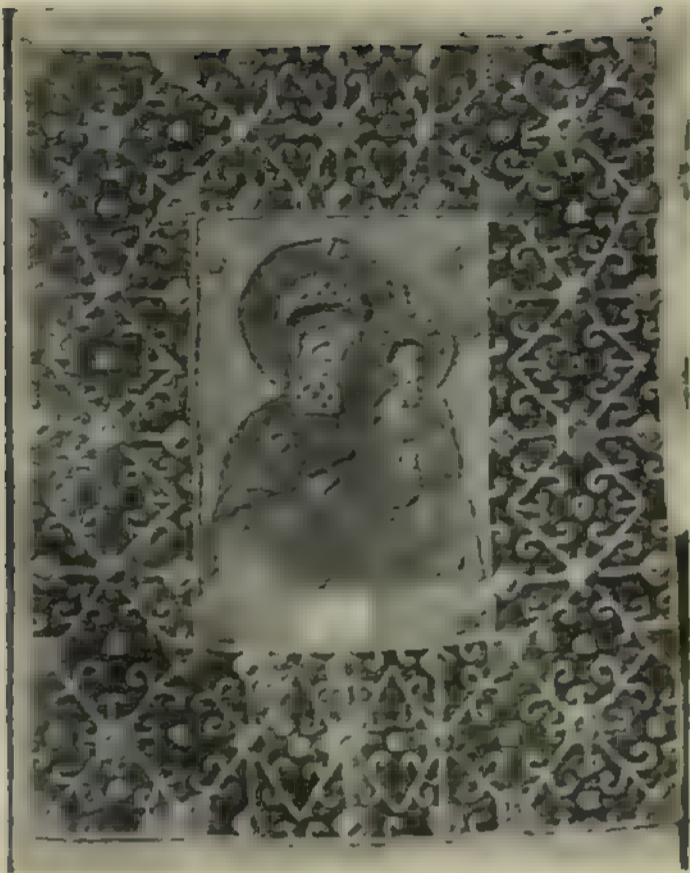
Между богослужебной утварью по драгоценности матеріала и работѣ выдаются сосуды царя Іоанна Грознаго, кадило и водосвятная чаша Дмитрія Ивановича Шуйскаго и др.

Но главное богатство и высокую художественную

цѣнность имѣютъ здѣсь многочисленные и рѣдчайшіе памятники древнерусскаго золотошвейнаго мастерства, хранящіеся въ ризницѣ. Жившія въ Покровскомъ монастырѣ знатныя монахини посвящали свои досуги женскимъ рукодѣліямъ, шитью и низанью жемчугомъ и несмотря на то, что многія изъ этихъ работъ исчезли или передѣланы, всетаки ризница Покровскаго монастыря хранитъ замѣчательнѣйшее собраніе пе-



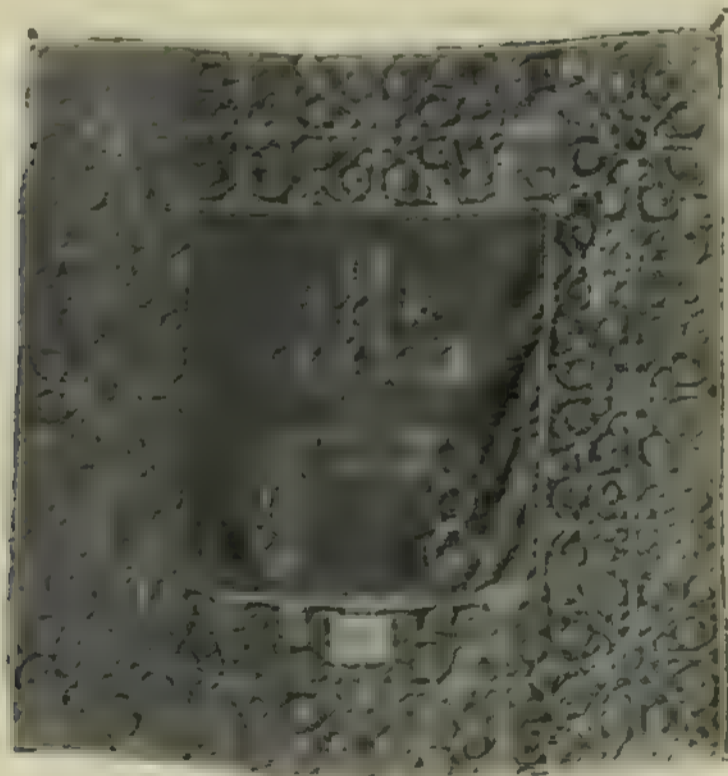
Серьги съ подвѣсками.



Суздаль. Пелена работы царицы
Анастасии Романовны.



Суздаль. Пелена къ иконѣ Грузинской
Божіей Матери, шитая царицей
Анастасіей Романовной.



Суздаль. Пелена работы царицы
Анастасии Романовны.



Суздаль. Пелена, низанная жемчугомъ,
царицы Анастаси Романовны



Суздаль. Пелена работы цар.
Александры Сабуровой.



Суздаль. Пелена царицы
Анастаси Романовны.

лень, убрусовъ, плащаницъ, покрововъ Св. Даровъ, епитрахилей и др. богослужебныхъ облаченій. Историкъ искусства и художественной промышленности найдетъ здѣсь богатѣйшій матеріалъ для изученія и подражанія. Здѣсь, и единственно только здѣсь, сохранились древніе роскошные убрусы отъ иконъ, составлявшіе въ древности превосходное убранство для чтимыхъ иконъ, предохранявшіе ихъ отъ пыли и вреднаго вліянія разнообразной температуры и представлявшіе такой широкой просторъ для проявленія изящнаго вкуса.

Между этими художественными золотошвейными работами первое мѣсто занимаютъ пелены и убрусы—произведеніе художественной мастерской царицы Анастасіи Романовны, жены Іоанна Грознаго, одной изъ родоначальницъ Царствующаго Дома Романовыхъ, отличавшейся высоко художественнымъ вкусомъ и удивительнымъ мастерствомъ.

Прекрасны воздухи и плащаница шитья царицы Ирины Годуновой, чтившей особливо угодницу Божію, праведную Соломонію, страдавшую отъ неплодія, какъ и она сама. Шитье разныхъ родовъ, низанье жемчугомъ, дробницами и пр. имѣется здѣсь въ наилучшихъ экземплярахъ и даетъ ясное представленіе о высокомъ состояніи этого рода искусства въ древней Руси.

Ризница въ настоящее время подробно описана и издается со множествомъ иллюстрацій.



Переславль-Залѣсскій. Теодоровскій женскій монастырь.

Гор. Переславль-Залѣсскій.

Переславль-Залѣсскіиі занимаетъ живописное мѣсто вблизи озера Плещеева или Клещина и расположенъ по обѣимъ берегамъ р. Трубежа, впадающей въ это озеро, въ 16 в. отъ ст. Берендѣево М.-Яр. ж. д.

Озеро Плещеево (въ длину 10 в., въ ширину 8), съ чистымъ песчанымъ дномъ, довольно глубоко (въ срединѣ до 20 саж.) и издавна славится своей вкусной рыбой. Въ древности берега его были заселены финскимъ племенемъ — меря, тѣмъ же самымъ, что жило у Ростовскаго озера. Когда въ началѣ XII в. усилилось колонизаціонное движеніе славянскаго племени съ юга на сѣверъ, берега Клещина озера заселились славянами, и вел. кн. Юріи Долгорукииі для закрѣпленія за славянами этого мѣста построилъ городъ, насыпалъ земляные валы и назвалъ его име-

немъ одного изъ южныхъ городовъ — Переславлемъ, откуда было большинство новаго пришлаго населенія. Здѣсь же имъ былъ заложенъ въ 1152 г. и храмъ во имя Спаса, существующій доселѣ.

Занятый постоянными походами на югъ съ цѣлю добиться великаго княженія въ Кіевѣ, Юрій Долгорукій устроение города и храма предоставилъ энергичному сыну своему, Андрею Боголюбскому, который и довелъ дѣло отца своего до конца. Всеволодъ III, продолжавшій политику своего брата и создавшій сильную княжескую власть на сѣверѣ, позаботился еще болѣе объ укрѣпленіи города и обнесъ его деревянными стѣнами.

Во время татарскаго нашествія городъ раздѣлилъ общую участь съ другими городами Владиміро-Суздальскаго княжества и былъ сожженъ и разграбленъ татарами. Времена татарскаго ига были особенно тяжелы для Переславля.

Городъ терпѣлъ много и отъ княжескихъ усобицъ, не разъ волновавшихъ Переславское княжество въ XIII—XIV в. Городъ Переславль былъ нѣсколько разъ разоренъ татарами, принимавшими участіе въ этихъ усобицахъ, бывшихъ между сыновьями Александра Невскаго — Димитріемъ, кн. Переславскимъ, и Андреемъ Александровичемъ Городецкимъ. По смерти сына Димитрія кн. Іоанна Димитріевича, Переславль, по завѣщанію князя, сдѣлался вотчиной дяди его, Московскаго князя Даніила Александровича.

Но въ малолѣтство Дмитрія Іоанновича Донскаго Суздальскій кн. Димитрій Константиновичъ два раза пытался вернуть Переславль и лишь со времени княженія вел. кн. Василя Ивановича III Переславль начинаетъ пользоваться спокойствіемъ. Василій III часто посѣщалъ Переславль изъ любви къ преп. Даніилу Переславскому чудотворцу, коего высоко чтилъ за его подвижническую жизнь. Эту любовь къ Переславлю наслѣдовалъ отъ отца и ц. Іоаннъ Грозный, крестникъ пр. Даніила, и ц. Анастасія Романовна не-

однократно посѣщавшіе могилу преподобнаго во время богомольныхъ походовъ въ Никитскій монастырь и въ Феодоровскій, гдѣ, по повелѣнію Грознаго и по обѣту царицы Анастасіи Романовны, выстроена Феодоровская церковь въ память рожденія царевича Феодора, который появился на свѣтъ въ д. Собиловѣ, на пути Грознаго въ Москву изъ Переславскаго богомолья.

Не мало бѣдствій пережилъ Переславль въ смутное время и лишь съ воцареніемъ Михаила Феодоровича городъ начинаетъ оправляться отъ неоднократно постигавшихъ его бѣдствій, и по переписнымъ книгамъ 1678 г., онъ является довольно населеннымъ (многолюднѣе Владиміра).

Въ XVI—XVII в.в. Переславль славился своей рыбой, и знаменитыя переславскія селедки доставлялись къ столу Московскихъ государей, какъ особо лакомое блюдо. Жители рыбацкой слободы были освобождены отъ воинской повинности и пользовались разными льготами, и зато обязаны были ловить рыбу на царскій обиходъ.

Въ одной изъ жалованныхъ грамотъ, данныхъ переславскимъ рыбакамъ, говорится: «А намѣстницы наши переславскіе и ихъ тиуны приставовъ на нихъ не даютъ и ни въ какихъ дѣлахъ и не судятъ ихъ ни въ чемъ опричь одного душегубства... Да рыболовомъ же ловити сельди на царя и в. князя сельди безурочно, да на царя жъ ловити имъ на поледной ловлѣ двѣ ночи, на царицу—ночь, на поледчика ночь, да на стольника ночь, да на дву намѣстниковъ по ночи. Да рыболовамъ же дано кругъ озера Переславскаго отъ воды берегу суши по 10 сажень для пристанища, гдѣ имъ неводы съ сѣти вѣшати».

Въ концѣ XVII в. Переславль своимъ озеромъ привлекъ вниманіе великаго Преобразователя ц. Петра. Здѣсь онъ получилъ первые уроки мореплаванія. Въ іюнь 1688 года онъ пріѣхалъ сюда, осмотрѣлъ озеро и приказалъ основать верфь для постройки кораблей. Здѣсь же на берегу озера былъ построенъ дворецъ

для приѣзда государя и въ 1692 г., 1 мая, былъ торжественно спущенъ на воду первый корабль, построенный собственноручно Петромъ зимой 1691 г. Въ концѣ іюля онъ привезъ сюда мать царицу Наталью Кириловну и молодую жену ц. Евдокію, дабы порадовать ихъ своими успѣхами, и цѣлый мѣсяцъ августъ былъ посвященъ маневрамъ и торжествамъ.

Цѣлыхъ три недѣли ц. Петръ пробылъ въ Переславлѣ и въ слѣдующемъ 1693 г., весной, а затѣмъ озеро его уже неудовлетворяло. Лишь въ 1722 г., спустя 29 лѣтъ, онъ заѣхалъ въ Переславль и увидѣлъ, что суда его значительно пострадали отъ времени. Тогда же имъ данъ былъ переславскимъ воеводамъ указъ, коимъ строжайше предписывалось беречь остатки галеръ, яхтъ и кораблей.

Въ теченіе 44 лѣтъ въ XVIII в. въ Переславлѣ была самостоятельная епископская кафедра, упраздненная въ 1788. Въ настоящее время Горицкій монастырь, гдѣ жили Переславскіе епископы, запустѣлъ и многія зданія его, представляющія большую цѣнность въ архитектурномъ отношеніи, постепенно разрушаются.

Нынѣ Переславль — уѣздный городъ Владимірской губ., немногочисленъ, въ немъ всего около 8 тысячъ жителей, 4 монастыря, 21 приходская церковь и двѣ безприходныхъ.

ПРЕОБРАЖЕНСКІЙ СОБОРЪ.

Преображенскій соборъ въ Переславлѣ относится къ числу древнѣйшихъ памятниковъ зодчества Владиміро-Суздальскаго періода. Сложенный изъ бѣлаго камня, онъ является прототипомъ всѣхъ соборовъ и церквей, построенныхъ Андреемъ Боголюбскимъ и Всеволодомъ III, и прекрасно сохранилъ свой наружный фасадъ. Широкими полуколоннами, сведенными вверху въ арки, соборныя стѣны, западная, сѣверная и южная, раздѣлены вдоль на три части, изъ коихъ средняя выше остальныхъ; вдоль всего храма по срединѣ идетъ

поясь; восточная стѣна состоитъ изъ трехъ полу-
круглыхъ выступовъ. Здѣсь еще нѣтъ роскошныхъ



Переславль-Залѣскій. Соборъ
Спаса 1152 г.

украшеній изъ барелье-
фовъ, нѣтъ и фигуръ,
высѣченныхъ изъ бѣ-
лаго камня, столь ха-
рактерныхъ для даль-
нѣйшихъ построекъ Ан-
дрея Боголюбскаго.

Внутри соборъ не
сохранилъ въ себѣ ни-
чего древняго. Остатки
фресокъ, открытыхъ при
послѣдней реставраціи,
произведенной академи-
комъ В. В. Суловымъ,
пропали отъ сырости
и въ соборѣ не сохра-
нилось ничего изъ древ-
нихъ иконъ великокня-
жескаго періода.

Особаго вниманія за-
служиваетъ лишь сере-
бряный густо-вызолочен-
ный потиръ, отно-
симый къ XII в. Изоб-
раженіе на потирѣ

Великомученика Георгія, съ надписью агіосъ Георгіосъ,
заставляетъ предполагать, что потиръ этотъ—вкладъ
Юрія Долгорукаго.

НИКИТСКІЙ МОНАСТЫРЬ.

Изъ четырехъ монастырей въ Переславлѣ первымъ
по времени основанія считается Никитскій, находя-
щійся за городомъ по направленію къ Ростову. Онъ
существовалъ уже въ XII в., основанный неизвѣстно
къмъ, и въ концѣ XII в. сюда пришелъ преподобный

Никита, искавшій подвиговъ. Никита въ мірѣ былъ сборщикомъ податей, обижалъ бѣдныхъ и неправдами нажилъ большое состояніе. Почувствовавъ угрызенія совѣсти, онъ удалился въ монастырь и всю осталь-



Переславль-Залѣскій. Никита Столпникъ.
Пелена, шитая царицей Анастасіей Романовной.

ную жизнь провелъ въ строгихъ подвигахъ, предаваясь посту и молитвѣ и проводя большую часть времени на столпѣ, имъ самимъ устроенномъ.

За свою подвижническую жизнь святой Никита получилъ даръ чудотворенія и своими молитвами

исцѣлялъ больныхъ. Такъ имъ былъ исцѣленъ святой князь Михайль Черниговскій отъ разслабленія, нарочито прїѣзжавшій къ преподобному. Злоумышленники, видя, что у Никиты бываетъ много его почитателей и предполагая, что у него много золота и серебра, убили его и, не найдя ничего цѣннаго въ кельѣ, приняли за серебряныя его желѣзныя вериги, какія носилъ всегда на тѣлѣ преподобный; сняли съ него ихъ и увидя, что это желѣзо, съ досадою выбросили ихъ въ Волгу, откуда онѣ были вынуты и доставлены въ обитель. При митрополитѣ Фотіи Никита Столпникъ былъ торжественно причисленъ къ лику святыхъ и съ того времени къ его гробницѣ усилился притокъ богомольцевъ. Особое усердіе къ Никитѣ Столпнику, Переславскому Чудотворцу, питала супруга царя Іоанна Грознаго Анастасія Романовна, не разъ прїѣзжавшая въ Переславль на богомолье. По молитвамъ преподобнаго Никиты исцѣлился отъ опасной болѣзни царевичъ Іоаннъ и царь Іоаннъ Грозный, и царица Анастасія, прибывъ по обѣщанію въ Переславль въ 1561 г., сдѣлали богатые вклады въ обитель въ видѣ облаченій, покрововъ Св. Даровъ, а царица приложила на гробницу преподобнаго собственноручно вышитую пелену съ изображеніемъ Никиты Столпника. Тогда же царь далъ обѣтъ выстроить новую церковь, что и выполнилъ въ 1564 г. На освященіи Іоаннъ Грозный, по сказанію современниковъ, самъ пѣлъ и читалъ на клиросѣ. Впослѣдствіи имъ же выстроена была Троицкая церковь во имя преподобнаго Іоанна Лѣствичника и Θεодора Стратилата, святыхъ тезоименитыхъ его сыновьямъ Іоанну и Θεодору. Всѣ эти церкви сохранились до настоящаго времени.

Усердіе къ преподобному Никитѣ Столпнику, Переславскому Чудотворцу, и его обители питали и потомки царицы Анастасіи Романовны—цари: Михайль Θεодоровичъ, Алексѣй Михайловичъ, Θεодоръ Алексѣевичъ и Петръ Великій. Царь Михайль Θεодоровичъ, вмѣстѣ съ царицей Евдокіей Лукьяновной и «съ

своими благородными чады», приходилъ въ Никитскій монастырь въ 1653 г. на богомолье и приложилъ 14 золотыхъ, да плащаницу и еще ранѣ, въ 1619 г., приложилъ мѣдное паникадило съ яблокомъ о 36 шандалахъ; такое же паникадило, только нѣскольکو меньшее (о 14 шандалахъ), пожертвовано было и отцомъ царя, святѣйшимъ патриархомъ Филаретомъ, въ 1629 г.

Царь Алексѣй Михайловичъ ежегодно посылалъ свою лепту въ Никитскій монастырь, а на средства



Переславль-Залѣсскій. Часовня въ память рожденія царя Феодора Іоанновича.

царицы Маріи Ильиничны и отца ея Ильи Даниловича Милославскаго была перестроена монастырская колокольня. Колокольня надъ святыми воротами позднѣйшая, выстроена въ 1818 г.

Близъ соборной церкви устроены небольшой столпъ на мѣстѣ того столпа, на которомъ молился и постился преподобный Никита и былъ убитъ своими врагами. Столпъ этотъ нѣскольکو разъ перестраивался и далеко не сохранилъ своего первоначальнаго вида.

Въ церкви не сохранилось ни древней росписи, ни древнихъ иконъ, древнѣе другихъ образъ великомуче-

ника Никиты, храмовой, прикладъ подъячаго Никиты Ведерницына, XVII в.

Мощи преподобнаго Никиты Столпника подъ спудомъ, «яко не восхотѣ преподобный вверху земли быти», говорится объ этомъ въ его житіи. Въ храмѣ имѣется рака преподобнаго XVIII в. и при ней желѣзныя вериги преподобнаго и три креста тѣльные, вѣсомъ все это 2 пуда 16 фунтовъ.

Изъ многочисленныхъ царскихъ вкладовъ до настоящаго времени сохранились: а) шитыя золотомъ и шелками 2 хоругви, работы царицы Анастасіи Романовны, шитый же образъ преподобнаго и надгробная пелена. На первой хоругви съ одной стороны шить образъ Благовѣщенія, а на другой сторонѣ—Св. Троицы и преподобнаго Никиты, подпись вокругъ шита золотомъ по зеленому атласу. На второй хоругви—съ одной стороны—образъ Одигитріи Божіей Матери, а съ другой—образъ великомученика Никиты.

б) Надгробная пелена съ изображеніемъ преподобнаго Никиты Столпника (довольно ветхая) хранится въ Музеѣ Владим. Учен.-Арх. Комиссіи.

Сохранились и оба мѣдныхъ паникадила, прикладъ царя Михаила Ѳеодоровича и отца его, святѣйшаго патріарха Филарета. Интересна лампада серебряная (вѣсомъ 4 фунта 43 золотн.), пожертвованная Никитѣ чудотворцу, боярыней Анной Ильиничной Морозовой, сестрой царицы Маріи Ильиничны, первой супруги ц. Алексѣя Михайловича.

Но особенную цѣнность представляетъ шитый образъ Никиты столпника, работы Анастасіи Романовны, хранящійся въ ризницѣ. Образъ шить шелками, золотомъ и серебромъ, по вишневому атласу. Длина образа 1 арш., ширина $\frac{3}{4}$ арш.; вверху образа шитая надпись «Пр. Никита Переславскій Чудотворецъ», а кругомъ тропарь святому и кондакъ, признаваемые твореніемъ самого Грознаго, глубоко чтившаго преподобнаго и горячо вѣровавшаго, что самъ онъ родился по молитвамъ преподобнаго Никиты и

что по молитвамъ этого же святого Богъ даровалъ и ему сыновей Іоанна и Θεодора.

Кромѣ ветхаго покрова на раку преподобнаго Никиты работы царицы Анастасіи Романовны, хранящагося въ Музеѣ Арх. Комиссіи, замѣчательнъ по художественности работы также покровъ на раку, приложенный родителями царицы Марьи Ильиничны, тестемъ и тещей царя Алексѣя Михайловича, бояриномъ Ильей Даниловичемъ Милославскимъ и женой его Екатериной Θεодоровной и ихъ же покровъ св. Даровъ, по красной камкѣ, шитый шелками, вкладъ 1651 года.

ТРОИЦКІЙ ДАНИЛОВЪ МОНАСТЫРЬ.

Основанъ въ XVI в. преподобнымъ Данииломъ Переславскимъ Чудотворцемъ. Преподобный Даниль, въ мѣрѣ Димитрій, постригся въ Пафнутьевомъ монастырѣ въ одно время съ знаменитымъ впоследствии митрополитомъ Макаріемъ, жилъ сначала въ Никитскомъ монастырѣ, а затѣмъ въ Горицкомъ и, бывши здѣсь, рѣшилъ устроить сначала церковь на скудельницѣ, гдѣ погребались несчастно погибшіе безъ покаянія бѣдняки, а затѣмъ здѣсь же основать и монастырь.

Желанія его осуществились и монастырь, благодаря его заботамъ, скоро разросся и привлекъ многихъ богомольцевъ, которые искали прежде всего молитвы и духовныхъ наставленій у преподобнаго Даниила. Богоугодная жизнь преподобнаго, его молитвенные подвиги сдѣлались извѣстны великому князю Василю Ивановичу III и онъ, не разъ посѣтивъ преподобнаго, приблизилъ его къ себѣ и, когда родился у него сынъ Іоаннъ Васильевичъ Грозный, великій князь избралъ преподобнаго Даниила вмѣстѣ съ инокомъ Волоколамскаго монастыря Касіаномъ воспріемникомъ къ новорожденному. Торжество крещенія давно жданнаго наследника произошло

въ Троице-Сергіевой Лаврѣ. С писатель житія преподобнаго Даниїла такъ изображаетъ это событіе. «Тогда благочестивый царь и великій князь Василій и съ сыномъ своимъ и со всѣмъ синклитомъ, яко же лѣпо есть по царскому обычаю, подвигшеся шествовати въ преименитую обитель пресвятыя Троицы и великаго свѣтильника и чудотворца преподобнаго Сергія. И въ божественной церкви св. Троицы у богоносныхъ мощей чюдотворца Сергія крещену бывшу сыну цареву священныма рукама игумена тоя обители именемъ Іоасафа, мужа добродѣтельна суца, иже послѣди бытъ митрополитомъ всея Россіи. И отъ святыя купели царева сына приѣмлетъ на руку свою дѣвственный сій старецъ Даниль вкупѣ съ Касьяномъ (Босымъ, ученикомъ Іосифа Волоцкаго). И полагаемо бываетъ отроча въ раку къ чюдотворнымъ мощемъ преподобнаго Сергія; и отъ тоя честныя раки восприѣмлетъ самодержецъ богодатный ему даръ съ молитвою и благословеніемъ непремѣннымъ въ роды и роды во вѣки. И на божественныхъ литургіяхъ повелѣ самодержецъ сынови своему Данииломъ носиму быти и божественныхъ и животворящихъ таинъ пречистого Тѣла и Крови Христова причастникъ бысть». (Рукоп. житіе преподобнаго Даниїла).

Тогда же великій князь Василій Ивановичъ въ память крещенія своего сына воздвигъ въ обители преподобнаго Даниїла каменную церковь во имя Пресвятой Троицы съ придѣломъ усѣкновенія главы Іоанна Предтечи, имя котораго дано было при крещеніи новорожденному.

Послѣ смерти великаго князя Василія и преподобнаго Даниїла († 7 апрѣля 1540 г.) царь Іоаннь Васильевичъ Грозный чтить память своего восприѣмника, неоднократно посѣщаль его монастырь и сдѣлалъ нѣсколько вкладовъ въ него и подарилъ цѣлый рядъ вотчинъ. Нѣсколько пустошей пожертвовано было монастырю царями Михаиломъ Θεодоровичемъ, Алексѣемъ Михайловичемъ, Θεодоромъ, Іоанномъ и Петромъ

Алексѣевичами. Всѣ эти цари не разъ посѣщали во время богомольныхъ походовъ и Троицкую обитель преподобнаго Даниіла. Царь Петръ въ 1695 г. прислалъ въ монастырь бархатныя ризы по скончавшейся матери своей матери, Натальѣ Кириловнѣ. Обитель особенно стала процвѣтать со времени открытія при патріархѣ Никонѣ мощей преподобнаго Даниіла, хотя молитвенное чествованіе преподобнаго было гораздо раньше.

Храмъ, выстроенный великимъ княземъ Василиемъ Ивановичемъ, сохранился вполнѣ, къ нему лишь пристроенъ въ 1660 г. придѣлъ во имя преподобнаго Даниіла вскорѣ послѣ открытія мощей; колокольная выстроена въ 1689 г.

Изъ древней утвари сохранилось мало вещей, болѣе или менѣе примѣчательныхъ; жаль, что не сохранилось и царскихъ вкладовъ. Къ XVII в. относятся: 1) Евангеліе, вкладъ князя Барятинскаго 1693 г. 2) Другое евангеліе архимандрита Варѳоломея 1694 г. 3) Напрестольный крестъ 1688 г. того же Варѳоломея. 4) Св. Сосуды 1688 г. также князя Барятинскаго и 5) Потиръ Чулкова 1652 г. 6) Сосуды для освященія хлѣбовъ и 7) водосвятная чаша 1692 г., сдѣланная тѣмъ же игум. Варѳоломеемъ, 8—9) и двѣ митры конца XVII в. (1696 и 1691).

ѲЕОДОРОВСКІЙ ЖЕНСКІЙ МОНАСТЫРЬ.

Время основанія этого монастыря неизвѣстно. До 1667 года онъ былъ мужскимъ, а съ этого года обращенъ въ женскій въ виду того, что братія въ немъ вся почти перемерла отъ моровой язвы, бывшей въ 1651 г.

Исторія Ѳеодоровскаго монастыря тѣсно связана съ событіемъ рожденія царицей Анастасіей Романовной сына Ѳеодора Іоановича. Царь Грозный и царица Анастасія Романовна совершали богомольный походъ въ Переславль въ сентябрѣ 1557 г. къ Переслав-

скимъ чудотворцамъ, и на возвратномъ пути недалеко отъ Феодоровскаго монастыря въ д. Собиловѣ царица разрѣшилась отъ бремени царевичемъ Феодоромъ. Тогда же ц. Анастасія Романовна дала обѣтъ построить церковь во имя великомученика Феодора Стратилата въ монастырѣ, тезоименитомъ



Переславль-Залѣсскій. Ворота Горицкаго монастыря.

царевичу, и дѣйствительно выполнила этотъ обѣтъ. Тогда же выстроена была и колокольня, вошедшая нынѣ въ связь съ церковью. Церковь Феодора Стратилата сохранилась хорошо, лишь окна расширены въ XVII вѣкѣ. Другіе храмы — теплый Введенскій съ двумя придѣлами — Знаменскимъ и во имя Адриана и Наталіи, перестроены царевной Натальей Алексѣевной въ 1710 г. и храмъ во имя Казанской Божіей Матери,

выстроенный также царевной Натальей Алексѣевной въ 1710 г. для престарѣлыхъ монахинь.

Въ ризницѣ сохранились вкладъ царицы Анастасіи Романовны — именно бѣлыя полотняныя ризы, шитыя великолѣпно: спереди и сзади вышиты орлы, оплечье по бархату шито золотомъ и серебромъ. Изъ прочей церковной утвари интересны вклады монахини Наталіи Взимковой, дочери дьяка мастерской палаты Ивана Дмитриевича Взимкова; красивы и два кадила — одно 1600 г. (неизвѣстно чей вкладъ), другое — 1691 г. приложенное царицей Натальей Кириловной, — ею же пожертвованы два паникадила; царицей Прасковьей Ѳеодоровной пожертвованъ серебряный ковшечекъ для теплоты.

Въ храмѣ между иконами обращаютъ на себя вниманіе иконы, жертвованныя извѣстнымъ архимандритомъ Фотіемъ. Въ Ѳеодоровскомъ монастырѣ проживала нѣкоторое время Фотинія, бывшая актриса, изъ которой Фотій изгонялъ бѣса, и затѣмъ оставилъ у себя жить въ Юрьевомъ монастырѣ. Этому воспротивилась гр. Орлова-Чесменская и Фотинія по ея желанію была поселена въ Ѳеодоровскомъ монастырѣ, причемъ ей назначено было отъ графини Орловой щедрое содержаніе. Архим. Фотій по желанію Фотиніи, прислалъ въ Переславль своихъ иконописцевъ изъ Юрьева-новгородскаго монастыря и тѣ написали здѣсь нѣсколько иконъ. Фотиніей же пожертвованы серебряные сосуды



Переславль-Залѣскій.
Риза царицы Анастасіи
Романовны (полотняная).

БОТИКЪ ПЕТРА ВЕЛИКАГО.

Мѣстность, гдѣ хранится ботикъ Петра великаго, близъ д. Веськова, въ 3 в. отъ города, чрезвычайно

живописна. Урочище это, гдѣ возвышается гора, отлогости которой спускаются къ Переславскому озеру, называется Гремячь.

На спускъ этихъ отлогостей, на берегу озера и былъ устроенъ Петровскій дворецъ, гдѣ проживалъ Петръ во время своей строительной работы въ Переславлѣ, учась кораблестроенію и мореплаванію.

Дворецъ былъ деревянный, крытый черепицею, на пространствѣ восьми сажень. Оконницы, часть которыхъ сохранилась до сихъ поръ, были слюдяныя.



Переславль-Залѣсскій. Ботикъ «Фортуна»
царя Петра Великаго.

Здѣсь юный царь проводилъ все время увлеченія своего переславскимъ озеромъ, здѣсь въ 1691 г. положено было начало русскому флоту. На верфи у Переславля были изготовлены два фрегата и три яхты: одинъ изъ фрегатовъ строилъ Брантъ, а другою — самъ царь, называя себя Петромъ плотникомъ. Царская постройка была торжественно спущена на воду 1 мая. Въ этотъ день былъ устроенъ крестный ходъ изъ всѣхъ переславскихъ церквей на озеро. Духовенство съ иконами и хоругвями размѣстилось на рыбацкихъ лодкахъ и подплыло по озеру къ тому

мѣсту, гдѣ стояла флотилія Петра, и здѣсь было со-
 вершено молебствіе съ окропленіемъ св. водою ново-
 выстроенныхъ судовъ. На торжествѣ были и потѣш-
 ные и произвели пальбу изъ ружей и пушекъ по
 окончаніи молебна.

Свѣдѣніи о томъ какъ
 на величавомъ бѣгомъ
 рѣчѣго и мѣрѣ а вѣро о томъ
 Переславскъ и мѣрѣ много
 по сѣмѣмъ и мѣрѣ рѣшѣнъ и
 дѣла
 вѣрѣ мѣрѣ вѣрѣ 7. Дѣлѣ вѣрѣ
 1722

Указъ Петра I воеводамъ переславскимъ.

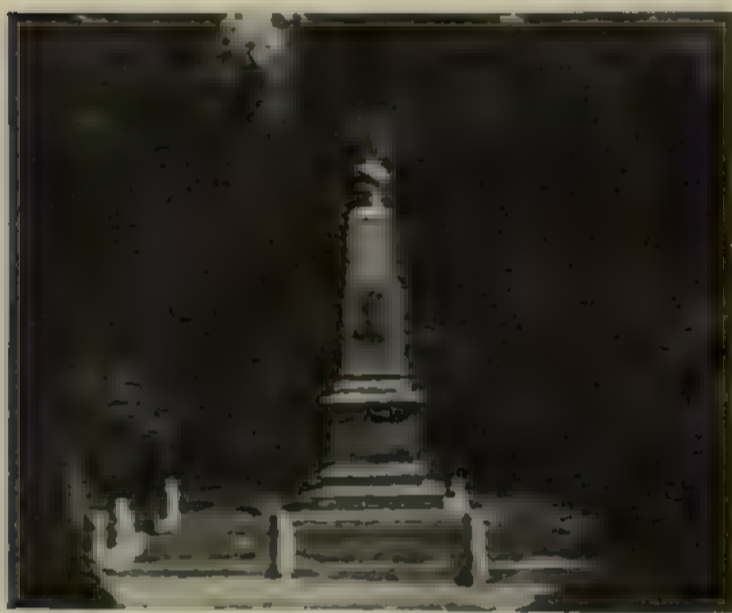
И до сихъ поръ въ Переславлѣ празднуется тор-
 жественно день рожденія русскаго флота; до сихъ
 поръ каждый годъ, въ шестое воскресенье по пасхѣ
 повторяется тотъ же церковный крестный ходъ на
 озеро, въ томъ порядкѣ, какъ это было при Петрѣ.
 Обыкновенно связывается нѣсколько лодокъ, на нихъ
 устраивается помость и крестный ходъ съ иконами
 и хоругвями отплываетъ на середину озера для со-
 вершенія молебствія.

Дворецъ Петра на Гремячѣ не сохранился до нашихъ дней. Еще при жизни Петра флотилія его пострадала отъ времени и, приѣхавши въ 1722 году въ Переславль, спустя 29 лѣтъ послѣ спуска первой яхты, Петръ, найдя свои галеры обвѣтшавшими, издалъ указъ переславскимъ воеводамъ, предписывавшій заботу объ этихъ первенцахъ русскаго флота. Вотъ этотъ указъ со всей его выразительной краткостью.

«Указъ воеводамъ переславскимъ. Надлежитъ вамъ беречь остатки кораблей, яхтъ и галеры; а буде

опустите, то взыскано будетъ на васъ и на потомкахъ вашихъ, яко пренебрегшихъ сей указъ. Петръ. Въ Переславлѣ въ 7 день февраля 1722 года».

Къ сожалѣнію, этотъ грозный указъ не помогъ полной сохранности первой флотиліи Петра. Дворецъ отъ ветхости былъ сломанъ, самое мѣсто было подарено Императрицей Елизаветой



Переславль-Залѣсскій. Памятникъ царю Петру Великому.

ротмистру Будалову, отъ котораго оно переходило изъ рукъ въ руки, пока по почину владимірскаго губернатора Кн. И. М. Долгорукаго не было куплено въ 1803 г. Владимірскимъ дворянствомъ, которое составивъ особый капиталъ для этого, собрало остатки флотиліи Петра—ботикъ Фортуны, и другія вещи, выстроило нѣсколько зданій для храненія всѣхъ этихъ вещей, а затѣмъ воздвигло памятникъ Державному творцу Русскаго флота.

Въ устроенномъ около с. Веськова на берегу Переславльскаго озера домикъ хранятся слѣдующія вещи, напоминающія пребываніе Петра въ Переславлѣ: де-

сятвесельный ботикъ съ остатками старинной оснастки, 6 корабельныхъ якорей, нѣсколько пушечныхъ ядеръ, обрывки канатовъ, модель Петровскаго памятника, ларецъ съ собственноручнымъ указомъ Петра Переславскимъ воеводамъ, рескриптъ Императрицы Елизаветы о мирѣ со шведами 1743 г., нѣсколько портретовъ и пр.

Владимірское дворянство, благоговѣя къ памяти Петра Великаго, выкупившее за 27 тысячъ рублей мѣсто, гдѣ былъ дворецъ Петра, собрало особый капиталъ, на проценты съ котораго домикъ и ботикъ Петра поддерживается въ порядкѣ.

Когда объ этомъ дѣяніи владимірскаго дворянства было доложено Государю черезъ Министра Внутреннихъ Дѣлъ,—Его Величеству благоугодно было отозваться, что «поступокъ этотъ вполне достоинъ чувствъ Владимірскаго дворянства, какъ Его Величество всегда разумѣлъ оное».

Въ настоящее время разсажена здѣсь березовая роща, устроены цвѣтники и мѣсто, гдѣ находится ботикъ Петра Великаго, является однимъ изъ живописнѣйшихъ въ Переславлѣ.



ОГЛАВЛЕНІЕ.

	СТР.
Гор. Владиміръ на Клязьмѣ—древняя столица велико- княжеская	1
Владимірскій Успенскій соборъ	6
Дмитріевскій соборъ	16
Золотыя ворота	21
Княгининъ женскій монастырь	22
Боголюбовъ монастырь	27
Гор. Суздаль	32
Соборъ Рождества Пр. Богородицы	37
Спасо-Евѣиміевъ монастырь	44
Ризположенскій монастырь	57
Покровскій женскій монастырь	59
Гор. Переславль-Залѣвскій	76
Преображенскій соборъ	79
Никитскій монастырь	80
Троицкій Даниловъ монастырь	85
Ѳеодоровскій женскій монастырь	87
Ботикъ Петра Великаго	89

